



REPUBLIKA E SHQIPËRISË

BASHKIA VAU DEJËS

KRYETARI

Nr. 6540 Prot

Vau Dejës, më: 18/11 2022

Lënda: Kërkesë për miratim.

KESHILLIT BASHKIAK

Vau Dejës

Të nderuar,

Po ju dërgojmë për shqyrtim dhe procedim dokumentacionin e rishikimit të planit të përgjithshëm vendor me procedurë të thjeshtuar Bashkia Vau Dejës

Bashkëlidhur:

1. Vendimi i kryetarit të bashkisë për ndërrmarjen e nismës për rishikimin e PPV Vau Dejës me procedurë të thjeshtësuar.
2. Nisma e miratuar.
3. Dokumenti I rishikimit të PPV Vau Dejës.
4. Aktin e përputhshmërisë së lëshuar nga AKPT.
5. Deklarata mjedisore nga inxh i licensuar mjedisor.
6. Projektvendimin për miratimin e rishikimit të PPV Vau Dejës.

Faleminderit për bashkepunimin.

KRYETARI
MARK BABANI





REPUBLIKA E SHQIPËRISË

BASHKIA VAU DEJËS
DREJTORIA E PLANIFIKIMIT TE TERRITORIT DHE INVESTIMEVE PUBLIKE

Nr. _____ prot.

Vau Dejes, më ____ . ____ .2022

Projekt – Vendim

Nr. 1 Date :18 /11 / 2022

PËR

“Miratimin e Rishikimit të Planit të Përgjithshëm Vendor me procedurë të thjetuar”

Në mbështetje të ligjit 139/2015 dt. 17.12.2015 “Për Vetëqeverisjen Vendore”, ndryshuar. të ligjit nr. 107/2014, datë 31.07.2014 për “Planifikimin dhe Zhvillimin e Territorit” (i ndryshuar); Vendimin e Këshillit të Ministrave nr. 408, datë 13.05.2015 për “Miratimin e rregullores së zhvillimit të territorit” (i ndryshuar); si dhe në Vendim nr.3 KKT dt 27.04.2018 "Për Miratimin e Planit të Përgjithshëm Vendor të Bashkisë Vau Dejës" . në VKM Nr.686, datë 22.11.2017 “Për miratimin e Rregullores së Planifikimit të Territorit” si dhe në zbatim të *Vendimit të Kryetarit nr.13 date 06.04.2020.*

Në dokumenta: *Rishikimit i PPV Vau Dejes me procedurë të thjeshtuar* ,Akti i përputhmerise se leshuar nga AKPT date nr. 1444/01 date 20.10.2022, Deklarata mjedisore nga ing. I licensuar mjedisor.

PROPOZOJME

Këshillit Bashkiak Vau Dejes të miratojë **“Projekt – Vendimin të Rishikimit të planit të përgjithshëm vendor me procedurë të thjetuar”** ,

Për zbatimin e kësaj rregullore janë të ngarkuara:

- Drejtoria e Planifikimit të Territorit Dhe Investimeve Publike,
- Drejtoria e Zhvillimit Rural , Turizmit, Mbrojtjes së Mjedisit dhe Konsumatorit, “Sektorii Menxhimit të Pyjeve dhe Kullotave”.

Konceptoi: Dorina Lekaj

Miratoi: Ana Shurdha

KRYETARI
MARK BABANI





REPUBLIKA E SHQIPËRISË

BASHKIA VAU DEJËS
DREJTORIA E PLANIFIKIMIT URBAN DHE INVESTIMEVE PUBLIKE

Nr. 2272 Prot.

Vau Dejës, me: 06.09.2021

VENDIM

Nr. 13, datë 06.09.2020

"PËR MARRJEN E NISMËS PËR RISHIKIMIN E PLANIT TË PËRGJITHSHËM VENDOR
ME PROCEDURË TË THJESHTUAR"

Në mbështetje të nenit 8, pika 2, nenit 9, pika 1/1 b) dhe nenit 23, pika 14, të ligjit nr. 139/2015, datë 17.12.2015 "Për vetëqeverisjen vendore", nenit 5, pika 1.3 b), nenit 12 pika 2.a), nenit 13, pika 1 b) dhe c), nenit 20, si dhe nenit 26 pika 2 të ligjit nr.107/2014 datë 31.07.2014 "Për planifikimin dhe zhvillimin e territorit", (i ndryshuar); nenit 11, nenit 12 dhe nenit 62 të VKM nr. 686, datë 22.11.2017 "Për Miratimin e Rregullores së Planifikimit të Territorit", (i ndryshuar); VKM nr. 408 datë 13.05.2015 "Për miratimin e rregullores së Zhvillimit të Territorit" (i ndryshuar); Planit të Përgjithshëm Vendor të Bashkisë Shkodër, miratuar me vendim Nr.3, datë 27.04.2018 nga Këshilli Kombëtar i Territorit; Udhëzimit Nr. 1, datë 22.02.2019 "Për hartimin, bashkërendimin, miratimin dhe kontrollin e procesit të rishikimit të dokumenteve të PPV me procedurë të thjeshtuar" të AKPT;

VENDOSA:

1. Ndërmarrjen e Nismës për Rishikimin e Planit të Përgjithshëm Vendor me Procedurë të Thjeshtuar për ato çështje dhe kërkesa të cilat janë në përputhje dhe nuk bien në kundërshtim me legjislacionin sektorial në fushën e mjedisit, zonave të mbrojtura, trashëgiminë historike e kulturore, duke mos cënuar vlerat e tyre; me dokumentin e Strategjisë Territoriale ; me Raportin e Vlerësimit Strategjik Mjedisor (VSM); me vizionin strategjik të zhvillimit të territorit të njësisë vendore, si dhe drejtimit kryesore të zhvillimit, të parashikuara në dokumentin e PPV të miratuar
2. Pjesë integrale e këtij vendimi është materiali i nismës
3. Vendimi për ndërmarrjen e Nismës për Rishikimin e PPV-së duhet të publikohet në RKPT brenda 10 ditëve nga data e miratimit.
4. Ngarkohet Drejtoria E Planifikimit Urban Dhe Investimeve Publike për zbatimin e këtij vendimi.

KRYETAR



Mark
Babani

Digitally signed by
Mark Babani
Date: 2021.09.08
08:57:17 +0200



011. 5545/2 Prot
dt. 02.11.2022

REPUBLIKA E SHQIPËRISË
MINISTRIA E INFRASTRUKTURËS DHE ENERGJISË
AGJENCIA KOMBËTARE E PLANIFIKIMIT TË TERRITORIT
DREJTORIA E PLANIFIKIMIT TË TERRITORIT

Nr. 1444/02 Prot.

Tiranë më 28.10.2022

Lënda: Dërgohet Akti i Përputhshmërisë për dokumentin e Rishikimit të Planit të Përgjithshëm Vendor të Bashkisë Vau i Dejës

BASHKISË VAU I DEJËS

Adresa: Rruga "Qafa e Gurit", Vau i Dejës

Në përgjigje të shkresës Suaj, Nr. 5545 Prot., datë 17.10.2022, protokolluar pranë Agjencisë Kombëtare të Planifikimit të Territorit me Nr. 1444 Prot., datë 24.10.2022 me lëndë: "Kërkesë për pajisje me akt përputhshmërie në kuadër të rishikimit të Planit të Përgjithshëm Vendor të bashkisë Vau i Dejës", Ju bëjmë me dije, si më poshtë vijon:

Në zbatim të Ligjit Nr. 107/2014, datë 31.07.2014 "Për Planifikimin dhe Zhvillimin e Territorit", i ndryshuar dhe VKM-së Nr. 686, datë 22.11.2017 "Për miratimin e Rregullores së Planifikimit të Territorit", e ndryshuar, **Agjencia Kombëtare e Planifikimit të Territorit** ka kryer kontrollin e botimit në Regjistrin Kombëtar të Planifikimit të Territorit (RKPT) dhe ka rezultuar se janë botuar nga ana e Bashkisë Vau i Dejës në datë 20.10.2022, dokumentet e plota të Rishikimit të Planit të Përgjithshëm Vendor të kësaj bashkie.

Sa më sipër, AKPT ka lëshuar Aktin e Përputhshmërisë për dokumentet përfundimtare të botuara në RKPT.

Lutemi të gjeni bashkëlidhur:

- Aktin e Përputhshmërisë për dokumentin e Rishikimit të Planit të Përgjithshëm Vendor të Bashkisë Vau i Dejës.

Me respekt,

DREJTORE E PËRGJITHSHME

Adelina Greca



REPUBLIKA E SHQIPËRISË
MINISTRIA E INFRASTRUKTURËS DHE ENERGJISË
AGJENCIA KOMBËTARE E PLANIFIKIMIT TË TERRITORIT
DREJTORI I PËRGJITHSHËM

Nr. 1444/101 Prot.

Tiranë, më 20.10.2022

AKT PËRPUTHSHMËRIE
PËR DOKUMENTIN E RISHIKIMIT TË
PLANIT TË PËRGJITHSHËM VENDOR
BASHKIA VAU I DEJËS

Në mbështetje të pikës 2 të nenit 9 dhe pikës 3 të nenit 23 të Ligjit Nr. 107/2014, datë 31.07.2014 “Për Planifikimin dhe Zhvillimin e Territorit” i ndryshuar, të VKM Nr. 686, datë 22.11.2017 “Për miratimin e Rregullores së Planifikimit të Territorit”, e ndryshuar, të përcaktimeve të Planit të Përgjithshëm Kombëtar të Territorit, të Vendimit Nr. 3, datë 27.04.2018 të KKT-së “Për miratimin e Planit të Përgjithshëm Vendor Bashkia Vau i Dejës”, të Vendimeve të Këshillit Kombëtar të Territorit lidhur me përcaktimin e çështjeve, shpalljen e zonave dhe objekteve të rëndësisë kombëtare në planifikim, të Strategjive Sektoriale në fuqi, të normave teknike të planifikimit, të dhënave elektronike bazë, shkresës nr. 4070/4 Prot., datë 08.07.2022 të Ministrisë së Turizmit dhe Mjedisit si dhe Raportit të Vlerësimit Teknik, Agjencia Kombëtare e Planifikimit të Territorit,

VENDOSI:

1. Lëshimin e Aktit të Përputhshmërisë për Dokumentin e Rishikimit të Planit të Përgjithshëm Vendor, Vau i Dejës.

ADELINA GRECA



DREJTORE E AGJENCISË KOMBËTARE TË PLANIFIKIMIT TË TERRITORIT



REPUBLIKA E SHQIPËRISË
BASHKIA VAU DEJES

NISMA

PËR RISHIKIMIN E PLANIT TË PËRGJITHSHËM VENDOR
TË BASHKISË VAU I DEJËS
ME PROCEDURË TË THJESHTUAR

KRYETARI

Mark BABANI

Mark
Babani

Dijitally signed by
Mark Babani
Date: 2022.09.26
02:14:55 +02'00'





Përmbajtja

1. HYRJA.....	3
<i>BAZA LIGJORE</i>	6
2. QËLLIMI DHE NEVOJA PËR RISHIKIMIN E PPV-SË.....	7
3. DOKUMENTET APO PJESËT PËRBËRËSE TË TYRE, SUBJEKT RISHIKIMI.....	8
4. EKSPERTET QË DO TË PËRBËJNË GRUPIN E PUNËS PËR RISHIKIMIN E PPV-SË.....	9
5. PËRCAKTIME PËR PROCESIN E BASHKËRENDIMIT, KËSHILLIMIT DHE TAKIMEVE PUBLIKE.....	10
6. PLANI I VEPRIMEVE PËR RISHIKIMIN E PPV	11
7. VENDIMIN PER PEZULLIMIN PËR ATO PJESË TË TERRITORIT SUBJEKT RISHIKIMI	12

Mark
Babani

Digitally signed by
Mark Babani
Date: 2022.09.26
02:14:55 +02'00'



1. HYRJA



Në mbështetje të nenit 8 pika 2, nenit 23 pika 14, të ligjit Nr. 139/2015, datë 17.12.2015 "Për vetqeverisjen vendore", nenit 12 pika 2.a), nenit 13 pika 1.b), 26 pika 2 të ligjit Nr.107/2014, datë 31.07.2014 "Për Planifikimin dhe Zhvillimin e territorit", i ndryshuar, nenit 11, pika 3, 4, nenit 12 të VKM Nr. 686 datë 22.11.2017 "Për Miratimin e Rregullores së Planifikimit të Territorit", i ndryshuar, VKM Nr. 408, datë 13.05.2015 "Për miratimin e rregullores së Zhvillimit të Territorit" (i ndryshuar), Planit të Përgjithshëm Vendore të Bashkisë Vau Dejës, miratuar me vendim të KKT Nr.3, datë 27.04.2018, Udhëzimin Nr.1 datë 06.12.2021 të Drejtorit të Përgjithshëm të AKPT-së "Për hartimin, bashkërendimin, miratimin edhe kontrollin e procesit të rishikimit të dokumenteve të planeve të përgjithshme vendore me procedurë të thjeshtuar", si dhe për interesin publik, Bashkia Vau Dejës kërkon të kryej rishikimin dhe korrektimin e dokumentit të planifikimit duke mos cënuar vlerat natyrore dhe mjedisore, zonat e mbrojtura dhe trashëgiminë historike e kulturore dhe nuk shoqërohet me ndryshime të strategjisë territoriale.

Autoriteti përgjegjës për rishikimin e PPV-së është Kryetari i Bashkisë Vau Dejës. Dokumenti i rishikimit të PPV do të hartohet në bashkërendim dhe këshillim me AKPT.

Bashkia Vau i Dejës ndodhet në Shqipërinë veriore. Ajo përbëhet nga 6 Njësi Administrative, respektivisht: Nj.A Bushat, Nj. A Hajmel, Nj. A Vig Mnel , Nj. A Shllak , Nj. A Temal dhe Bashki Qender Bashkia ka një sipërfaqe prej 468 km² km² dhe një popullsi prej 50 130 banorë, përkatësisht: Vau-Dejës me 13 035 banorë, Bushat me 24 200 banorë, Vig-Mnelë me 2 177 banorë,Hajmel me 6 300 banorë, Temal me 2 520 banorë dhe Shllak me 1 899 banorë .

Karakteristikat gjeografike/territoriale

Bashkia shtrihet në një sipërfaqe prej 468 km². Densiteti i popullsisë llogaritet të jetë 35.1 banorë për km² në bazë të të dhënave të Censurit 2011. Njësia administrative e Temalit ka sipërfaqen më të madhe të territorit ndërsa Hajmeli shtrihet në vetëm 31 km², duke përfaqësuar njësinë administrative me sipërfaqe më të vogël të bashkisë. Distancat e qytetit të Vaut të Dejës nga qendrat administrative kryesore të vendit dhe rajonit: • 20 km nga Shkodra • 35 km nga Lezha • 40 km nga Velipoja • 44 km nga Porti i Shëngjinit • 47 km nga Ulqini • 69 km nga Podgorica • 80 km nga Aeroporti Rinasit • 94 km nga Tirana

E veçantë për këtë Bashki është ekzistenca e sipërfaqeve të konsiderueshme ujore ku dominon liqeni i Hidrocentralit të Vaut të Dejës, një pjesë e konsiderueshme e të cilit gjendet brenda territorit administrativ të Bashkisë; lumi Drin që vazhdon në shtratin e tij të vjetër që nga pengesa e digës së Hidrocentralit si dhe lumi Gjadër që shpëputet nga lumi i parë, rreth 1km në juglindje të qytetit të Vaut të Dejës. Pjesa perëndimore e territorit të bashkisë përfshihet në rajonin e Zadrimës. Rajoni i Zadrimës është një nga rajonet më të njohura të Shqipërisë: fusha e Zadrimës me toka pjellore e prodhimit të lartë bujqësore; Pozicionimi i bashkisë përgjatë rrugës Shkodër Pukë – Kosovë e ka identifikuar Vaun e Dejës si një portë hyrëse në drejtim të Kosovës, duke identifikuar nevojën për të studiuar dhe trajtuar korridorin rrugor kryesor Mjedë Vau-Dejës, si dhe ristrukturimin urban të territoreve të banuara në këtë segment. Territori i bashkisë Vau-Dejës karakterizohet nga burime ujore të konsiderueshme, lumenj, liqene, rezervuare dhe përrenj. Liqeni i Hidrocentralit të Vaut të Dejës përfaqëson sipërfaqen më të madhe ujore. Në territorin e bashkisë kalojnë lumi Drin dhe Gjadër dhe një rezervuar me sipërfaqe 2500 ha ndodhet në Vaun e Dejës.

Digitally signed by
M. Babani
Date: 2022.07.26
11:47:17 CEST



VARIA
VAU I DEJËS

Për shkak të këtyre potencialeve të jashtëzakonshme ujore, Vau-Dejës përfaqëson edhe fashën kombëtare energjetike të vendit tonë. Burimet e shumta ujore të territorit të bashkisë, ngrenë më të madhe edhe rëndësinë e menaxhimit të tyre duke marrë parasysh regjimin e çrregullt të ujit në këtë zonë. Për më tepër, rastet e përmytjeve të dekadës së fundit kërkojnë vëmendje për çështjen e menaxhimit të burimeve ujore.

Karakteristikat historike

Historiku i qytetit me emrin sot Vau-Dejës nis me vendbanimin e vjetër të Danjës, i themeluar rreth vitit 1127. Ekzistenca e trojeve të vjetra të kështjellës dhe kishës së Shën Markut, e cila është ndër më të vjetrat në Ballkan, ende sot mbartin vlera arkeologjike për studime historike. Sipas historianëve në këtë zonë organizohej çdo vit një panair i madh në të cilën merrnin pjesë banorë nga krahina e Zadrimës. Në majën që ndodhet në kodrën e Danjës, i mbiquajtur Mali i Shën Markut, ndodhen edhe rrenoja e një kisha që mban të njëjtin emër. Nga emri i kësaj kalaje mori emrin e gjithë zona. Të dhënat arkeologjike flasin për një vendbanim të zhvilluar mesjetar. Kalaja e Danjës sot Deja ka qenë një qendër e zhvilluar dhe me ndikim të madh në të gjithë zonën e Zadrimës. Në këtë kala është bërë lufta me e madhe me Venedikasit ku është vranë Lekë Zaharia. Ai është varrosur në kishën e Shën Mrisë në Vaun e Dejës e cila është tashmë e rindërtuar. Me vdekjen e Lek Zaharisë kalaja u pushtua nga Venecianët, të cilët më pas u larguan nën presionin ushtarak të Gjergj Kastriot Skënderbeut. Mbas rënies së kalasë së Dejës një pjesë e mirë e popullsisë emigroi drejt Italisë. Deja (ose Danja) ka qenë qytet mesjetar shqiptar shumë i rëndësishëm me një histori vërtet interesante. Qyteti u ndërtua në shek. XI-XII në pikën ku del Drini nga malësitë. Zotëronte rrugën e karvanëve dhe vilte të ardhura të shumta nga doganat që paguheshin për kalimin e Vaut të Dejës. Nga fillimi i shekullit XIII qëndroi nën sundimin e feudalëve serbë. Këtu u fuqizua familja feudale e Zahariajve. Me formimin e principatës së Balshajve, Deja u bë pjesë e saj. Më 1396, Gjergji II Balsha ia kaloi qytetin Venedikut. Në vitet 1423-1443, Deja kaloi dy herë në dorë të osmanëve për tu çliruar në 1443 pas kryengritjes së përgjithshme antiosmane. Zotërimi i Dejës u bë shkak konflikti midis feudalëve N.Dukagjini dhe L.Zaharia në 1445. Pas vrasjes së këtij të fundit, qyteti iu ridorëzua nga e ëma e tij, Venedikut. Ishte pikërisht kërkesa e Skënderbeut që Venediku t'i dorëzonte Dejën që shkaktoi luftën mes tij dhe Venedikut. Skënderbeu e rrethoi në 1447-1448, por nuk e mori dot. Qyteti qëndroi nën Venedikun deri në 1479, kur e ripushtuan osmanët. Pas kësaj, ai nuk u rimëkëmb më. Sot mund të shihet ende Kalaja e Dejës, brenda së cilës janë gërmadhat e një kisha. Qyteti mesjetar Sarda, sot kalaja e Shurdhahut ndodhet një ishull të liqenit Vau-Dejës. Zona përreth kësaj qendre kulturore është një nga vendet më të rëndësishme arkeologjike dhe historike. Këtu ndodhet vendbanimi i hershëm i Gajtanit (Shpella e Gajtanit), vendbanimi i Jubanit (Shpella e Jubanit), Qyteza e Gajtanit, kalaja e Danjës, kalaja e Dalmacës. Qyteza e Sardës deri në fund të shek. XV ka qenë një qendër e rëndësishme kulturore dhe pikë takimi i tre kulturave kryesore të gjithë trevës së veriut, kulturës së Malësisë, të kulturës së Mirditës dhe të Zadrimës të cilat me karakteristikat e veçanta që i dallojnë nga njëra tjetra u kanë rezistuar kohës dhe rrymave kulturore të huazuara nga pushtues të ndryshëm. Analiza e thelluar dhe vlerësimi i gjendjes ekzistuese të territorit (Draft) BASHKIA VAU-DEJËS 15 Për këtë qytezë kanë shkruar shumë studiues të huaj dhe studiues arkeologë shqiptarë, të cilët e kanë vlerësuar si një mbartës të kulturës Ilire. Vetë emri i saj i transformuar në Shurdhah ka origjinë Ilire nga qyteti i Sardis, këtu janë gjetur rrënojat e një kalaje romake të shek

Mark Babani
02.14.55.02.20



8 p.e.s. Sarda ka qenë një stacion pushimi në rrugën e vjetër të Dardanisë. Në vitin 877 ka qenë qendër e krahinës së Polatit që përfshinte malësitë në të anët e Drinit nga Liqeni i Shkodrës deri në Kukës. Sarda dikur një qytezë përbri Drinit, si një gadishull strategjik dhe si një pikë ndërlidhëse me rrugën e vjetër Gjakovë-Shkodër-Ulqin, ishte vendbanim i familjes të madhe feudale të Dukagjinëve ku ata ndërtuan pallatin mbretëror; sot një qytezë e pabanuar e rrethuar me kurorën e bukur të ujit të kristaltë të Drinit, është kthyer në një ishull interesant dhe në një pikë të rëndësishme turistike; çfarë ka mbetur sot: përbëhet nga hyrja kryesore e pallatit dhe një kishë e arkitekturës Romake. Uji i liqenit, malet dhe kodrat përreth me gjelbërimin e tyre, krijojnë një Peizazh me bukuri të rrallë, duke i dhënë këtij ishulli vlera të mëdha ekoturistike. Kur flitet për Shurdhahun si një pikëmbërritje turistike është e pamundur që ta ndash nga liqeni artificial i Vaut të Dejës dhe brigjet e tij piktoreske. Ndërtimi i Liqenit të Vaut të Dejës (sip. 24,7 km²) më 1971, e ka kthyer ishullin e Shurdhahut në një destinacion unik. Liqeni me ujin e tij të pastër krijon mundësi për një udhëtim të veçantë dhe mjaft të këndshëm. Ai ka mbuluar murin rrethues të kalasë së Shurdhahut. Megjithatë, përsëri muret e mbetura të kishave dhe të kalasë janë mjaft domethënëse dhe që bien lehtë në syrin e vizitorit. Liqeni i Vaut të Dejës që rrethon Shurdhahun me ujërat e tij, shtrihet thellë nëpër lugina dhe udhëtimi gjatë brigjeve të tij të ofron pamje piktoreske dhe të veçanta ku ndërthuren uji i liqenit, bimësia përreth dhe kafshë të egra që rriten aty dhe shkëmbinjtë gëlqeror që janë herë të thepisur herë jo. Udhëtimi në liqen mund të fillohet nga diga e H/C të Vaut të Dejës ose nga diga e Rragamit. Gjatë rrugës mund të shihet dhe mësohet për Kalanë e Danjës në të cilën gjendet Kapela e Zonjës së Dejës e ndërtuar nga Gjergj Kastrioti pas një fitoreje mbi ushtrinë venedikase në malin e Shën Markut, në majë të të cilit është kjo kala. Gjithashtu në afërsi të dy qendrave mesjetare shtrihen dhe gjetjet arkeologjike në Koman, të cilat dëshmojnë një zhvillim edhe më të hershëm të territorit. Kultura e Komanit është një kulturë e hershme e Arbërisë, që e vazhdon kulturën ilire, që do të thotë se bartësit e saj, arbit, janë shqiptarë të hershëm, pasardhës të ilirëve. Zbulimet e bëra në Delmace të Komanit i hapën rrugë një rindërtimi arkeologjik dhe historik, duke u bërë një pikë reference për mënyrën e zhvillimit të Ballkanit Perëndimor në shekujt VI-XIII pas Krishtit. Në vitin 1898 u ra në gjurmë të një varreze të madhe, pranë Kalasë së Dalmaces, në fshatin Koman të Pukës. Në vazhdim u zbulua një numër i madh varrezash të ngjashme, rreth 30, të përhapura kryesisht në Shqipërinë e Veriut e në atë të Mesme. Shpërndarja gjeografike, tipologjia, inventari dhe kronologjia e njëjtë e këtyre varrezave i ka shtyrë studiuesit të identifikojnë në to kulturën e hershme mesjetare shqiptare, të quajtur "Kultura e Komanit" (shek. VI-VIII). Në vitet e fundit zbulime të Analiza e thelluar dhe vlerësimi i gjendjes ekzistuese të territorit (Draft) BASHKIA VAU-DEJËS 16 "Kulturës së Komanit" janë bërë edhe në Shqipërinë e Jugut si dhe përtej kufijve shtetërorë, në Mal të Zi, Kosovë, Maqedoni e në Greqi. "Kultura e Komanit", qoftë në trashëgiminë e saj të kulturës së lashtë ilire, qoftë me elementet e reja të periudhës së hershme bizantine e, në fund, me shenjat e qarta të besimit të krishterë, është specifike për hapësirën ku dëshmohen shqiptarët në mesjetë. Fig. 1: Gjetje arkeologjike në Koman Vendbanimi i Komanit (Dalmacia e Vjetër), është një vendbanim shumë i rëndësishëm për historinë e antikitetit të vonë dhe mesjetës së hershme në Shqipëri. Komani si vendbanim, i ka dhënë emrin Kulturës së Komanit, përdorur nga historiografia shqiptare dhe arkeologjia, si përkufizues i hipotezës së kalimit nga ilirët tek arbit. Pothuajse e gjithë shtrirja përkon në territorin shqiptar. Zbulimet tregojnë se bëhet fjalë për një qendër të shtrirë minimumi në 35 ha më një vitalitet ndërtimor dhe dendësi banimi të jashtëzakonshme të paktën përgjatë 1000 vjetëve.

Mark Babani



Komani është konsideruar gjithnjë si vendbanimi mitik i shqiptarëve. Në aspektin historik është një aset arkeologjik shumë i rëndësishëm për Shqipërinë. Nga zbulimet e fundit kuptohet se është një qytetërim i tërë, kjo do të thotë që ka qenë një qytet me kisha, shtëpi e punishte. Duke filluar në Shek. XX, vihet re një spostim i qendrave historike drejt zonave bujqësore dhe infrastrukturës së rrugore dhe hekurudhore. Gradualisht qendra historike si Vau-Dejës humbasin rëndësinë dhe qyteza të reja si Bushati do të thithin flukset kryesore të popullsisë.

BAZA LIGJORE

Bashkia Vau i Dejës kërkon të rishikojë dokumentin e planifikimit për një pjesë të territorit me procedurë të përshpejtuar, sipas përcaktimeve të neneve 11 dhe 12 të VKM Nr. 686 datë 22.11.2017 "Për miratimin e Rregullores së Planifikimit të Territorit", e ndryshuar.

- a. Neni 26, pika 2 e Ligjit Nr.107/2014 "Për Planifikimin dhe Zhvillimin e Territorit", i ndryshuar, përcakton:

"Planet ndryshohen edhe kur ka ndarje administrative e territoriale, ndryshime të paparashikuara demografike, sociale e ekonomike, ndryshime të shkaktuara nga kriza sektoriale apo nga forca madhore, si dhe në rastet kur lind nevoja e harmonizimit me dokumente të një niveli më të lartë planifikimi apo me ndryshime të kuadrit ligjor në fushën e mbrojtjes e të menaxhimit të territorit, si dhe për arsye të përafritimit me legjislacionin e Bashkimit European".

- b. Neni 11, pika 3 e VKM Nr. 686 datë 22.11.2017 "Për miratimin e Rregullores së Planifikimit të Territorit", e ndryshuar, përcakton:

"Në disa raste, procesi i rishikimit të dokumentit të planifikimit realizohet duke ndjekur një procedurë të thjeshtuar, e cila ka për qëllim të shkurtojë afatet e procesit të planifikimit, këshillimit e të bashkërendimit, të përjashtojë miratimin e nismës dhe të trajtojë vetëm pjesët e dokumentit të planifikimit, subjekt rishikimi, në varësi të rastit dhe nevojave".

Procedura e thjeshtuar ndiqet kur rishikimi i dokumentit të planifikimit bëhet për një pjesë të territorit dhe përmbushen kriteret e mëposhtme:

- a) Dokumentet e planifikimit ndryshohen për çështje që nuk çënojnë vlerat natyrore e mjedisore, zonat e mbrojtura dhe trashëgiminë historike e kulturore;
- b) Rishikimi nuk shoqërohet me ndryshime të strategjisë territoriale;
- c) sipas pikës 2 të nenit 26 të ligjit.

Referuar nenit 12, pika 1 të VKM Nr. 686/2017, Dokumenti i nismës për hartimin e PPV-së, përmban:

- a) hartimin e dokumentit të Nismës për rishikimin e pjesshëm të dokumentit përkatës të planifikimit, duke specifikuar:

- i. qëllimin dhe nevojën e rishikimit të planit;
- ii. dokumentet apo pjesët përbërëse të tyre, subjekt rishikimi;
- iii. ekspertët që do të përbëjnë grupin e punës për rishikimin e dokumentit;

Mark
Babani

Digitally signed by
Mark Babani
DN: cn=Mark Babani,
o=02.14.55.02.007



U D E J E S

iv. përcaktime për procesin e bashkërendimit, këshillimit dhe takimeve publike duke specifikuar afatet;

v. planin e veprimeve për rishikimin e dokumentit;

vi. sipas rastit, vendimin për pezullimin e zhvillimit për të gjithë, ose një pjesë të territorit subjekt rishikimi, sipas nenit 33 të Ligjit, shoqëruar me hartën përkatëse.

b) këshillimin e projekt dokumentit të nismës me Agjencinë dhe publikun nëpërmjet Regjistrin Kombëtar të Planifikimit të Territorit;

c) botimin e dokumentit përfundimtar të nismës, me reflektimet përkatëse në rast të komenteve, shoqëruar me vendimin e autoritetit përgjegjës për hartimin e dokumentit të planifikimit për ndërmarrjen e nismës.

Procesi i rishikimit të PPV-së do të bazohet në **Ligjin Nr. 107/2014** "Për Planifikimin dhe Zhvillimin e Territorit", i ndryshuar, **VKM Nr. 686, datë 22.11.2017** "Për miratimin e Rregullores së Planifikimit të Territorit", e ndryshuar, **Udhëzimin Nr.1 datë 06.12.2021 të Drejtorit të Përgjithshëm të AKPT-së** "Për hartimin, bashkërendimin, miratimin edhe kontrollin e procesit të rishikimit të dokumenteve të planeve të përgjithshme vendore me procedurë të thjeshtuar", si dhe legjislacionin sektorial në fuqi.

Po sipas përcaktimeve ligjore, autoriteti përgjegjës për rishikimin e PPV-së është kryetari i Bashkisë. Dokumenti do të hartohet në bashkërendim dhe këshillim me Agjencinë Kombëtare të Planifikimit të Territorit.

2. QËLLIMI DHE NEVOJA PËR RISHIKIMIN E PPV-SË

Në mbështetje Vendimit Nr.19, datë 30.03.2018, për "Miratimin e Strategjisë Territoriale, Vizionin Strategjik, objektivat e zhvillimit", të miratuar nga Këshilli i Bashkisë Vau Dejës, Këshilli Kombëtar i Territorit në mbledhjen e datës 27.04.2018 ka marrë Vendimin Nr.3 "Për miratimin e Planit të Përgjithshëm Vendor të Bashkisë Vau Dejës.

Gjatë kësaj periudhe 4 vjeçare të zbatimit të Planit të Përgjithshëm Vendor, autoriteti përgjegjës i planifikimit pranë bashkisë është hasur me disa vështirësi në rregulloren e planifikimit dhe ka lindur nevoja për ndryshime të cilat përfshijnë:

Ndryshimi i sipërfaqeve të disa njësive strukturore të mëdha të cilat janë parashikuar të zhvillohen me PDV, duke i ndarë këto njësi në sipërfaqe me të vogla.

Korrigjime të lapsuseve apo gabimeve të mundshme si mospërputhja e numrit të kateve me lartësisë në metra sipas përcaktimeve të VKM nr. 408 datë 13.05.2015 "Për miratimin e rregullores së Zhvillimit të Territorit"(i ndryshuar)

Mark

Babani

Digitally signed by
Mark Babani
Date: 2022.09.26
02:14:55 +0200



Ndryshim të kufijve të Njësive Strukturore apo kushteve të zhvillimit (nr. katesh, lartësi, KSHT, intensitet ndërtimi, etj.)

Ndryshimi i kufijve Administrativo - territorial të Bashkisë Vau Dejës sipas VKM Nr. 360, datë 29.5.2019 "Për miratimin e hartës së përditësuar të kufijve administrativë territorialë të njësive të vetëqeverisjes vendore"

Heqja e kushtit të hartimit të dokumentit të Planit të Detajuar Vendor, për ato njësi për të cilat është konstatuar si kusht i panevojshëm

Ndryshime ose shtesa në nene të Rregullores së Planit të Zhvillimit të Territorit për t'a përshtatur me ndryshimet e Rregullores së Planifikimit të Territorit gjatë këtyre 4 viteve zbatimi të Planit.

Ndryshime ose shtesa në llojin e përdimit të territorit dhe llojin e ndërhyrjes së lejuar në to.

Stafi i Drejtorisë së Planifikimit të Territorit pranë bashkisë Vau i Dejës ka analizuar me vemendje planin dhe ka njoftuar kryetarin e Bashkisë për çështjet e evidentuara në Planin e Përgjithshëm Vendor, të cilat nevojitet të rishikohen dhe i ka propozuar për rishikimin e këtij plani, me qëllim rrijen e shfrytëzimit të hapësirave dhe të rrijes së vjeljes së taksave.

3. DOKUMENTET APO PJESËT PËRBËRËSE TË TYRE, SUBJEKT RISHIKIMI

Mbështetur në nenin 54 të VKM Nr. 686, datë 22.11.2017, i cili përcakton përmbajtjen e dokumenteve të planifikimit, dokumentet të cilat janë subjekt i rishikimit të planit të përgjithshëm vendor të bashkisë Vau Dejës, dhe rishikimin e PPV-së e tij sipas procedurës së thjeshtuar bazuar në nenin 11 të VKM-së Nr. 686, datë 22.11.2017 janë si më poshtë:

1. Rregullorja e planit, përmbajtja e të cilit duhet të jetë në përputhje me nenin 58 të VKM Nr. 686 datë 22.11.2017 "Për Miratimin e Rregullores së Planifikimit të Territorit" (i ndryshuar), dhe VKM nr. 408 datë 13.05.2015 "Për miratimin e rregullores së Zhvillimit të Territorit"(i ndryshuar).

2. Plani i Zhvillimit, ku përshkruhen njësitet me PDV

3. Informacioni gjeohapësinor dhe materiali hartografik i PPV-së subjekt i ndryshimit.

Në kuadër të rishikimit të Rregullores së Planit të Përgjithshëm Vendor, Bashkia Vau Dejës synon të bëjë rishikimet si mëposhtë:

- Korrigjimin e kufijve administrativë e territorial të Bashkisë Vau Dejës në zbatim të VKM Nr. 360, datë 29.05.2019 "Për miratimin e hartës së përditësuar të kufijve administrativo-territorial të njësive të qeverisjes vendore".
- Korrektimin e mospërputhjeve apo lapsuseve, në një situatë ku, gjëndja ekzistuese e territorit ka ndryshuar menjëherë përpara miratimit të Planit të Përgjithshëm Vendor.
- Saktësimin e lartësisë maksimale në kate dhe në metra për çdo njësi strukturore sipas

Mart
Babani

Digitally signed by
Kate
Date: 2022.09.26
02:14:55 +0200



dokumentit të Rregullores së PPV dhe VKM nr. 408 datë 13.05.2015 "Për miratimin e rregullores së Zhvillimit të Territorit"(i ndryshuar).

- Saktësimin e koeficienteve apo sipërfaqeve të njësive strukturore.
- Rishikimin e kufirit të disa njësive strukturore ose ndarja e tyre.
- Rishikimi i pjesshëm i zonave subjekt i hartimit të PDV-së, bazuar në pikat e mësipërme ku propozohet të hiqet kushti për hartimin e PDV.

Ndryshime ose shtesa në llojin e mënyrës së shfrytëzimit të territorit dhe llojin e ndërhyrjes së lejuar në to.

Ndryshime ose shtime të llojit e objekteve të percaktuara për ndërhyrje në njësi të percaktuara.

Dokumentacioni i përgatitur në kuadër të procedurës së rishikimit të PPV këshillohet në mënyrë të vazhdueshme me AKPT, nëpërmjet postës zyrtare dhe elektronike, takimeve dhe në çdo rast nëpërmjet Rregjistrit Kombëtar të Planifikimit të Territorit (RKPT).

4. EKSPERTET QË DO TË PËRBËJNË GRUPIN E PUNËS PËR RISHIKIMIN E PPV-SË

Grupi i punës së Bashkisë Vau Dejës për rishikimin e dokumentit të planifikimit udhëhiqet nga Drejtoria E Planifikimit Urban Dhe Investimeve Publike dhe ekspertë të tjerë të cilët kanë aftësi në përdorimin e programeve si AutoCAD dhe GIS.

Përsa i përket organizimit të strukturave të përfshira në procesin e rishikimit të PPV-së, dokument i rishikimit të PPV do të hartohet nga stafi i Bashkisë në bashkërendim dhe bashkëpunim me stafin e Agjencisë Kombëtare të Planifikimit të Territorit.

Stafi i Bashkisë, i cili do të angazhohet në rishikimin e dokumentit të PPV, përbëhet nga ekspertë të fushave:

- Të planifikimit të territorit;
- Të informacionit gjeohapësinor;
- Të mjedisit;
- Të fushës juridike, të specializuar në çështje të planifikimit të territorit.

Grupi i punës listohet si më poshtë:

1. Ana Shurdha (Ekspert planifikues)
2. Armand Valaj (Ekspert GIS)
3. Martin Luka (Ing. mjedisi)
4. Dorina Lekaj (Jurist)

Mark
Babani

Digitally signed by
Mark Babani
Date: 2022.09.26
02:11:15 +0200



Grupi i punës ka për detyrë, administrimin e kërkesave/ankesave të ardhura gjatë zbatimit të PPV-së, shqyrtimin dhe korigjimin e lapsuseve, mospërputhjeve midis pjesëve të ndryshme të PPV-se dhe hartimin e propozimeve për ndryshime të njësisve të ndryshme strukturore në përputhje me kërkesat dhe interesat e Bashkisë për zhvillim.

5. PËRCAKTIME PËR PROCESIN E BASHKËRENDIMIT, KËSHILLIMIT DHE TAKIMEVE PUBLIKE

Gjatë hartimit të dokumentit të planifikimit është tepër e rëndësishme të sigurohet një proces dialogu, bashkëpunimi dhe bashkërendimi ndërmjet autoriteteve vendimmarrëse dhe komunitetit, me synim trajtimin e çështjeve dhe pengesave të hasura gjatë periudhës 4-vjeçare të zbatimit të Planit të Përgjithshëm Vendor.

Në këtë kuadër, autoriteti përgjegjës i planifikimit pranë Bashkisë parashikon të organizojë 1 seance këshillimi dhe takimi publik me grupet e interesit të cilat bëhen subjekt i ndryshimeve të dokumentit të planit. Grupi i punës për rishikimin e dokumentit të planifikimit, gjithashtu do të konsultojë dhe rishikojë çdo kërkesë të ardhur pranë Bashkisë. Takimet këshilluese zhvillohen me grupet e interesit dhe eksperte të fushës, si edhe, me forumet këshillimore vendore. Takimet këshillimore kanë në fokus tërheqjen e mendimeve dhe sugjerimeve nga grupet e specializuara ose që preken drejtpërdrejt nga dokumenti i planifikimit.

Sipas përcaktimeve të VKM Nr. 686/2017 "Për miratimin e Rregullores së Planifikimit të Territorit", i ndryshuar, bashkërendimi dhe këshillimi i PPV-së është përgjegjësi e njësisë së qeverisjes vendore dhe parashikohet të kryhet një takim publik me grupet e interesit.

Gjatë procesit të rishikimit të PPV, nga grupi i punës në bashkëpunim me AKPT do të vlerësohet:

- Nevoja për konsultim me Ministrinë e Turizimit dhe Mjedisit (MTM), për detyrimin ose jo të ndjekes së procesit të Vlerësimit Strategjik Mjedisor.
- Nevoja për bashkërendim me Agjencinë Kombëtare të Zonave të Mbrojtura (AKZM) për ndryshime që mund të propozohen në zonat e banuara brenda Zonave të Mbrojtura.
- Nevoja për bashkërendim me Institutin Kombëtar të Trashëgimisë Kulturore për ndryshime që mund të jenë në afërsi të monumenteve.
- Nevoja për bashkërendim me Autoritetin Rrugor Shqiptar dhe Hekurudhën Shqiptare për ndërhyrje që mund të jenë në afërsi të rrugëve nacionale dhe rrjetit hekurudhor.
- Nevoja për bashkërendim me institucione të tjera publike, sipas propozimeve të bashkisë.

Grupi i punës do të analizojë dhe rishikojë çdo kërkesë të ardhur pranë bashkisë.

Mark
Digitally signed by
Mark Babani
DN: cn=Mark Babani,
o=Deje, ou=Deje, email=mark.babani@deje.gov.al,
02.14.55 +02'00'

Babani



Rezultatet, komentet dhe propozimet e takimeve publike do të reflektohen dhe do ti bashkëlidhen dokumentit të planifikimit.

6. PLANI I VEPRIMEVE PËR RISHIKIMIN E PPV

Pas ndërmarrjes së nismës për rishikimin e PPV-së do të bëhet njoftimi i palëve të interesuara. Projekt-dokumenti i Nismës dhe Nisma e miratuar nga Kryetari do të botohen në Regjistrin Kombëtar të Planifikimit të Territorit (RKPT) dhe sipas mjeteve tradicionale të informimit.

Hapat më kryesorë janë si më poshtë:

- Bashkia do të sigurojë një proces dialogu, bashkëpunimi dhe bashkërendimi, horizontal e vertikal, me çdo autoritet të planifikimit e palë të interesuar, përpara fillimit dhe gjatë procesit dhe gjatë rishikimit të PPV-së.
- Bashkia do të këshillohet me AKPT-në dhe palët e interesuara. Bashkia i vë në dijeni rregullisht të interesuarit për ecurinë e procesit, nëpërmjet botimeve në regjistër;
- Vendimi i Kryetarit të Bashkisë, përgjegjës për marrjen e nismës, botohet në RKPT, brenda 10 (dhjetë) ditëve nga data e marrjes së nismës, sipas përcaktimeve të Ligjit Nr. 107/2014 "Për Planifikimin dhe Zhvillimin e Territorit", i ndryshuar.
- Vendimi i Kryetarit për marrjen e nismës bëhet publik edhe në faqen zyrtare të bashkisë.
- Bashkërendimi dhe këshillimi kryhet përmes botimit të dokumenteve në regjistër, informimit të palëve të interesuara dhe publikut nëpërmjet një a më shumë mjeteve tradicionale të informimit dhe përmes organizimit të takimeve publike me ta.

Nr.	Etapat e Hartimit	Përgjegjësi	Muaji 1				Muaji 2			
			1	2	3	4	1	2	3	4
1	HARTIMI I NISMES PER NDRYSHIMET NE PPV									
1.1	Vendimi i Kryetarit për nismën	Kryetari i Bashkisë, Grupi i punës								
1.2	Botimi i vendimit ne WEB/RKPT	Grupi i punës								
2	KRIJIMI I DATABAZES									
2.1	Krijimi i data bazës për ndryshimet e kërkuara	Grupi i punës								
2.2	Analiza për ndryshimet e kërkuara PPV	Grupi i punës								
2.3	Dëgjesa Publike	Grupi i punës								

Babani

Digitally signed by Mark Babani
Date: 2022.09.26
02:14:55 +02'00'



3	Propozimet për ndryshim										
3.1	Hartimi grafik për ndryshimet e kërkuara	Grupi i punës									
3.2	Korrigjimi i pasaportës dhe rregullores	Grupi i punës									
3.3	Përgatitja e hartave	Grupi i punës									
6	MIRATIMI										
6.1	Dëgjesa publike	Grupi i punës									
6.2	Reflektimi i komenteve dhe rekomandimeve	Grupi i punës									
6.3	Takimi i Forumit të bashkëndimit të Planifikimit në nivel Vendor	AKPT, Grupi i punës									
6.4	Lëshimi i Aktit të Përputhshmërisë për dokumentin e Rishikimit të PPV nga AKPT	AKPT									
6.5	Miratimi në Këshill Bashkiak	Këshilli Bashkiak, Grupi i punës									
6.6	Konfirmimi nga Prefekti	Prefekti, Grupi i punës									
6.7	Botimi në regjistër dhe ëeb	Grupi i punës									
6.8	Miratimi i dokumentacionit në KKT	Këshilli Kombëtar i Territorit, Grupi i punës									
7	ZBATIMI DHE MONITORIMI										
7.1	Zbatimi dhe monitorimi i ndryshimeve në PPV	Grupi i punës									

7. VENDIMIN PËR PEZULLIMIN PËR ATO PJESË TË TERRITORIT SUBJEKT RISHIKIMI

Bashkia me ndërmarrjen e kësaj nisme, parashikon pezullimin e zhvillimit vetëm në ato pjesë të territorit (apo njësi strukturore të saj ku propozohen ndryshime në planin ekzistues deri në përfundim të procesit të rishikimit të Planit të Përgjithshëm Vendor, bazuar në Neni 33 të ligjit Nr.107/2014, "Për planifikimin dhe zhvillimin e territorit" i ndryshuar.

Mark
Babani

Digitally signed by
Mark Babani
Date: 2022 09 26
02:14:55 +0200



Drejtoria e Planifikimit Urban dhe Investimeve Publike

DREJTOR

Msc. ANA SHURDHA

Ana

Shurdh

a

Digitally signed by Ana
Shurdha
Date: 2022.09.26 11:39:42
+02'00'

Mark
Babani

Digitally signed by
Mark Babani
Date: 2022.09.26
02:14:55 +02'00'



REPUBLIKA E SHQIPËRISË

BASHKIA VAU DEJËS
DREJTORIA E PLANIFIKIMIT URBAN DHE INVESTIMEVE PUBLIKE

Nr. 2272 Prot.

Vau Dejës, me: 06.09.2021

VENDIM

Nr. 13, datë 06.09.2020

**"PËR MARRJEN E NISMËS PËR RISHIKIMIN E PLANIT TË PËRGJITHSHËM VENDOR
ME PROCEDURË TË THJESHTUAR"**

Në mbështetje të nenit 8, pika 2, nenit 9, pika 1/1 b) dhe nenit 23, pika 14, të ligjit nr. 139/2015, datë 17.12.2015 "Për vetëqeverisjen vendore", nenit 5, pika 1.3 b), nenit 12 pika 2.a), nenit 13, pika 1 b) dhe c), nenit 20, si dhe nenit 26 pika 2 të ligjit nr. 107/2014 datë 31.07.2014 "Për planifikimin dhe zhvillimin e territorit", (i ndryshuar); nenit 11, nenit 12 dhe nenit 62 të VKM nr. 686, datë 22.11.2017 "Për Miratimin e Rregullores së Planifikimit të Territorit", (i ndryshuar); VKM nr. 408 datë 13.05.2015 "Për miratimin e rregullores së Zhvillimit të Territorit" (i ndryshuar); Planit të Përgjithshëm Vendor të Bashkisë Shkodër, miratuar me vendim Nr.3, datë 27.04.2018 nga Këshilli Kombëtar i Territorit; Udhëzimit Nr. 1, datë 22.02.2019 "Për hartimin, bashkërendimin, miratimin dhe kontrollin e procesit të rishikimit të dokumenteve të PPV me procedurë të thjeshtuar" të AKPT;

VENDOSA:

1. Ndërmarrjen e Nismës për Rishikimin e Planit të Përgjithshëm Vendor me Procedurë të Thjeshtuar për ato çështje dhe kërkesa të cilat janë në përputhje dhe nuk bien në kundërshtim me legjislacionin sektorial në fushën e mjedisit, zonave të mbrojtura, trashëgiminë historike e kulturore, duke mos cënuar vlerat e tyre; me dokumentin e Strategjisë Territoriale; me Raportin e Vlerësimit Strategjik Mjedisor (VSM); me vizionin strategjik të zhvillimit të territorit të njësisë vendore, si dhe drejtimet kryesore të zhvillimit, të parashikuara në dokumentin e PPV të miratuar
2. Pjesë integrale e këtij vendimi është materiali i nismës
3. Vendimi për ndërmarrjen e Nismës për Rishikimin e PPV-së duhet të publikohet në RKPT brenda 10 ditëve nga data e miratimit.
4. Ngarkohet Drejtoria E Planifikimit Urban Dhe Investimeve Publike për zbatimin e këtij vendimi.

KRYETAR

MARK BABANI

Mark
Babani

Digitally signed by
Mark Babani
Date: 2021.09.08
08:57:17 +0200





REPUBLIKA E SHQIPËRISË
KËSHILLI KOMBËTAR I TERRITORIT

MIRATOHET

KRYETAR I K.K.T-së

Z. EDI RAMA

MINISTËR I INFRASTRUKTURËS DHE ENERGJISË

Znj. BELINDA BALLUKU

Kryetar i Këshillit Bashkiak

Z. Mark Bisha

Miratuar me Vendim të Këshillit Bashkiak

Nr. ____, datë _____.2022

Kryetar i Bashkisë

Z. MARK BABANI

**DOKUMENTI I RISHIKIMIT TË
PLANIT TË PËRGJITHSHËM VENDOR BASHKIA VAU I DEJËS**

Miratuar me Vendim të Këshillit Kombëtar të Territorit Nr. ____ datë ____ 2022

Drejtoria e Planifikimit të Territorit dhe Investimeve Publike:
Ark. ANA SHURDHA

PËRMBAJTJA

KREU I	3
NDRYSHIME NË RREGULLOREN E PLANIT	3
KREU II	10
NDRYSHIME NË TABELAT E TREGUESVE TË ZHVILLIMIT TË NJËSIVE STRUKTUREORE	10
KREU III	24
NDRYSHIME TË HARTËS SË RRJETIT RRUGOR TË PROPOZUAR TË PLANIT TË PËRGJITHSHËM VENDOR TË BASHKISË VAU I DEJËS	24
SHTOJCA I	25
<i>HARTAT ILUSTRUESE E NJËSIVE STRUKTUREORE ME NDRYSHIME</i>	25
SHTOJCA II	27
<i>KOORDINATAT E NJËSIVE STRUKTUREORE QË PËSOJNË NDRYSHIME TË KUFLIJE</i>	27
SHTOJCA III	28
<i>PARAQITJA GRAFIKE E NDRYSHIMEVE NË "HARTËN E RRJETIT RRUGOR TË PROPOZUAR" TË PLANIT TË PËRGJITHSHËM VENDOR TË BASHKISË VAU I DEJËS</i>	28
SHTOJCA IV	29
<i>PARAQITJA GRAFIKE E MBIVENDOSJES SË FASHAVE MBROJTËSE/TË REZERVIMIT TË RRUGËVE KOMBËTARE ME PLANIN E PËRGJITHSHËM VENDOR TË BASHKISË VAU I DEJËS DHE LISTA E NJËSIVE STRUKTUREORE PËRKATËSE</i>	29

KREU I

NDRYSHIME NË RREGULLOREN E PLANIT

Në "Rregulloren e Planit të Përgjithshëm Vendor të Bashkisë Vau i Dejës", bëhen ndryshimet, si më poshtë vijon:

1. Pas nenit 18 të Rregullores së Planit të Përgjithshëm Vendor shtohet neni 18/1 me përmbajtjen si më poshtë:

Neni 18/1: Rastet për të cilat hartimi i PDV-së nuk është i detyrueshëm dhe/ose i nevojshëm

1. *Hartimi i Planit të Detajuar Vendor për njësitë strukturore të përcaktuara si subjekt hartimi i PDV-së, nuk është i detyrueshëm dhe/ose i nevojshëm në rastet e mëposhtme. Në këto raste, projektet mund të vijojnë procedurat për pajisjen me leje zhvillimi/ ndërtimi, apo deklaratë paraprake për kryerjen e punimeve, dhe të tjera të ngjashme, pa pritur hartimin dhe miratimin e PDV-së, por në përputhje me kuadrin ligjor të zhvillimit në fuqi.*
2. *Gjatë hartimit të PDV-së, projektet e miratuara sipas përcaktimeve të këtij neni, duhet të integrohen në PDV.*
3. *Rastet përjashtimore janë të aplikueshme vetëm në territore që nuk janë pjesë e Zonave të Rëndësisë Kombëtare, Brezit të Zhvillimit të Kontrolluar e Zonave me Përparësi Zhvillimin e Turizmit dhe përkufizohen si më poshtë:*
 - a. *Për punime në infrastrukturë, të cilat nuk ndryshojnë treguesit e zhvillimit të njësisë strukturore të PPV-së.*
 - b. *Për punime që kanë si pasojë prishjen e objekteve, në rast se prishja nuk shoqërohet me ndërtim të ri, përveç rasteve të parashikuara në këtë nen.*
 - c. *Për ndërtime të përkohshme.*
 - d. *Për punime që realizojnë mirëmbajtje të jashtëzakonshme të objektit.*
 - e. *Për punime si pasojë e emergjencave civile.*
 - f. *Për punime që përmirësojnë aksesin e ndërtesave e strukturave për personat me aftësi të kufizuara.*
 - g. *Kur kërkohet miratimi i projekteve për objekte dhe infrastrukturë publike, në respektim të parashikimeve të PPV-së. Treguesit e zhvillimit të dhëna për njësinë përkatëse do të jenë kufizuese për pronat subjekt i këtij rasti përjashtimor.*
 - h. *Kur kërkohet të kryhen punime për ndërhyrje që nuk kërkojnë pajisje me leje zhvillimi/ ndërtimi ose realizohen përmes deklaratës paraprake për kryerjen e punimeve, sipas legjislacionit në fuqi.*
 - i. *Kur kërkohet rikonstruksion, riparim dhe restaurim i një objekti ekzistues, për sa kohë këto punime nuk ndryshojnë treguesit e zhvillimit të njësisë.*



- j. Kur kërkohet rindërimi i një banese të degraduar për ta kthyer atë në kushte të përshtatshme jetese, duke realizuar treguesit si KSHT, lartësia në kate dhe në metra (m), intensiteti i ndërtimit dhe distancat nga kufiri i pronës dhe objektet fqinjë, me vlera më të ulëta apo me të njëjtën vlerë si në gjendjen ekzistuese, ose sipas legjislacionit në fuqi (nëse ka parashikime të tilla).
- k. Kur kërkohet rikonstruksioni i një banese ekzistuese me shtesë vëllimi, anësore apo në lartësi për qëllime që lidhen me banimin, për sa kohë objekti i rikonstruktuar nuk tejkalon treguesit e zhvillimit të njësisë. Në çdo rast, shtesa në lartësi nuk duhet të jetë më shumë se 1 kat dhe objekti të mos kalojë lartësinë 3 kat.
- l. Kur kërkohet zhvillimi i një banese një-familjare, e cila plotëson kushtet si më poshtë:
 - i. Është banesa e parë/ kryesore e banimit.
 - ii. Zhvillimi i tokës për banim me struktura një-familjare, është përdorim i lejuar nga PPV-ja në njësinë ku kërkohet zhvillimi.
 - iii. Lartësia maksimale e kërkesës për zhvillim është 2 kat/ 8m, ndërsa sipërfaqja totale e ndërtimit është jo më shumë se 250 m².
 - iv. Me përjashtim të kushteve të zhvillimit të përcaktuara në pikën “iii”, kërkesa për zhvillim duhet të respektojë treguesit e tjera të zhvillimit, sipas atyre të lejuara për njësinë strukturore të PPV-së.
 - v. Në rast se, treguesit e zhvillimit të njësisë për lartësinë e objektit, sipërfaqen totale të ndërtimit dhe parcelën minimale, janë më të vogla se ato të përcaktuara në gjurmën “iii”, më sipër, atëherë mbizotërojnë dhe zbatohen treguesit e zhvillimit të njësisë strukturore.”

2. Neni 23 i Rregullores së Planit të Përgjithshëm Vendor, ndryshon si më poshtë:

1. *Strukturat e banimit (kategoria A-Banim, BA-Bujqësi-Banim), ekzistuese në momentin e miratimit të PPV-së, të përfshira në sistemin Bujqësor dhe atë Natyror, mund t'i nënshtrohen rikonstruksionit dhe rindërtimit, me të drejtë shtesë mbi sipërfaqen e përgjithshme të tyre, vetëm një herë.*
2. *Strukturat e banimit mund të rikonstruktohen si dhe rindërtohen duke shtuar mbi parametrat e gjendjes ekzistuese 1 kat ose 30% të sipërfaqes totale pa kaluar lartësinë maksimale 3 kat. Në rast shtese të vëllimit anësor, shtesa duhet të lejohet vetëm nëse plotësohet kushti që toka të mos ketë bonitet të kategorisë I-IV. Në këto raste (shtesa të vëllimit anësor) koeficienti total i shfrytëzimit të parcelës për ndërtim nuk duhet të kalojë 50%.*
3. *Strukturat ekzistuese të funksionit banim të përfshira në brezat buferik/brezat e rezervimit të burimeve ujore, varrezave, infrastrukturave rrugore, monumenteve të natyrës, monumenteve të kulturës, etj, mund t'i nënshtrohen punimeve të rikonstruksionit sipas përcaktimeve të legjislacionit të Planifikimit dhe Zhvillimit të Territorit në fuqi, pa shtesa volumore anësore apo në lartësi.*
4. *Strukturat ekzistuese në momentin e miratimit të PPV-së dhe të paregjistruara, i nënshtrohen procedurave në fuqi për legalizimin dhe regjistrimin në Kadastër, edhe në rastet kur*



përcaktimet e Planit për përdorimin e tokës dhe treguesit e zhvillimit nuk lejojnë zhvillimin, rihvillimin, ristrukturimin, apo forma të tjera ndërhyrje në territorin ku ato ndodhen.

5. *Rekomandohet transformimi i strukturave ekzistuese: ish reparte ushtarake jashtë funksionit, banesa, struktura apo objekte sot pa funksion në struktura të Shërbimeve – nënkategoria S1-Shërbime Akomodimi dhe Argëtimi dhe/ose EB3-Agroturizëm. Këto struktura mund të pasurohen me struktura ekologjike Ekoturizmi NAR4 si dhe hapësira për kampingje me çadra.*
 6. *Strukturat e shërbimit (S-Shërbime), ekzistuese në momentin e miratimit të PPV-së, të përfshira në sistemin Bujqësor dhe atë Natyror, mund t'i nënshtrohen rikonstruksionit dhe/ose rindërtimit, me të drejtë shtese mbi gjurmën ekzistuese, vetëm në lartësi, vetëm një herë dhe pa kaluar lartësinë maksimale 3K.*
 7. *Strukturat industriale-ekonomike (IE-Industri dhe Ekonomi), ekzistuese në momentin e miratimit të PPV-së, të përfshira në sistemin Bujqësor dhe atë Natyror, mund t'i nënshtrohen rikonstruksionit dhe mirëmbajtjes (në kushtet e emergjencës) pa të drejtë shtese vëllimore. Në vazhdimësi, në bashkëpunim me subjektet private-pronare, bashkia duhet të marrë masat për rivendosjen/ zhvendosjen e tyre në territoret e përcaktuara për përdorim të kategorisë IE_Industri dhe Ekonomi.*
3. Pas nenit 23 të Rregullores së Planit të Përgjithshëm Vendor shtohet neni 23/1 me përmbajtjen si më poshtë:

Neni 23/1: Rregullat për zhvillimet në sistemet Urban, Bujqësor dhe Natyror

1. *Në njësitë që i përkasin sistemit Urban, Bujqësor dhe Natyror lejohet zhvillimi i aktiviteteve agroturistike dhe ekoturistike, me kusht:*
 - a. *Respektimin e përcaktimeve ligjore në fuqi në fushën e bujqësisë, natyrës, mjedisit, pyjeve e kullotave, zonave të mbrojtura, etj, sipas territorit specifik;*
 - b. *Respektimin e përcaktimeve ligjore sektoriale në fushën e agroturizmit dhe ekoturizmit;*
 - c. *Bashkërendimin dhe marrjen e konfirmimit nga institucionet përgjegjëse për menaxhimin e zonave të mbrojtura dhe zonave të rëndësisë kombëtare, sipas legjislacionit në fuqi;*
 - d. *Respektimin e kontekstit natyror/bujqësor dhe ruajtjen e peizazhit rural;*
 - e. *Sigurimin e pajisjes së strukturave të veprimtarisë agro/ekoturistike me infrastrukturën inxhinierike të nevojshme, sipas legjislacionit përkatës;*
 - f. *Mosçënimi i infrastrukturës në funksion të tokës bujqësore (kanale kullues/vaditës, rrugë bujqësore, rezervuar, etj).*
2. *Nëse nuk përcaktohet ndryshe në pasaportën e njësisë strukturore përkatëse apo nga legjislacionit në fuqi, strukturat agroturistike nuk duket të kalojnë 2 kate me nënçati”.*
3. *Pavarësisht përcaktimeve në pasaportën e njësisë strukturore përkatëse dhe pa rënë në kundërshtim me legjislacionin sektorial, për zhvillimet agroturistike në njësitë që i përkasin sistemit Natyrore duhet të zbatohen edhe kushtet si më poshtë:*



- a. parcela minimale nuk mund të jetë më e vogël se 5.000m²
 - b. KSHT max. 15%
 - c. Intensitet max. 0.3.
 - d. Për njësitë strukturore të cilat shtrihen përgjatë liqenit të Vaut të Dejës, largësia në vijë ajrore nga njëobjekt agroturistik në tjetrën të jetë minimalisht 500m.
4. Riparimi, rinovimi, shtesat dhe përshtatja e strukturave ekzistuese të funksioneve të ndryshme të strukturave në funksion të agroturizmit dhe ekoturizmit është e lejuar me përmbushjen e përcaktimeve të këtij neni dhe në çdo rast, duke respektuar legjislacionin sektorial në fuqi. Strukturat ekzistuese mund të zgjerohen në respektim të pikës 2 të këtij neni.
 5. Pas miratimit të kërkesave për zhvillim/ndërtim agroturizmi/ekoturizmi në këto territore duhet të njoftohen zyrtarisht Ministria e Linjës për zhvillimet në fjalë.
 6. Nuk lejohet ndryshimi i destinacionit të strukturave të agroturizmit dhe ekoturizmit në vijimësi.
4. Në nenin 38 të Rregullores së Planit të Përgjithshëm Vendor, shfuqizohet fraza “Varreza 300m”.
 5. Pas nenit 38 të Rregullores së Planit të Përgjithshëm Vendor shtohen nenet 38/1 dhe 38/2 me përmbajtjen si më poshtë:

Neni 38/1 – Vija Blu

1. “Vija blu”, sipas përcaktimeve të VKM Nr. 686/2017 “Për miratimin e Rregullores së Planifikimit të Territorit” është vija kufizuese e zhvillimit me funksion mbrojtjen e të gjitha burimeve ujore.
2. “Brigjet”, sipas nenit 4, pika 8 të Ligjit 111/2012 “Për menaxhimin e integruar të burimeve ujore”, janë rripat anësorë të tokës përgjatë deteve, liqeneve, rezervuarëve, lagunave dhe pellgjeve, si dhe përgjatë rrjedhës së shtratit të lumenjve e përrenjve.
3. “Burimet ujore” sipas nenit 4, pika 9 të Ligjit 111/2012 “Për menaxhimin e integruar të burimeve ujore”, janë të gjitha ujërat e brendshme detare, ujërat territoriale, vija bregdetare, zona ekonomike ekskluzive, shelfi kontinental, ujërat sipërfaqësore e nëntokësore, së bashku me shtresat ujëmbajtëse, reshjet atmosferike, nën juridiksionin dhe kontrollin e Republikës së Shqipërisë.
4. Veprimtaritë përbri brigjeve, sipas nenit 84 të Ligjit Nr. 111/2012 “Për menaxhimin e Integruar të burimeve ujore”, i ndryshuar, përcaktohen në planet dhe studimet e planifikimit dhe rregullimit të territorit.
5. Bazuar në këto dispozita, “vija blu” në Planin e Përgjithshëm Vendor të bashkisë Vau i Dejës përcaktohet nga kufiri i njësite strukturore pjesë e Sistemit Urban që përballen me burimin ujor, dhe në çdo rast “vija blu” duhet të respektojë brigjet ujore, duke mos i tejkaluar ato. Në rastet kur vija blu e PPV-së tejkalon bregun e përcaktuar me vendime të posaçme të KKU-së, me VKM apo vendime të tjera (sipas legjislacionit sektorial në fuqi), prevalojnë kufizimet/kushtëzimet/rregullat për bregun sipas dispozitave përkatëse.



6

Neni 38/2 – Burimet e ujrave

1. *Kushdo ka të drejtë të përdorë lirisht burimet ujore sipërfaqësore për të pirë dhe për nevoja të tjera shtëpiake e të blegtorisë, pa tejkalluar nevojat, sasi të e nevojshme për plotësimin e nevojave individuale dhe familjare të përdoruesit dhe në përputhje me ligjet dhe planet përkatëse të këshillave të baseneve.*
 2. *Ndërtimi i puseve, qoftë për përdorim bujqësor dhe industrial, është i pranueshëm vetëm nëse është në përputhje me Nenin 57 të Ligjit Nr. 111/2012 "Për menaxhimin e Integruar të Burimeve Ujore", i ndryshuar.*
 3. *Kushdo ka të drejtë të përdorë ujin e shiut që bie në tokë private, me kusht që ky ujë të mos jetë mbledhur në instalime artificiale.*
6. Në nenin 55 të Rregullores së Planit të Përgjithshëm Vendor, paragrafi i parë "Brezi Sanitar" ndryshon si më poshtë:
1. *Varrezat duhet të jenë të izoluar nga zonat e banimit nëpërmjet brezit të rezervuar. Ndalohen ndërtime të reja apo të zgjerohen ato ekzistuese brenda brezit të rezervuar.*
 2. *Në qendrat e banuara me popullsi mbi 10.000 banorë, gjerësia e zonës së rezervuar duhet të jetë më e madhe se 100 m nga vija kufizuese e qendrës së banuar dhe për ato me popullsi më të vogël se 10.000 banorë, duhet të jetë më e madhe se 50 m.*
 3. *Këshilli i Bashkisë Vau i Dejës, ka të drejtë të zvogëlojë gjerësinë e brezit të rezervuar, vetëm me vendim të motivuar të tij dhe duke marrë mendimin e Inspektoriatit Sanitar.*
7. Pas nenit 69 të Rregullores së Planit të Përgjithshëm Vendor, shtohet neni 69/1 me përmbajtje si më poshtë:
- NENI 69/1: Kufizimi i ndërtimeve përgjatë rrugëve të kategorive A, B dhe C**
1. *Aplikimi për t'u pajisur me leje zhvillimi dhe ndërtimi në të gjitha njësitë strukturore, të cilat shtrihen përgjatë rrugëve të kategorive A, B dhe C, për atë territor (pjesë të njësisë) që mbivendoset me brezin e rezervuar, referuar Rregullores në zbatim të Kodit Rrugor, duhet të kryhet pranë Këshillit Kombëtar të Territorit, dhe të paraprihet nga konfirmimi i Autoritetit Rrugor Shqiptar (për lidhje me, apo dalje në rrugën nacionale), duke qenë se këto njësi janë pjesë e brezit të rezervuar të rrugëve nacionale, zona të rëndësishme kombëtare në planifikim.*
 2. *Lejet e zhvillimit dhe të ndërtimit për struktura përgjatë rrugëve të kategorive A, B dhe C duhet të merren në shqyrtim vetëm nëse strukturat e propozuara kanë akses në rrugë e shërbimit, ose kanë autorizim nga ARRSH për lidhje/ dalje në rrugë nacionale".*
 3. *Çdo zhvillim në këto njësi duhet të shoqërohet me një brez gjelbërimi të përbërë minimalisht nga dy rreshta bimësie të lartë, paralel me rrugën nacionale, që do të shërbejnë si zonë tampon mes zhvillimit të propozuar dhe vetë rrugës nacionale të shpejtësisë së lartë".*
 4. *Në çdo rast brezi i rezervuar i rrugëve të kategorisë A, B dhe C duhet të mbetet i lirë nga ndërtimet, me përjashtim të strukturave për shërbime që i shërbejnë transportit dhe lejohen nga Kodi Rrugor".*



8. Pas nenit 74 të Rregullores së Planit të Përgjithshëm Vendor shtohet neni 74/1 me përmbajtjen si më poshtë:

Neni 74/1: Energjitë e rinovueshme

Në zbatim të Objektivave Strategjik të Planit të Përgjithshëm Vendor të Bashkisë Vau i Dejës, në njësitë që i përkasin sistemit Urban, Bujqësor dhe Natyror lejohet zhvillimi i aktiviteteve të prodhimit të energjisë elektrike nga burime të rinovueshme si era, dielli, biomasa, etj, me kusht:

- a. Zbatimin e përcaktimeve ligjore për nxitjen e përdorimit të energjisë nga burimet e rinovueshme;
- b. Zbatimin e kushtëzimeve teknike përkatëse për secilin burim të rinovueshëm energjie;
- c. Pajisjen me lejet apo autorizimet paraprake sektoriale nga autoritete përkatëse;

9. Neni 78 i Rregullores së Planit të Përgjithshëm Vendor, ndryshon më poshtë:

1. Për parcelat që shtrihen në dy apo më shumë përdorime të ndryshme, lejohet përfshirje e të gjithë sipërfaqes së parcelës në përlogaritjen e intensitet të ndërtimit në territorin me përdorimin e tokës me mundësi më të madhe zhvillimi vetëm nëse:
 - a) Parcela ka mbi 50 % të sipërfaqes së saj, në njësinë me tregues zhvillimi më të lartë;
 - b) Pronari, apo zhvilluesi e kërkon mundësinë e zhvillimit të gjithë parcelës me të drejta më të larta zhvillimi, me qëllim që të gjenerojë zgjerim të hapësirave me interes publik apo zhvillim në funksion të shtimit të shërbimeve të munguara në zonë.
2. Parcelat, të cilat shtrihen në më shumë se një njësi strukturore me mundësi të ndryshme zhvillimi, mund të përfshihen në njësinë strukturore e mundësi më të madhe zhvillimi, vetëm nëse plotësohen dy kushtet e mëposhtme njëkohësisht:
 - a) Një mundësi e tillë kërkohet nga pronari, apo zhvilluesi, dhe;
 - b) Parcela/t ka/në mbi 50% të sipërfaqes së saj/tyre në atë njësi strukturore me tregues zhvillimi më të lartë;
3. Për të gjitha rastet e tjera, parcela do të parashikohet me mundësi të ndryshme zhvillimi, sipas kufirit të njësisë strukturore, të cilat do të orientojnë zhvilluesit për riparcelizimet e nevojshme sipas mënyrave të zhvillimit të përcaktuara në këtë rregullore dhe planet e detajuara vendore.

10. Pas nenit 75 të Rregullores së Planit të Përgjithshëm Vendor shtohen nenet 75/1 dhe 75/2 me përmbajtjen si më poshtë:

Neni 75/1 – Hekurudhat

1. Njësitë të cilat preken nga kalimi i linjave ose kanë si pjesë përbërëse/kufizohen nga Hekurudha duhet të zbatojnë kuadrin ligjor të Ligjit Nr. 142/2016 datë 22.12.2016 "Kodi Hekurudhor i Republikës së Shqipërisë".

2. Përkufizime:
 - a. "Brez i vijës hekurudhore" është toka në të dyja anët e vijës hekurudhore, me gjerësi minimale 5 metra, duke u nisur nga fundi i skarpatës së trasesë, kur nuk ka kanale, dhe nga fundi i kanaleve mbrojtëse dhe kulluese.
 - b. "Brez mbrojtës i vijës hekurudhore" është brezi i tokës nga të dyja anët e vijës hekurudhore, me gjerësi 100 metra; nisur nga ekstremi i jashtëm i brezit të vijës hekurudhore.
 - c. "Hapësirë ajrore hekurudhore" është hapësira mbi linjën hekurudhore, në lartësi 12 metra nga niveli i kokës së shinës, në të gjithë gjerësinë e brezit të vijës hekurudhore, ndërsa në kryqëzimet me linjat elektrike mbi 220 kilovolt hapësira është 14 m.
3. Në funksion të mbrojtjes së vijës hekurudhore, si dhe për të siguruar mbrojtjen e vijave hekurudhore ndalohej:
 - a. hapja më afër se 100 metra nga brezi i vijës hekurudhore i guroreve, zhavorrishteve e ranishtave, gërmimi masiv i dheut dhe hapja e kanaleve. Për ndërtimin e këtyre objekteve, në distancë 100-200 metra nga brezi i vijës hekurudhore, merret leje nga administruesi i infrastrukturës hekurudhore;
 - b. Çdo lloj ndërtimi, hapja e puseve, e rezervuarëve dhe e pikave të karburantit, ngritja e përcjellësve elektrikë përgjatë vijës hekurudhore, më pranë se 25 metra nga brezi i kësaj vije, për territoret jashtë zonave urbane. Por, në këto zona lejohet ndërtimi i ndërtesave të banimit dhe i ndërtesave të tjera, hapja e puseve, e rezervuarëve dhe e pikave të karburantit, ngritja e përcjellësve elektrikë përgjatë brezit të vijës hekurudhore, në distancë 25-100 metra nga ky brez.
4. Për ndërtimin e çdo lloj objekti, që ndodhet në zonat urbane, jashtë brezit të vijës hekurudhore dhe në distancë deri në 25 metra nga ky brez, kërkohet leje nga administruesi i infrastrukturës hekurudhore.

Neni 75/2 – Kanalet vaditëse/Emisaret

1. Njësitë që preken/kanë si pjesë përbërëse, ose kufizuese kanalet vaditëse/emisaret, duhet të zbatojnë kudrin ligjor të Ligjit Nr. 24/2017 "Për administrimin e ujitjes dhe të kullimit".
2. Kur nuk përbëjnë vepër penale, përbëjnë kundërvajtje administrative dhe ndëshkohen si të tilla:
 - a. ndërtimi, rehabilitimi ose modifikimi i një sistemi ujitjeje apo kullimi pa lejen përkatëse;
 - b. dëmtimi i sistemit të ujitjes, i sistemit të kullimit ose i veprave të mbrojtjes nga përmytja;
 - c. ndërtimi i paautorizuar mbi sistemet e ujitjes, sistemet e kullimit ose veprat e mbrojtjes nga përmytja;
 - d. ndërtimi i paautorizuar mbi sistemet e ujitjes, sistemet e kullimit ose veprat e mbrojtjes nga përmytja;
 - e. ndërtimi ose ngritja e çdo ndërtese apo strukture, mbjellja e pemëve më afër se **8 metra** nga bordura e kanalit kryesor (vija e takimit të sipërfaqes së tokës me skarpatën e kanalit kullues ose vija e takimit të skarpatës së jashtme të bankinës së kanalit ujitës me sipërfaqen e tokës), ose e një sistemi kryesor kullimi, apo më afër se **4 metra** nga bordura e çfarëdo kanali ujitjeje ose kullimi.



KREU II

NDRYSHIME NË TABELAT E TREGUESVE TË ZHVILLIMIT TË NJËSIVE STRUKTUREORE

Në "Tabelat e Treguesve të Zhvillimit të Planit të Përgjithshëm Vendor të Bashkisë Vau i Dejës", në Rregulloren e Planit, bëhen ndryshimet dhe shtesat, si më poshtë vijon. Paraqitja grafike e ndryshimeve do të bëhet sipas koordinatave në Shtojcën II të këtij dokumenti.

1. Në pasaportat e njësive strukturore sipas Shtojcës IV, pika a) deri m) të këtij dokumenti, të prekura nga zonat e rezervimit të akseve rrugore:

- a) Kryebushat-Rranxa, kategoria C, (min. 10m nga trupi i rrugës);
- b) Kryebushat-Rranxa, kategoria C, (min. 30m nga trupi i rrugës);
- c) Pukë-Vau i Dejës-Kryebushat, kategoria C (min. 10m nga trupi i rrugës);
- d) Pukë-Vau i Dejës-Kryebushat, kategoria C (min. 30m nga trupi i rrugës);
- e) Pukë-Vau i Dejës-Kryebushat (sipas PPV), kategoria C (min. 10m nga trupi i rrugës);
- f) Pukë-Vau i Dejës-Kryebushat (sipas PPV), kategoria C (min. 30m nga trupi i rrugës);
- g) Harku i Bërdicës-Velipojë, kategoria C (min. 30m nga trupi i rrugës);
- h) Kryebushat-Trush-Mushan, kategoria C, (min. 10m nga trupi i rrugës);
- i) Kryebushat-Trush-Mushan, kategoria C, (min. 30m nga trupi i rrugës);
- j) Gjadër-Barbullush, kategoria C (min. 10m nga trupi i rrugës);
- k) Gjadër-Barbullush, kategoria C (min. 30m nga trupi i rrugës);
- l) Vau i Dejës-Koman, kategoria C (min. 10m nga trupi i rrugës);
- m) Vau i Dejës-Koman, kategoria C (min. 30m nga trupi i rrugës);

në kutizën "Kushtëzime ligjore" shtohet fraza "VKM Nr.153, datë 07.04.2000 "Për miratimin e Rregullores në zbatim të Kodit Rrugor të Republikës së Shqipërisë", i ndryshuar.

2. Në Pasaportën e njësisë strukturore BU-UB-005:

- a) Sipërfaqja e njësisë, nga "1.17ha" ndryshon në "0.50ha";
- b) Koordinatat e njësisë, jepen në Shtojcën II.

3. Në Pasaportën e njësisë strukturore BU-B-004:

- a) Sipërfaqja e njësisë nga "748.05ha" ndryshon në "748.72ha";
- b) Koordinatat e njësisë, jepen në Shtojcën II.

4. Në Pasaportën e njësisë strukturore BU-B-014:

- a) Sipërfaqja e njësisë nga "296.49ha" ndryshon në "295.46ha";
- b) Koordinatat e njësisë, jepen në Shtojcën II.

5. Në Pasaportën e njësisë strukturore BU-B-017:

- a) Sipërfaqja e njësisë nga "5.36ha" ndryshon në "5.79ha";



- b) *Koordinatat e njësisë, jepen në Shtojcën II.*
6. **Në Pasaportën e njësisë strukturore BU-B-021:**
a) *Sipërfaqja e njësisë nga "2.16ha" ndryshon në "3.03ha";*
b) *Koordinatat e njësisë, jepen në Shtojcën II.*
7. **Në Pasaportën e njësisë strukturore BU-B-022:**
a) *Sipërfaqja e njësisë nga "11.32ha" ndryshon në "8.90ha";*
b) *Koordinatat e njësisë, jepen në Shtojcën II.*
8. **Në Pasaportën e njësisë strukturore BU-B-026:**
a) *Sipërfaqja e njësisë nga "3.52ha" ndryshon në "4.70ha";*
b) *Koordinatat e njësisë, jepen në Shtojcën II.*
9. **Në Pasaportën e njësisë strukturore BU-B-028:**
a) *Sipërfaqja e njësisë nga "92.13ha" ndryshon në "100.71ha";*
b) *Koordinatat e njësisë, jepen në Shtojcën II.*
10. **Në Pasaportën e njësisë strukturore BU-B-029:**
a) *Sipërfaqja e njësisë nga "241.58ha" ndryshon në "243.03ha";*
b) *Koordinatat e njësisë, jepen në Shtojcën II.*
11. **Në Pasaportën e njësisë strukturore BU-B-034:**
a) *Sipërfaqja e njësisë nga "1.33ha" ndryshon në "7.96ha";*
b) *Koordinatat e njësisë, jepen në Shtojcën II.*
12. **Në Pasaportën e njësisë strukturore BU-B-036:**
a) *Sipërfaqja e njësisë nga "410.53ha" ndryshon në "393.25ha";*
b) *Koordinatat e njësisë, jepen në Shtojcën II.*
13. **Në Pjesën IV të Rregullores së Planit, shtohet pasaporta e njësisë BU-B-036_1:**
a) *Treguesit janë të njëjtë me njësinë strukturore BU-B-036 me përjashtim të:*
i. *Sipërfaqje, "7.90ha";*
ii. *Kodi i Njësisë Strukturore, "BU-B-036_1";*
b) *Koordinatat e njësisë, jepen në Shtojcën II.*
14. **Në Pasaportën e njësisë strukturore BU-B-048:**
a) *Sipërfaqja e njësisë nga "8.48ha" ndryshon në "7.95ha";*
b) *Koordinatat e njësisë, jepen në Shtojcën II.*
15. **Në Pasaportën e njësisë strukturore BU-B-053:**
a) *Sipërfaqja e njësisë nga "16.49ha" ndryshon në "14.43ha";*

b) Koordinatat e njësisë, jepen në Shtojcën II.

16. Në Pjesën IV të Rregullores së Planit, shtohet pasaporta e njësisë **BU-B-053_1**:

- a) Treguesit janë të njëjtë me njësinë strukturore BU-B-053 me përjashtim të:
- i. Sipërfaqje, "0.67ha";
 - ii. Kodi i Njësisë Strukturore, "BU-B-053_1";
- b) Koordinatat e njësisë, jepen në Shtojcën II.

17. Në Pasaportën e njësisë strukturore BU-B-056:

- a) Sipërfaqja e njësisë nga "2.18ha" ndryshon në "0.90ha";
- b) Koordinatat e njësisë, jepen në Shtojcën II.

18. Në Pjesën IV të Rregullores së Planit, shtohet pasaporta e njësisë **BU-B-056_1**:

- a) Treguesit janë të njëjtë me njësinë strukturore BU-B-056 me përjashtim të:
- i. Sipërfaqje, "0.74ha";
 - ii. Kodi i Njësisë Strukturore, "BU-B-056_1";
- b) Koordinatat e njësisë, jepen në Shtojcën II.

19. Në Pasaportën e njësisë strukturore BU-B-058:

- a) Sipërfaqja e njësisë nga "9.41ha" ndryshon në "12.95ha";
- b) Koordinatat e njësisë, jepen në Shtojcën II.

20. Në Pasaportën e njësisë strukturore BU-B-060:

- a) Sipërfaqja e njësisë nga "328.68ha" ndryshon në "218.04ha";
- b) Koordinatat e njësisë, jepen në Shtojcën II.

21. Në Pjesën IV të Rregullores së Planit, shtohet pasaporta e njësisë **BU-B-060_1**:

- a) Treguesit janë të njëjtë me njësinë strukturore BU-B-060 me përjashtim të:
- i. Sipërfaqje, "16.52ha";
 - ii. Kodi i Njësisë Strukturore, "BU-B-060_1";
- b) Koordinatat e njësisë, jepen në Shtojcën II.

22. Në Pjesën IV të Rregullores së Planit, shtohet pasaporta e njësisë **BU-B-060_2**:

- a) Treguesit janë të njëjtë me njësinë strukturore BU-B-060 me përjashtim të:
- i. Sipërfaqje, "70.35ha";
 - ii. Kodi i Njësisë Strukturore, "BU-B-060_2";
- b) Koordinatat e njësisë, jepen në Shtojcën II.

23. Në Pjesën IV të Rregullores së Planit, shtohet pasaporta e njësisë **BU-B-060_3**:

- a) Treguesit janë të njëjtë me njësinë strukturore BU-B-060 me përjashtim të:
- i. Sipërfaqje, "21.26ha";
 - ii. Kodi i Njësisë Strukturore, "BU-B-060_3";



- b) *Koordinatat e njësisë, jepen në Shtojcën II.*
- 24. Në Pjesën IV të Rregullores së Planit, shtohet pasaporta e njësisë BU-B-060_4:**
- a) *Treguesit janë të njëjtë me njësinë strukturore BU-B-060 me përjashtim të:*
- i. *Sipërfaqje, "7.10ha";*
- ii. *Kodi i Njësisë Strukturore, "BU-B-060_4";*
- b) *Koordinatat e njësisë, jepen në Shtojcën II.*
- 25. Në Pasaportën e njësisë strukturore BU-UB-140:**
- a) *Sipërfaqja e njësisë nga "0.58ha" ndryshon në "0.63ha";*
- b) *Koordinatat e njësisë, jepen në Shtojcën II.*
- 26. Në Pasaportën e njësisë strukturore BU-UB-206:**
- a) *Sipërfaqja e njësisë nga "1.06ha" ndryshon në "0.43ha";*
- b) *Koordinatat e njësisë, jepen në Shtojcën II.*
- 27. Në Pasaportën e njësisë strukturore BU-UB-278:**
- a) *Sipërfaqja e njësisë nga "2.36ha" ndryshon në "2.40ha";*
- b) *Koordinatat e njësisë, jepen në Shtojcën II.*
- 28. Në Pasaportën e njësisë strukturore BU-UB-302:**
- a) *Sipërfaqja e njësisë nga "1.27ha" ndryshon në "1.06ha";*
- b) *Koordinatat e njësisë, jepen në Shtojcën II.*
- 29. Në Pasaportën e njësisë strukturore BU-UB-561:**
- a) *Sipërfaqja e njësisë nga "2.50ha" ndryshon në "2.42ha";*
- b) *Koordinatat e njësisë, jepen në Shtojcën II.*
- 30. Në Pasaportën e njësisë strukturore BU-UB-562:**
- a) *Sipërfaqja e njësisë nga "1.59ha" ndryshon në "1.55ha";*
- b) *Koordinatat e njësisë, jepen në Shtojcën II.*
- 31. Në Pasaportën e njësisë strukturore HA-N-013:**
- a) *Sipërfaqja e njësisë nga "90.03ha" ndryshon në "90.29ha";*
- b) *Koordinatat e njësisë, jepen në Shtojcën II.*
- 32. Në Pasaportën e njësisë strukturore HA-N-023:**
- a) *Sipërfaqja e njësisë nga "28.97ha" ndryshon në "28.64ha";*
- b) *Koordinatat e njësisë, jepen në Shtojcën II.*
- 33. Në Pasaportën e njësisë strukturore BU-UB-516:**
- a) *Intesiteti i lejuar nga "0.25|0.25|0.25" ndryshon në "1.5|1.5|1.5";*



- b) *KSHT*, nga "25%|25%|25%" në ndryshon "50%|50%|50%".
- c) *Lartësia e ndërtesave në metra*, nga "8|8|8" ndryshon në "12|12|12";
- d) *Lartësia e ndërtesave në kate*, nga "2|2|2" ndryshon në "3|3|3".

34. Në Pasaportën e njësisë strukturore BU-UB-510:

- a) *Intesiteti i lejuar*, nga "0.25|0.25|0.25" ndryshon në "1.5|1.5|1.5";
- b) *KSHT*, nga "25%|25%|25%" në ndryshon "50%|50%|50%".
- c) *Lartësia e ndërtesave në metra*, nga "8|8|8" ndryshon në "12|12|12";
- d) *Lartësia e ndërtesave në kate*, nga "2|2|2" ndryshon në "3|3|3".

35. Në Pasaportën e njësisë strukturore VD-UB-200:

- a) *Intesiteti i lejuar*, nga "0.25|0.25|0.25" ndryshon në "1.5|1.5|1.5";
- b) *KSHT*, nga "25%|25%|25%" në ndryshon "50%|50%|50%".
- c) *Lartësia e ndërtesave në metra*, nga "8|8|8" ndryshon në "12|12|12";
- d) *Lartësia e ndërtesave në kate*, nga "2|2|2" ndryshon në "3|3|3".

36. Në Pasaportën e njësisë strukturore BU-UB-488:

- a) *Lartësia e ndërtesave në metra*, nga "8|8|8" ndryshon në "12|12|12";
- b) *Lartësia e ndërtesave në kate*, nga "2|2|2" ndryshon në "3|3|3";
- c) *Intesiteti i lejuar*, nga "0.15|0.15|0.15" ndryshon në "1.5|1.5|1.5";
- d) *KSHT*, nga "25%|25%|25%" në ndryshon "50%|50%|50%".

37. Në Pasaportën e njësisë strukturore BU-UB-126:

- a) *Kategoria kryesore*, nga "A-Banim" ndryshon në "S-Shërbime";
- b) *Kategori të tjera përdorim*, nga "S-Shërbime" ndryshon në "AR-Aktivitete Shoqërore dhe Argëtimi";
- c) *Nënkategori*, nga "A2, S1, S2" ndryshon në "S1, S2, ARI";
- d) *Intesiteti i lejuar*, nga "0.25|0.25|0.25" ndryshon në "1|1|-";
- e) *KSHT*, nga "25%|25%|25%" ndryshon në "50%|50%|-".

38. Në Pasaportën e njësisë strukturore BU-UB-123:

- a) *Lartësia e ndërtesave në metra*, nga "6.5|-|- " ndryshon në "8|-|-";
- b) *Lartësia e ndërtesave në kate*, nga "1|-|- " ndryshon në "2|-|-";
- c) *Intesiteti i lejuar*, nga "0.2|-|- " ndryshon në "1|-|-";
- d) *KSHT*, nga "10%|-|- " ndryshon në "50%|-|-".

39. Në Pasaportën e njësisë strukturore BU-UB-257:

- a) *Intesiteti i lejuar*, nga "0.25|0.25|0.25" ndryshon në "0.5|0.5|0.5";

40. Në Pasaportën e njësisë strukturore BU-B-013:

- a) *Sipërfaqja e njësisë*, nga "1,137.14ha" ndryshon në "1137.19ha";
- b) *Koordinatat e njësisë jepen në Shtojcën II.*



41. Në Pasaportën e njësisë strukturore BU-B-038:
a) *Sipërfaqja e njësisë, nga "577.95ha" ndryshon në "578.10ha";*
b) *Koordinatat e njësisë jepen në Shtojcën II.*
42. Në Pasaportën e njësisë strukturore BU-IN-016:
a) *Sipërfaqja e njësisë, nga "71.59ha" ndryshon në "63.67ha";*
b) *Koordinatat e njësisë jepen në Shtojcën II.*
43. Në Pasaportën e njësisë strukturore BU-N-001:
a) *Sipërfaqja e njësisë, nga "53.35ha" ndryshon në "53.36ha";*
b) *Koordinatat e njësisë jepen në Shtojcën II.*
44. Në Pasaportën e njësisë strukturore BU-N-012:
a) *Sipërfaqja e njësisë, nga "27.86ha" ndryshon në "27.95ha";*
b) *Koordinatat e njësisë jepen në Shtojcën II.*
45. Në Pasaportën e njësisë strukturore BU-N-019:
a) *Sipërfaqja e njësisë, nga "17.16ha" ndryshon në "17.34ha";*
b) *Koordinatat e njësisë jepen në Shtojcën II.*
46. Në Pasaportën e njësisë strukturore BU-N-020:
a) *Sipërfaqja e njësisë, nga "37.51ha" ndryshon në "39.60ha";*
b) *Koordinatat e njësisë jepen në Shtojcën II.*
47. Në Pasaportën e njësisë strukturore BU-N-023:
a) *Sipërfaqja e njësisë, nga "3.46ha" ndryshon në "3.54ha";*
b) *Koordinatat e njësisë jepen në Shtojcën II.*
48. Në Pasaportën e njësisë strukturore BU-N-025:
a) *Sipërfaqja e njësisë, nga "1.01ha" ndryshon në "1.07ha";*
b) *Koordinatat e njësisë jepen në Shtojcën II.*
49. Në Pasaportën e njësisë strukturore BU-N-027:
a) *Sipërfaqja e njësisë, nga "22.91ha" ndryshon në "21.80ha";*
b) *Koordinatat e njësisë jepen në Shtojcën II.*
50. Në Pasaportën e njësisë strukturore BU-N-031:
a) *Sipërfaqja e njësisë, nga "28.29ha" ndryshon në "26.66ha";*
b) *Koordinatat e njësisë jepen në Shtojcën II.*
51. Në Pasaportën e njësisë strukturore BU-N-032:



- a) *Sipërfaqja e njësisë, nga "1.39ha" ndryshon në "1.62ha";*
- b) *Koordinatat e njësisë jepen në Shtojcën II.*

52. Në Pasaportën e njësisë strukturore BU-N-034:

- a) *Sipërfaqja e njësisë, nga "29.83ha" ndryshon në "29.63ha";*
- b) *Koordinatat e njësisë jepen në Shtojcën II.*

53. Në Pasaportën e njësisë strukturore BU-N-040:

- a) *Sipërfaqja e njësisë, nga "15.80ha" ndryshon në "15.82ha";*
- b) *Koordinatat e njësisë jepen në Shtojcën II.*

54. Në Pasaportën e njësisë strukturore BU-N-047:

- a) *Sipërfaqja e njësisë, nga "28.62ha" ndryshon në "29.63ha";*
- b) *Koordinatat e njësisë jepen në Shtojcën II.*

55. Në Pasaportën e njësisë strukturore BU-U-001:

- a) *Sipërfaqja e njësisë, nga "3.62ha" ndryshon në "3.48ha";*
- b) *Koordinatat e njësisë jepen në Shtojcën II.*

56. Në Pasaportën e njësisë strukturore BU-U-002:

- a) *Sipërfaqja e njësisë, nga "3.74ha" ndryshon në "3.86ha";*
- b) *Koordinatat e njësisë jepen në Shtojcën II.*

57. Në Pasaportën e njësisë strukturore BU-U-004:

- a) *Sipërfaqja e njësisë, nga "4.08ha" ndryshon në "3.91ha";*
- b) *Koordinatat e njësisë jepen në Shtojcën II.*

58. Në Pasaportën e njësisë strukturore BU-U-007:

- a) *Sipërfaqja e njësisë, nga "33.67ha" ndryshon në "33.68ha";*
- b) *Koordinatat e njësisë jepen në Shtojcën II.*

59. Në Pasaportën e njësisë strukturore HA-B-002:

- a) *Sipërfaqja e njësisë, nga "306.11ha" ndryshon në "306.23ha";*
- b) *Koordinatat e njësisë jepen në Shtojcën II.*

60. Në Pasaportën e njësisë strukturore HA-B-004:

- a) *Sipërfaqja e njësisë, nga "513.65ha" ndryshon në "513.71ha";*
- b) *Koordinatat e njësisë jepen në Shtojcën II.*

61. Në Pasaportën e njësisë strukturore HA-N-001:

- a) *Sipërfaqja e njësisë, nga "12.88ha" ndryshon në "12.89ha";*
- b) *Koordinatat e njësisë jepen në Shtojcën II.*



62. Në Pasaportën e njësisë strukturore HA-N-002:

- a) *Sipërfaqja e njësisë, nga "7.84ha" ndryshon në "7.85ha";*
- b) *Koordinatat e njësisë jepen në Shtojcën II.*

63. Në Pasaportën e njësisë strukturore HA-N-004:

- a) *Sipërfaqja e njësisë, nga "16.73ha" ndryshon në "16.72ha";*
- b) *Koordinatat e njësisë jepen në Shtojcën II.*

64. Në Pasaportën e njësisë strukturore HA-N-006:

- a) *Sipërfaqja e njësisë, nga "101.96ha" ndryshon në "101.97ha";*
- b) *Koordinatat e njësisë jepen në Shtojcën II.*

65. Në Pasaportën e njësisë strukturore HA-N-014:

- a) *Sipërfaqja e njësisë, nga "37.96ha" ndryshon në "37.93ha";*
- b) *Koordinatat e njësisë jepen në Shtojcën II.*

66. Në Pasaportën e njësisë strukturore SH-N-010:

- a) *Sipërfaqja e njësisë, nga "91.56ha" ndryshon në "91.64ha";*
- b) *Koordinatat e njësisë jepen në Shtojcën II.*

67. Në Pasaportën e njësisë strukturore SH-N-022:

- a) *Sipërfaqja e njësisë, nga "1,260.68ha" ndryshon në "1,260.86ha";*
- b) *Koordinatat e njësisë jepen në Shtojcën II.*

68. Në Pasaportën e njësisë strukturore SH-N-026:

- a) *Sipërfaqja e njësisë, nga "118.32ha" ndryshon në "118.33ha";*
- b) *Koordinatat e njësisë jepen në Shtojcën II.*

69. Në Pasaportën e njësisë strukturore SH-N-035:

- a) *Sipërfaqja e njësisë, nga "27.78ha" ndryshon në "27.79ha";*
- b) *Koordinatat e njësisë jepen në Shtojcën II.*

70. Në Pasaportën e njësisë strukturore SH-N-036:

- a) *Sipërfaqja e njësisë, nga "213.02ha" ndryshon në "212.96ha";*
- b) *Koordinatat e njësisë jepen në Shtojcën II.*

71. Në Pasaportën e njësisë strukturore SH-N-037:

- a) *Sipërfaqja e njësisë, nga "56.69ha" ndryshon në "56.68ha";*
- b) *Koordinatat e njësisë jepen në Shtojcën II.*



17

- 72. Në Pasaportën e njësisë strukturore SH-N-038:**
- a) *Sipërfaqja e njësisë, nga "24.70ha" ndryshon në "24.71ha";*
 - b) *Koordinatat e njësisë jepen në Shtojcën II.*
- 73. Në Pasaportën e njësisë strukturore TE-IN-001:**
- a) *Sipërfaqja e njësisë, nga "0.62ha" ndryshon në "0.51ha";*
 - b) *Koordinatat e njësisë jepen në Shtojcën II.*
- 74. Në Pasaportën e njësisë strukturore TE-N-002:**
- a) *Sipërfaqja e njësisë, nga "42.87ha" ndryshon në "42.88ha";*
 - b) *Koordinatat e njësisë jepen në Shtojcën II.*
- 75. Në Pasaportën e njësisë strukturore TE-N-004:**
- a) *Sipërfaqja e njësisë, nga "14.00ha" ndryshon në "14.03ha";*
 - b) *Koordinatat e njësisë jepen në Shtojcën II.*
- 76. Në Pasaportën e njësisë strukturore TE-N-008:**
- a) *Sipërfaqja e njësisë, nga "193.00ha" ndryshon në "192.96ha";*
 - b) *Koordinatat e njësisë jepen në Shtojcën II.*
- 77. Në Pasaportën e njësisë strukturore TE-N-016:**
- a) *Sipërfaqja e njësisë, nga "203.74ha" ndryshon në "203.63ha";*
 - b) *Koordinatat e njësisë jepen në Shtojcën II.*
- 78. Në Pasaportën e njësisë strukturore TE-N-017:**
- a) *Sipërfaqja e njësisë, nga "20.67ha" ndryshon në "20.65ha";*
 - b) *Koordinatat e njësisë jepen në Shtojcën II.*
- 79. Në Pasaportën e njësisë strukturore TE-N-034:**
- a) *Sipërfaqja e njësisë, nga "4,117.14ha" ndryshon në "4,117.27ha";*
 - b) *Koordinatat e njësisë jepen në Shtojcën II.*
- 80. Në Pasaportën e njësisë strukturore TE-N-038:**
- a) *Sipërfaqja e njësisë, nga "75.30ha" ndryshon në "75.31ha";*
 - b) *Koordinatat e njësisë jepen në Shtojcën II.*
- 81. Në Pasaportën e njësisë strukturore TE-N-044:**
- a) *Sipërfaqja e njësisë, nga "51.31ha" ndryshon në "51.32ha";*
 - b) *Koordinatat e njësisë jepen në Shtojcën II.*
- 82. Në Pasaportën e njësisë strukturore TE-N-046:**
- a) *Sipërfaqja e njësisë, nga "2.79ha" ndryshon në "2.80ha";*



- b) *Koordinatat e njësisë jepen në Shtojcën II.*
- 83. Në Pasaportën e njësisë strukturore TE-N-057:**
a) *Sipërfaqja e njësisë, nga "29.09ha" ndryshon në "29.13ha";*
b) *Koordinatat e njësisë jepen në Shtojcën II.*
- 84. Në Pasaportën e njësisë strukturore TE-N-058:**
a) *Sipërfaqja e njësisë, nga "941.99ha" ndryshon në "942.10ha";*
b) *Koordinatat e njësisë jepen në Shtojcën II.*
- 85. Në Pasaportën e njësisë strukturore TE-N-064:**
a) *Sipërfaqja e njësisë, nga "90.15ha" ndryshon në "90.14ha";*
b) *Koordinatat e njësisë jepen në Shtojcën II.*
- 86. Në Pasaportën e njësisë strukturore TE-N-066:**
a) *Sipërfaqja e njësisë, nga "71.66ha" ndryshon në "71.61ha";*
b) *Koordinatat e njësisë jepen në Shtojcën II.*
- 87. Në Pasaportën e njësisë strukturore TE-U-004:**
a) *Sipërfaqja e njësisë, nga "377.14ha" ndryshon në "376.74ha";*
b) *Koordinatat e njësisë jepen në Shtojcën II.*
- 88. Në Pasaportën e njësisë strukturore VD-B-001:**
a) *Sipërfaqja e njësisë, nga "1,235.13ha" ndryshon në "1,235.25ha";*
b) *Koordinatat e njësisë jepen në Shtojcën II.*
- 89. Në Pasaportën e njësisë strukturore VD-N-007:**
a) *Sipërfaqja e njësisë, nga "12.30ha" ndryshon në "12.29ha";*
b) *Koordinatat e njësisë jepen në Shtojcën II.*
- 90. Në Pasaportën e njësisë strukturore VD-N-016:**
a) *Sipërfaqja e njësisë, nga "6.15ha" ndryshon në "6.17ha";*
b) *Koordinatat e njësisë jepen në Shtojcën II.*
- 91. Në Pasaportën e njësisë strukturore VD-N-018:**
a) *Sipërfaqja e njësisë, nga "26.05ha" ndryshon në "26.07ha";*
b) *Koordinatat e njësisë jepen në Shtojcën II.*
- 92. Në Pasaportën e njësisë strukturore VD-N-026:**
a) *Sipërfaqja e njësisë, nga "100.92ha" ndryshon në "100.90ha";*
b) *Koordinatat e njësisë jepen në Shtojcën II.*
- 93. Në Pasaportën e njësisë strukturore VD-N-027:**



- a) *Sipërfaqja e njësisë, nga "280.70ha" ndryshon në "280.73ha";*
- b) *Koordinatat e njësisë jepen në Shtojcën II.*

94. Në Pasaportën e njësisë strukturore VD-N-037:

- a) *Sipërfaqja e njësisë, nga "1,384.33ha" ndryshon në "1,384.06ha";*
- b) *Koordinatat e njësisë jepen në Shtojcën II.*

95. Në Pasaportën e njësisë strukturore VD-U-007:

- a) *Sipërfaqja e njësisë, nga "1,308.86ha" ndryshon në "1,309.06ha";*
- b) *Koordinatat e njësisë jepen në Shtojcën II.*

96. Në Pasaportën e njësisë strukturore VM-B-001:

- a) *Sipërfaqja e njësisë, nga "13.19ha" ndryshon në "13.18ha";*
- b) *Koordinatat e njësisë jepen në Shtojcën II.*

97. Në Pasaportën e njësisë strukturore VM-B-025:

- a) *Sipërfaqja e njësisë, nga "4.24ha" ndryshon në "4.23ha";*
- b) *Koordinatat e njësisë jepen në Shtojcën II.*

98. Në Pasaportën e njësisë strukturore VM-N-004:

- a) *Sipërfaqja e njësisë, nga "28.28ha" ndryshon në "28.29ha";*
- b) *Koordinatat e njësisë jepen në Shtojcën II.*

99. Në Pasaportën e njësisë strukturore VM-N-010:

- a) *Sipërfaqja e njësisë, nga "72.34ha" ndryshon në "72.35ha";*
- b) *Koordinatat e njësisë jepen në Shtojcën II.*

100. Në Pasaportën e njësisë strukturore VM-N-015:

- a) *Sipërfaqja e njësisë, nga "8.90ha" ndryshon në "8.90ha";*
- b) *Koordinatat e njësisë jepen në Shtojcën II.*

101. Në Pasaportën e njësisë strukturore VM-N-022:

- a) *Sipërfaqja e njësisë, nga "37.65ha" ndryshon në "37.63ha";*
- b) *Koordinatat e njësisë jepen në Shtojcën II.*

102. Në Pasaportën e njësisë strukturore VM-N-029:

- a) *Sipërfaqja e njësisë, nga "35.90ha" ndryshon në "35.81ha";*
- b) *Koordinatat e njësisë jepen në Shtojcën II.*

103. Në Pasaportën e njësisë strukturore VM-N-042:

- a) *Sipërfaqja e njësisë, nga "81.69ha" ndryshon në "81.68ha";*
- b) *Koordinatat e njësisë jepen në Shtojcën II.*

104. Në Pasaportën e njësisë strukturore VM-N-045:

- a) *Sipërfaqja e njësisë, nga "43.92ha" ndryshon në "43.88ha";*
- b) *Koordinatat e njësisë jepen në Shtojcën II.*

105. Në Pasaportën e njësisë strukturore VM-N-051:

- a) *Sipërfaqja e njësisë, nga "4.12ha" ndryshon në "4.10ha";*
- b) *Koordinatat e njësisë jepen në Shtojcën II.*

106. Në Pasaportën e njësisë strukturore VM-N-056:

- a) *Sipërfaqja e njësisë, nga "16.61ha" ndryshon në "16.56ha";*
- b) *Koordinatat e njësisë jepen në Shtojcën II.*

107. Në Pasaportën e njësisë strukturore VM-N-062:

- a) *Sipërfaqja e njësisë, nga "663.98ha" ndryshon në "663.93ha";*
- b) *Koordinatat e njësisë jepen në Shtojcën II.*

108. Në Pasaportën e njësisë strukturore VM-N-065:

- a) *Sipërfaqja e njësisë, nga "10.96ha" ndryshon në "10.93ha";*
- b) *Koordinatat e njësisë jepen në Shtojcën II.*

109. Në Pasaportën e njësisë strukturore VM-N-069:

- a) *Sipërfaqja e njësisë, nga "38.10ha" ndryshon në "38.04ha";*
- b) *Koordinatat e njësisë jepen në Shtojcën II.*

110. Në Pasaportën e njësisë strukturore VM-N-077:

- a) *Sipërfaqja e njësisë, nga "99.12ha" ndryshon në "99.08ha";*
- b) *Koordinatat e njësisë jepen në Shtojcën II.*

111. Në Pasaportën e njësisë strukturore VM-U-001:

- a) *Sipërfaqja e njësisë, nga "328.65ha" ndryshon në "328.64ha";*
- b) *Koordinatat e njësisë jepen në Shtojcën II.*

112. Në Pasaportën e njësisë strukturore VM-UB-021:

- a) *Sipërfaqja e njësisë, nga "32.15ha" ndryshon në "32.13ha";*
- b) *Koordinatat e njësisë jepen në Shtojcën II.*

113. Njësi strukturore BU-B-024:

Hiqet nga Tabela e Treguesve të Zhvillimit të njësive strukturore dhe hartat ilustruese të Planit.

114. Njësi strukturore BU-UB-305:

Hiqet nga Tabela e Treguesve të Zhvillimit të njësive strukturore dhe hartat ilustruese të Planit.



115. Njësia strukturore BU-U-011:
Hiqet nga Tabela e Treguesve të Zhvillimit të njësive strukturore dhe hartat ilustruese të Planit.
116. Njësia strukturore BU-N-049:
Hiqet nga Tabela e Treguesve të Zhvillimit të njësive strukturore dhe hartat ilustruese të Planit.
117. Njësia strukturore VD-U-008:
Hiqet nga Tabela e Treguesve të Zhvillimit të njësive strukturore dhe hartat ilustruese të Planit.
118. Njësia strukturore BU-B-067:
Hiqet nga Tabela e Treguesve të Zhvillimit të njësive strukturore dhe hartat ilustruese të Planit.
119. Njësia strukturore BU-B-068:
Hiqet nga Tabela e Treguesve të Zhvillimit të njësive strukturore dhe hartat ilustruese të Planit.
120. Njësia strukturore BU-B-030:
Hiqet nga Tabela e Treguesve të Zhvillimit të njësive strukturore dhe hartat ilustruese të Planit.
121. Njësia strukturore BU-B-035:
Hiqet nga Tabela e Treguesve të Zhvillimit të njësive strukturore dhe hartat ilustruese të Planit.
122. Njësia strukturore BU-N-050
Hiqet nga Tabela e Treguesve të Zhvillimit të njësive strukturore dhe hartat ilustruese të Planit.
123. Njësia strukturore BU-N-051
Hiqet nga Tabela e Treguesve të Zhvillimit të njësive strukturore dhe hartat ilustruese të Planit.
124. Njësia strukturore BU-N-052
Hiqet nga Tabela e Treguesve të Zhvillimit të njësive strukturore dhe hartat ilustruese të Planit.
125. Njësia strukturore BU-N-053
Hiqet nga Tabela e Treguesve të Zhvillimit të njësive strukturore dhe hartat ilustruese të Planit.
126. Njësia strukturore BU-N-054
Hiqet nga Tabela e Treguesve të Zhvillimit të njësive strukturore dhe hartat ilustruese të Planit.
127. Njësia strukturore HA-B-018
Hiqet nga Tabela e Treguesve të Zhvillimit të njësive strukturore dhe hartat ilustruese të Planit.
128. Njësia strukturore HA-N-024

Hiqet nga Tabela e Treguesve të Zhvillimit të njësive strukturore dhe hartat ilustruese të Planit.

129. Njësia strukturore SH-N-001

Hiqet nga Tabela e Treguesve të Zhvillimit të njësive strukturore dhe hartat ilustruese të Planit.

130. Njësia strukturore SH-U-001

Hiqet nga Tabela e Treguesve të Zhvillimit të njësive strukturore dhe hartat ilustruese të Planit.

131. Njësia strukturore TE-N-003

Hiqet nga Tabela e Treguesve të Zhvillimit të njësive strukturore dhe hartat ilustruese të Planit.

132. Njësia strukturore TE-U-001

Hiqet nga Tabela e Treguesve të Zhvillimit të njësive strukturore dhe hartat ilustruese të Planit.

133. Njësia strukturore BU-UB-271:

Hiqet nga Tabela e Treguesve të Zhvillimit të njësive strukturore dhe hartat ilustruese të Planit.

134. Njësia strukturore BU-UB-248:

Hiqet nga Tabela e Treguesve të Zhvillimit të njësive strukturore dhe hartat ilustruese të Planit.

KREU III

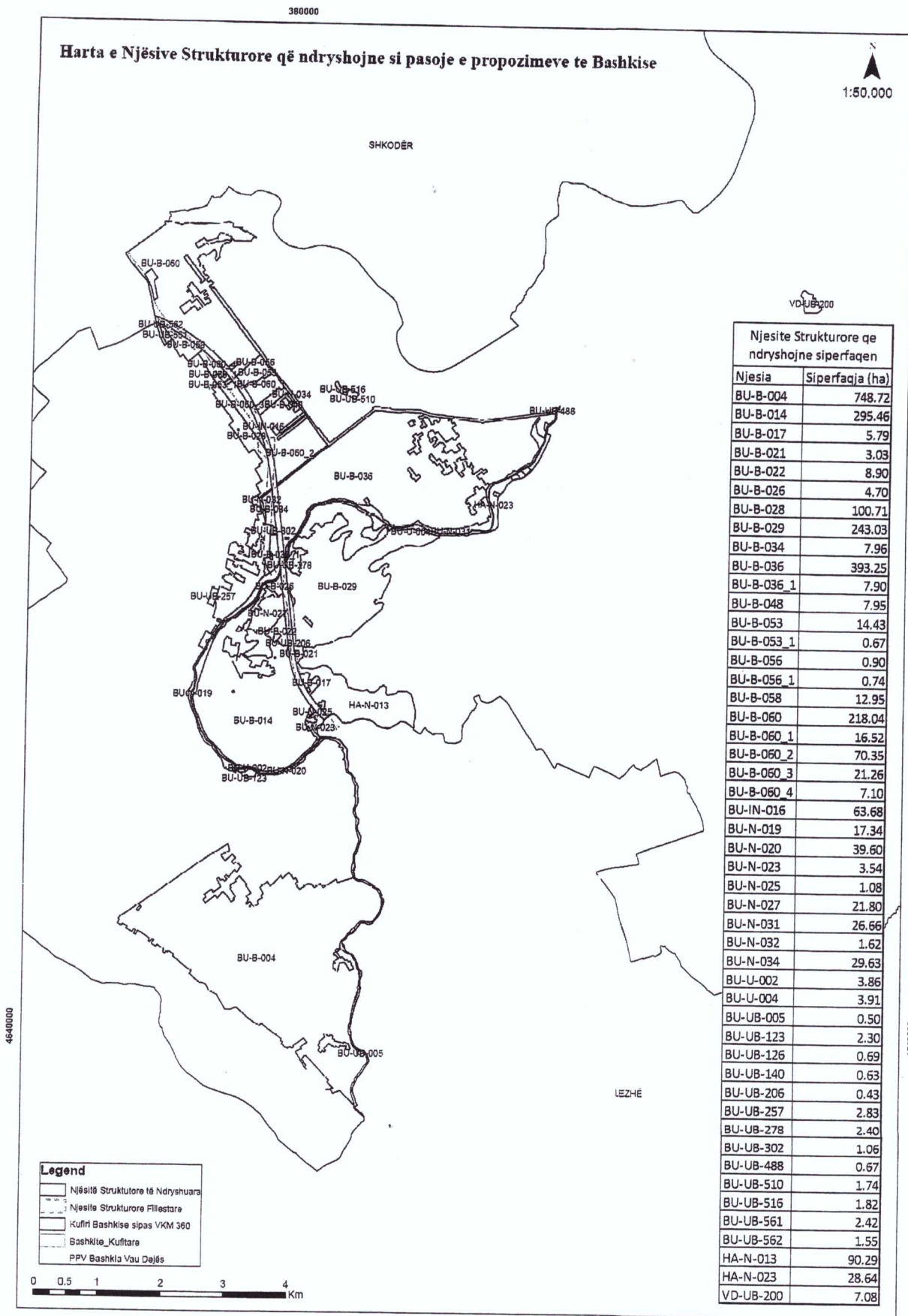
NDRYSHIME TË HARTËS SË RRJETIT RRUGOR TË PROPOZUAR TË PLANIT TË PËRGJITHSHËM VENDOR TË BASHKISË VAU I DEJËS

Në "Hartën e rrjetit rrugor të propozuar" të Planit të Përgjithshëm Vendor të Bashkisë Vau i Dejës bëhen ndryshimet si më poshtë:

1. Në njësinë administrative Bushat ndryshon gjurma e rrugës "Muriqan-Balldren" e kategorisë A-Autostradë sipas paraqitjes grafike në Shtojcën III, pika 1 të këtij dokumenti.



Në hartat më poshtë ilustrohen njësitet strukturore të Planit të Përgjithshëm Vendor Bashkia Vau i Dejës, të cilat pësojnë ndryshime sipas Kreut II të këtij dokumenti.



370000

380000

390000

400000

410000

Harta e Njësive Strukturere që ndryshojne si pasoje e kufirit te VKM 360/2019

N
1:175.000

TROPOJË

Njësia Strukturere që ndryshojne sipas VKM 360/2019

Njësia Strukturere	Sipërfaqja (ha)
BU-B-013	1137.19
BU-B-018	267.90
BU-B-019	578.10
BU-IN-024	5.24
BU-IN-036	15.67
BU-IN-038	4.17
BU-IN-039	0.74
BU-N-001	53.36
BU-N-012	27.93
BU-N-038	4.50
BU-N-039	62.86
BU-N-040	15.82
BU-N-043	39.48
BU-N-047	28.63
BU-N-048	6.36
BU-U-001	3.48
BU-U-007	33.68
BU-U-008	12.31
BU-U-009	2.92
BU-U-010	12.14
BU-UB-565	1.56
BU-UB-567	1.25
HA-B-001	100.20
HA-B-002	305.23
HA-B-004	513.71
HA-B-006	52.12
HA-N-001	12.89
HA-N-002	7.85
HA-N-004	16.72
HA-N-006	101.97
HA-N-014	37.93
HA-N-020	25.27
HA-U-001	13.63
SH-N-010	91.64
SH-N-022	1260.86
SH-N-026	118.33
SH-N-033	92.89
SH-N-035	27.79
SH-N-036	212.95
SH-N-037	56.68
SH-N-038	24.71
TE-IN-001	0.51
TE-N-001	30.81
TE-N-002	42.88
TE-N-004	14.03
TE-N-005	252.28
TE-N-008	192.93
TE-N-016	203.63
TE-N-017	20.65
TE-N-034	4447.27
TE-N-038	75.31
TE-N-044	51.32
TE-N-046	2.80
TE-N-051	9.91
TE-N-057	29.13
TE-N-058	942.10
TE-N-064	30.14
TE-N-066	71.61
TE-U-004	376.74
TE-U-005	59.88
VD-B-001	1235.25
VD-N-007	12.29
VD-N-016	6.17
VD-N-018	26.07
VD-N-020	1.34
VD-N-026	100.90
VD-N-027	280.73
VD-N-029	41.37
VD-N-037	1384.66
VD-U-005	24.48
VD-U-007	1509.92
VM-B-001	13.18
VM-B-025	1.23
VM-N-004	38.28
VM-N-007	1.27
VM-N-010	72.25
VM-N-011	107.94
VM-N-015	8.90
VM-N-022	37.63
VM-N-029	35.81
VM-N-042	81.68
VM-N-045	43.88
VM-N-051	4.10
VM-N-056	16.56
VM-N-062	663.93
VM-N-065	10.93
VM-N-068	38.04
VM-N-077	99.08
VM-U-001	328.64
VM-UB-001	3.76
VM-UB-021	32.13

4660000
4660000
4660000
4660000

Legend

- Njësia Strukturere Fillostare
- Njësia Strukturere të Ndryshuara
- Kufiri Bashkise sipas VKM 360
- Bashkice_Kuffitare



370000

380000

390000

400000

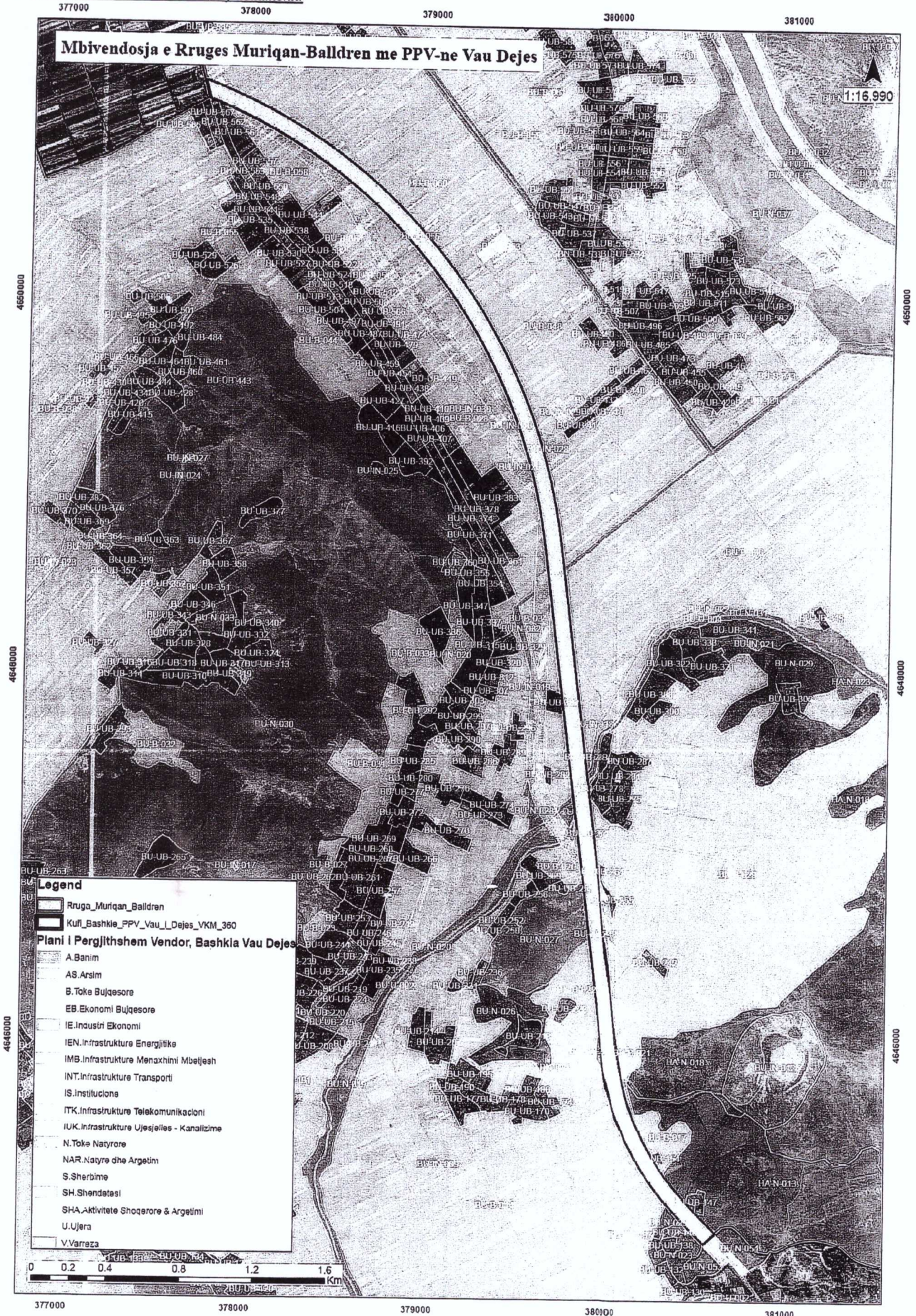
410000

Shtojca II

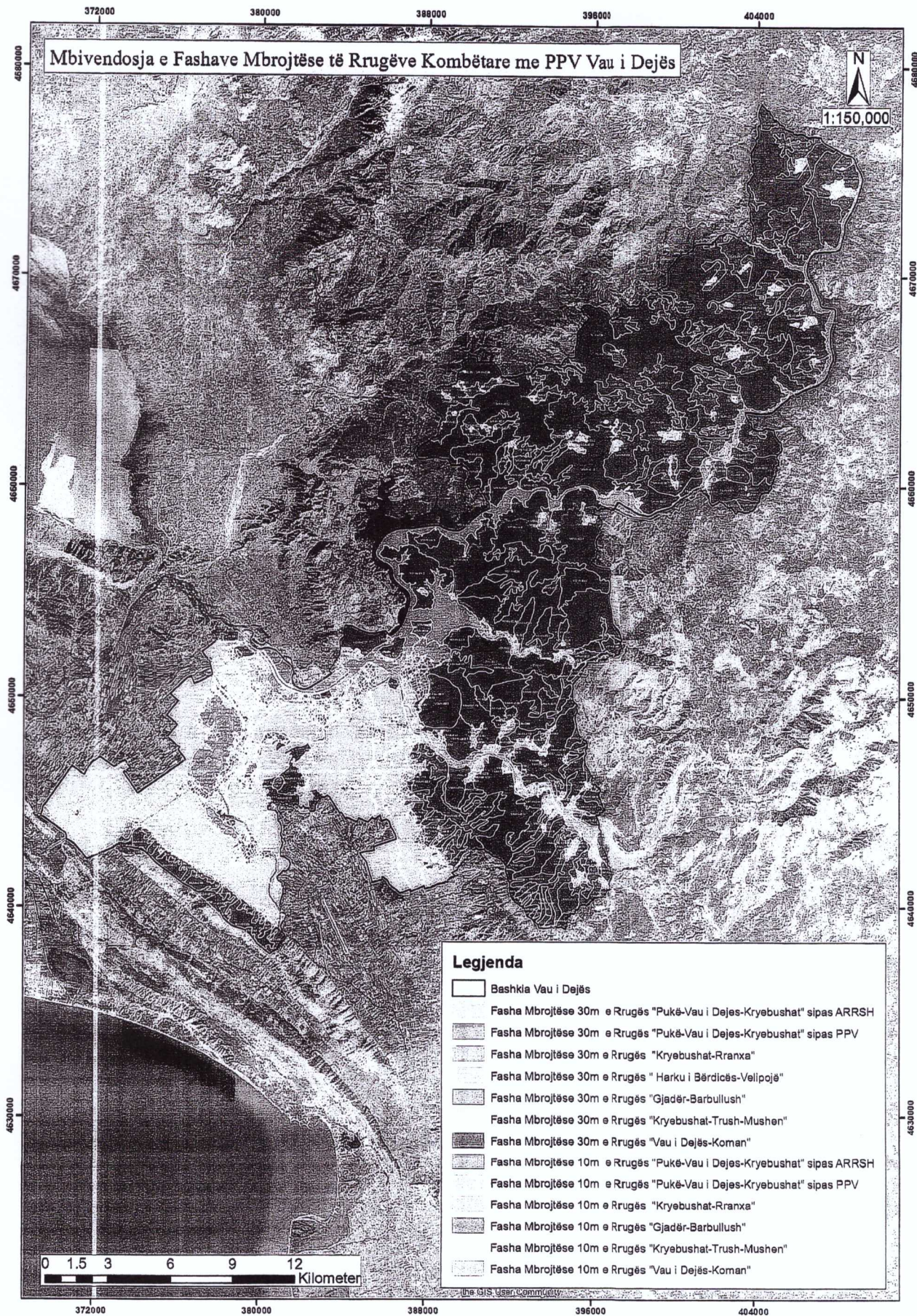
Koordinatat e Njësive Strukturore që pësojnë ndryshime të kufijve

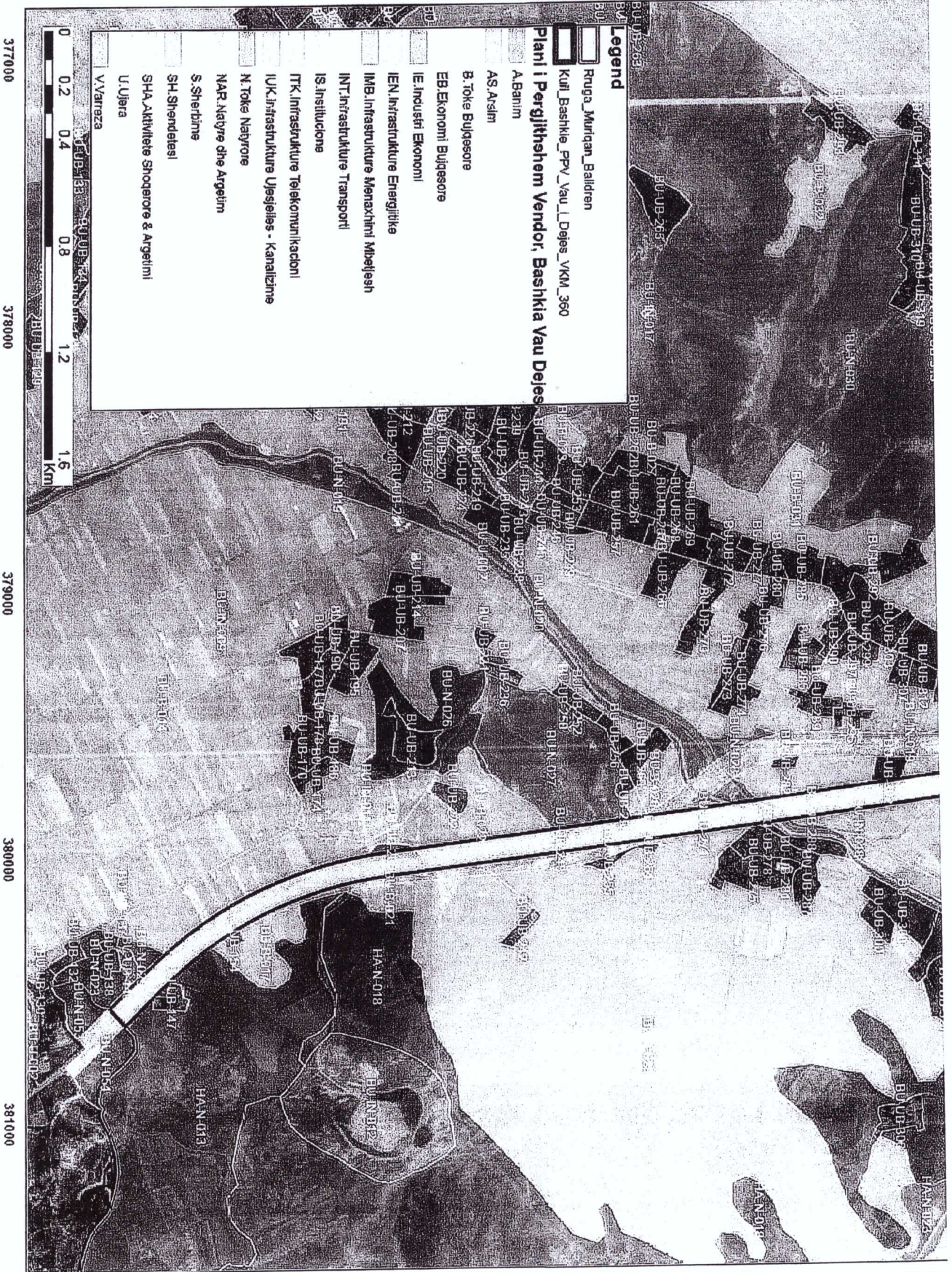
Në hartat ilustruese të Planit të Përgjithshëm Vendor Bashkia Vau i Dejës, koordinatat e kufijve të njësive strukturore që pësojnë ndryshime sipas Kreut II të këtij dokumenti, jepen në tabelat e Shtojcës II, bashkëlidhur këtij dokumenti.

1. Ilustrimi i rastit I, kreu III i këtij dokumenti.

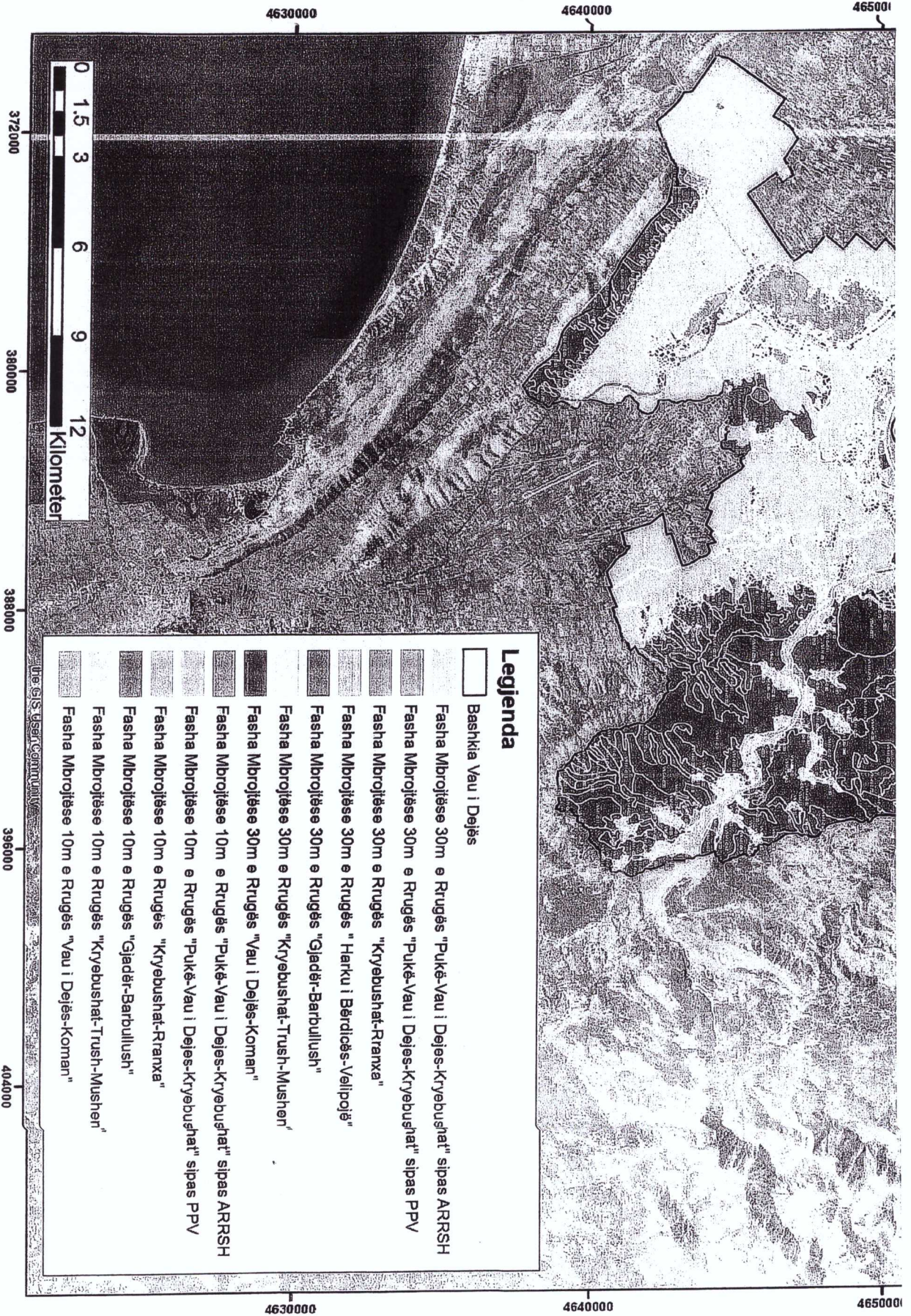


28






 28



a) Njësitë strukturore e prekura nga fasha mbrojtëse 10m e rrugës "Kryebushat-Rranxa", kateg. C:

1. BU-UB-083	21. BU-UB-212	41. BU-UB-120	61. BU-UB-229
2. BU-UB-102	22. BU-UB-272	42. BU-UB-303	62. BU-UB-243
3. BU-UB-292	23. BU-UB-334	43. BU-UB-276	63. BU-UB-219
4. BU-UB-280	24. BU-UB-320	44. BU-UB-290	64. BU-UB-230
5. BU-UB-294	25. BU-UB-329	45. BU-UB-167	65. BU-UB-181
6. BU-UB-122	26. BU-UB-307	46. BU-UB-185	66. BU-UB-192
7. BU-UB-099	27. BU-UB-312	47. BU-UB-173	67. BU-UB-267
8. BU-UB-238	28. BU-UB-297	48. BU-UB-191	68. BU-UB-361
9. BU-UB-148	29. BU-UB-268	49. BU-UB-115	69. BU-UB-354
10. BU-UB-337	30. BU-UB-165	50. BU-UB-117	70. BU-UB-189
11. BU-UB-203	31. BU-UB-155	51. BU-UB-151	71. BU-UB-226
12. BU-UB-175	32. BU-UB-157	52. BU-N-012	72. BU-UB-220
13. BU-UB-158	33. BU-UB-163	53. BU-UB-257	73. BU-UB-374
14. BU-UB-150	34. BU-UB-187	54. BU-UB-270	74. BU-UB-266
15. BU-UB-160	35. BU-UB-223	55. BU-UB-371	75. BU-B-028
16. BU-UB-182	36. BU-UB-166	56. BU-UB-277	76. BU-UB-378
17. BU-UB-161	37. BU-UB-128	57. BU-UB-285	77. BU-UB-245
18. BU-UB-169	38. BU-UB-113	58. BU-UB-299	78. BU-UB-208
19. BU-UB-164	39. BU-UB-179	59. BU-UB-315	79. BU-UB-246
20. BU-UB-176	40. BU-UB-125	60. BU-UB-234	

b) Njësitë strukturore e prekura nga fasha mbrojtëse 30m e rrugës "Kryebushat-Rranxa", kateg. C:

1. BU-B-015	4. BU-N-012	7. BU-N-022	10. BU-B-028
2. BU-B-018	5. BU-N-015	8. BU-B-010	11. BU-B-020
3. BU-B-011	6. BU-N-017	9. BU-B-006	

c) Njësitë strukturore e prekura nga fasha mbrojtëse 10m e rrugës "Pukë-Vau i Dejës-Kryebushat", kateg. C:

1. VD-UB-181	20. BU-UB-516	39. VD-UB-167	58. VD-UB-072
2. BU-UB-463	21. BU-UB-500	40. VD-UB-200	59. BU-UB-414
3. VD-UB-203	22. BU-UB-510	41. VD-UB-208	60. BU-UB-440
4. BU-UB-473	23. BU-UB-502	42. VD-UB-190	61. BU-UB-432
5. BU-UB-485	24. BU-UB-450	43. VD-UB-211	62. VD-UB-194
6. BU-UB-462	25. VD-UB-182	44. BU-N-031	63. VD-UB-195
7. BU-UB-503	26. VD-UB-196	45. HA-N-023	64. VD-UB-201
8. BU-UB-515	27. VD-UB-116	46. VD-UB-218	65. VD-UB-202
9. BU-UB-451	28. VD-UB-192	47. VD-UB-205	66. VD-UB-206
10. VD-UB-160	29. VD-N-001	48. VD-UB-229	67. BU-UB-374
11. VD-UB-117	30. BU-UB-469	49. VD-UB-207	68. BU-B-060
12. VD-UB-210	31. VD-UB-066	50. VD-UB-193	69. BU-UB-383
13. VD-UB-098	32. BU-UB-447	51. VD-UB-204	70. BU-UB-378
14. VD-UB-109	33. BU-UB-453	52. VD-UB-184	71. BU-B-036
15. VD-UB-143	34. BU-UB-452	53. VD-UB-133	72. BU-UB-441
16. VD-UB-173	35. BU-UB-456	54. VD-UB-139	73. VD-N-003
17. BU-UB-465	36. VD-UB-104	55. VD-UB-126	74. BU-B-060_2
18. BU-UB-458	37. VD-UB-085	56. VD-UB-159	75. BU-U-004
19. BU-UB-489	38. BU-N-034	57. VD-UB-073	

d) Njësitë strukturore e prekura nga fasha mbrojtëse 30m e rrugës "Pukë-Vau i Dejës-Kryebushat", kateg. C:

1. VM-N-076	2. VM-N-077	3. VM-N-078	4. VD-UB-158
-------------	-------------	-------------	--------------

5. VD-N-006	13. VD-N-012	21. HA-N-023	29. VD-B-002
6. VD-N-010	14. BU-B-045	22. VD-N-004	30. VD-IN-001
7. VD-N-008	15. BU-B-039	23. VD-N-023	31. BU-N-037
8. VD-N-007	16. BU-N-034	24. VD-B-001	32. BU-B-060
9. BU-B-041	17. VD-B-005	25. VD-N-005	33. BU-B-028
10. VD-N-011	18. BU-B-037	26. BU-B-046	34. BU-B-036
11. VD-N-009	19. VD-N-003	27. BU-B-049	35. BU-B-060_2
12. BU-B-042	20. BU-N-031	28. BU-B-047	

e) Njësitë strukturore e prekura nga fasha mbrojtëse 10m e rrugës “Pukë-Vau i Dejës-Kryebushat (sipas PPV)”, kateg. C:

1. VD-UB-181	17. BU-UB-510	33. VD-UB-167	49. BU-UB-414
2. BU-UB-463	18. BU-UB-502	34. VD-UB-200	50. VD-B-002
3. VD-UB-203	19. BU-UB-450	35. VD-UB-208	51. BU-UB-432
4. BU-UB-473	20. VD-UB-182	36. VD-UB-190	52. VD-UB-194
5. BU-UB-485	21. VD-UB-196	37. VD-UB-211	53. VD-UB-195
6. BU-UB-462	22. VD-UB-192	38. VD-N-003	54. VD-UB-201
7. BU-UB-503	23. VD-N-001	39. BU-N-031	55. VD-UB-202
8. BU-UB-515	24. BU-UB-469	40. HA-N-023	56. VD-UB-206
9. BU-UB-451	25. VD-UB-066	41. VD-UB-218	57. BU-UB-374
10. VD-UB-210	26. BU-UB-447	42. VD-UB-205	58. BU-B-060
11. VD-UB-098	27. BU-UB-453	43. VD-UB-229	59. BU-UB-383
12. BU-UB-465	28. BU-UB-452	44. VD-UB-207	60. BU-UB-378
13. BU-UB-458	29. BU-UB-456	45. VD-B-001	61. BU-B-060_2
14. BU-UB-489	30. BU-UB-441	46. VD-UB-193	62. BU-B-036
15. BU-UB-516	31. VD-UB-085	47. VD-UB-073	
16. BU-UB-500	32. BU-N-034	48. VD-UB-072	

f) Njësitë strukturore e prekura nga fasha mbrojtëse 30m e rrugës “Pukë-Vau i Dejës-Kryebushat (sipas PPV)”, kateg. C:

1. VM-N-076	10. VD-N-009	19. VD-N-003	28. BU-B-047
2. VM-N-077	11. BU-B-042	20. BU-N-031	29. VD-B-002
3. VM-N-078	12. VD-N-001	21. HA-N-023	30. VD-IN-001
4. VD-N-006	13. VD-N-012	22. VD-N-004	31. BU-N-037
5. VD-N-010	14. BU-B-045	23. VD-N-023	32. BU-B-060
6. VD-N-008	15. BU-B-039	24. VD-B-001	33. BU-B-028
7. VD-N-007	16. BU-N-034	25. VD-N-005	34. BU-B-036
8. BU-B-041	17. VD-B-005	26. BU-B-046	
9. VD-N-011	18. BU-B-037	27. BU-B-049	

g) Njësitë strukturore e prekura nga fasha mbrojtëse 30m e rrugës “Harku i Bërdicës-Velipojë”, kateg. C:

1. BU-N-012	2. BU-B-013
-------------	-------------

h) Njësitë strukturore e prekura nga fasha mbrojtëse 10m e rrugës “Kryebushat-Trush-Mushan”, kateg. C:

1. BU-UB-083	8. BU-UB-238	15. BU-UB-160	22. BU-UB-272
2. BU-UB-102	9. BU-UB-148	16. BU-UB-182	23. BU-UB-334
3. BU-UB-292	10. BU-UB-337	17. BU-UB-161	24. BU-UB-320
4. BU-UB-280	11. BU-UB-211	18. BU-UB-159	25. BU-UB-329
5. BU-UB-294	12. BU-UB-203	19. BU-UB-169	26. BU-UB-307
6. BU-UB-122	13. BU-UB-158	20. BU-UB-164	27. BU-UB-312
7. BU-UB-099	14. BU-UB-150	21. BU-UB-176	28. BU-UB-297

29. BU-UB-268	42. BU-UB-290	55. BU-UB-257	68. BU-UB-189
30. BU-UB-155	43. BU-UB-162	56. BU-UB-270	69. BU-UB-235
31. BU-UB-157	44. BU-UB-167	57. BU-UB-371	70. BU-B-006
32. BU-UB-163	45. BU-UB-185	58. BU-UB-277	71. BU-UB-374
33. BU-UB-187	46. BU-UB-173	59. BU-UB-285	72. BU-UB-266
34. BU-UB-166	47. BU-UB-191	60. BU-UB-299	73. BU-B-028
35. BU-UB-128	48. BU-UB-115	61. BU-UB-315	74. BU-UB-378
36. BU-UB-113	49. BU-UB-117	62. BU-UB-181	75. BU-UB-245
37. BU-UB-125	50. BU-UB-151	63. BU-UB-267	76. BU-UB-208
38. BU-UB-120	51. BU-N-012	64. BU-UB-361	77. BU-UB-246
39. BU-UB-224	52. BU-B-012	65. BU-UB-354	
40. BU-UB-303	53. BU-N-017	66. BU-N-022	
41. BU-UB-276	54. BU-UB-215	67. BU-UB-152	

i) Njësitë strukturore e prekura nga fasha mbrojtëse 30m e rrugës “Kryebushat-Trush-Mushan”, kateg. C:

1. BU-B-015	5. BU-B-011	9. BU-B-012	13. BU-B-010
2. BU-UB-153	6. BU-UB-117	10. BU-N-017	14. BU-B-006
3. BU-UB-167	7. BU-N-012	11. BU-N-022	15. BU-B-028
4. BU-B-018	8. BU-N-015	12. BU-B-013	16. BU-B-020

j) Njësitë strukturore e prekura nga fasha mbrojtëse 10m e rrugës “Gjadër-Barbullush”, kateg. C:

1. BU-UB-144	7. BU-UB-070	13. BU-UB-160	19. BU-UB-089
2. BU-B-009	8. BU-UB-067	14. BU-UB-009	20. BU-UB-082
3. BU-UB-123	9. BU-UB-037	15. BU-UB-081	21. BU-UB-074
4. BU-UB-091	10. BU-UB-053	16. BU-UB-084	22. BU-B-007
5. BU-UB-072	11. BU-UB-048	17. BU-UB-087	23. BU-B-004
6. BU-UB-063	12. BU-UB-058	18. BU-UB-062	

k) Njësitë strukturore e prekura nga fasha mbrojtëse 30m e rrugës “Gjadër-Barbullush”, kateg. C:

1. BU-B-009	3. BU-B-012	5. BU-N-020	7. BU-B-007
2. BU-N-001	4. BU-N-021	6. BU-UB-119	8. BU-B-004

l) Njësitë strukturore e prekura nga fasha mbrojtëse 10m e rrugës “Vau i Dejës-Koman”, kateg. C:

1. VD-UB-278	4. TE-UB-010	7. TE-N-007
2. VD-UB-277	5. TE-UB-004	8. TE-UB-015
3. TE-UB-017	6. TE-UB-016	9. TE-UB-014

m) Njësitë strukturore e prekura nga fasha mbrojtëse 30m e rrugës “Vau i Dejës-Koman”, kateg. C:

1. SH-N-001	8. VD-B-037	15. VD-N-028	22. TE-N-004
2. TE-N-003	9. VD-B-033	16. VD-N-012	23. TE-N-007
3. VD-N-038	10. VD-B-032	17. VD-UB-288	24. TE-N-005
4. VD-N-046	11. VD-N-043	18. VD-N-037	25. TE-B-001
5. VD-B-038	12. VD-N-036	19. TE-U-003	
6. VD-B-036	13. VD-N-044	20. VD-N-023	
7. VD-B-039	14. VD-N-042	21. TE-N-015	



REPUBLIKA E SHQIPËRISË
BASHKIA VAU DEJES

DREJTORIA E PLANIFIKIMIT TË TERRITORIT DHE INVESTIMEVE PUBLIKE

Nr. 5545/Prot.
1

Vau Dejës më, 17.10.2022

RAPORT I EKSPERTIT TË MJEDISIT LIDHUR ME PËR RISHIKIMIN E PLANIT TË PËRGJITHSHËM VENDOR TË BASHKISË VAU DEJËS

Bazuar në Ligjin 91/2013 “Për vlerësimin strategjik mjedisor, Ligjin Nr. 10440, datë 07.07.2011 “Për vlerësimin e ndikimit në mjedis”, shtojcat I dhe II, VKM Nr. 219, datë 11.03.2015 “Për përcaktimin e rregullave dhe procedurave për konsultimin me grupet e interesit dhe publikut dhe për dëgjuesat me publikun gjatë procesit të Vlerësimit Strategjik Mjedisor” si dhe dokumentit të VSM të hartuar gjatë procesit të hartimit të Planit të Përgjithshëm Vendor të bashkise Vau Dejës si dhe dëgjuesat publike të organizuar sqarojme se:

1. Të gjitha ndryshimet në PPV Vau Dejës janë të bazuara dhe parashikohen të zbatohen në përputhje me kuadrin ligjor të cituar më sipër si dhe në zbatim të akteve nënligjore përkatëse.
2. Aktivitetet në PPV e rishikuar janë parashikuar të zbatohen në përputhje me kuadrin ligjor për mbrojtjen e mjedisit, duke mbajtur në konsideratë edhe referencat e përditësuara të tilla si: Ligji Nr 41/2020 “Për disa ndryshime dhe shtesa në ligjin Nr. 9587, datë 20.07.2006 “Për mbrojtjen e biodiversitetit të ndryshuar; Ligji Nr. 46/2019 Për disa ndryshime dhe shtesa të ligjit Nr. 10 006, datë 23.10.2008 “Për mbrojtjen e faunës së egër”, i ndryshuar: Ligji Nr. 57/2020 “Për pyjet”, i ndryshuar, Strategjia Kombetare e Mbetjeve miratuar me VKM Nr.418, datë 27.05.2020 “Per miratimin e dokumentit të politikave strategjike dhe të planit kombëtar për menaxhimin e integruar të mbetjeve 2020-2035”.
3. Ndryshimet e PPV janë në përputhje me të gjithë kuadrin ligjor në lidhje me menaxhimin e mbetjeve.
4. Përveç sa u tha me sipër çdo projekt që do të paraqitet për zhvillim ka detyrimin që ti nënshtrohet Ligjit Nr.10440, datë 07.07.2011 “Për vlerësimin e ndikimit në mjedis”, i ndryshur, shtojcat I dhe II.

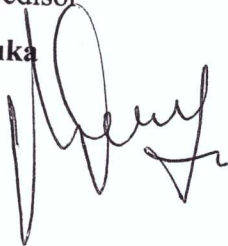
Lidhur me cënueshmërinë mjedisore, vlerësojmë se mjedisi në njësitë strukturore të prekura nga rishikimi i PPV Vau Dejës do të ketë pak ose aspak i cënuar nga këto ndryshime. Cënueshmëria e mundëshme dhe masat e nevojshme për parandalimin e

ndikimit mjedisor janë parashikuar nga Dokumenti i Vlerësimit Strategjik Mjedor të Planit të Përgjithshëm Vendor të Bashkisë Vau Dejës, pasi rishikimi i PPV ndodh brenda njësive strukturore urbane.

Nga përmbledhja e informacioneve të mësipërme, si dhe referuar bazës ligjore të sipërcituar mund të shprehemi se rishikimi i Planit të Përgjithshëm Vendor nuk ka nevojë që ti nënshtrohet procesit të Vlerësimit Strategjik Mjedor.

Ekspert mjedisor

Martin Luka

A handwritten signature in black ink, appearing to read 'Martin Luka', written over the printed name.