



REPUBLIKA E SHQIPËRISË

**BASHKIA VAU DEJES  
KËSHILLI I BASHKISË VAU DEJËS**

Nr. 4009 Prot.

Vau Dejes me 28.07.2022

**NJOFTIM PËR DËGJESË PUBLIKE**

Bazuar në ligjin nr.139/2015 “Për vetëqeverisjen vendore” neni 18 pika 1 dhe pika 2 , neni 54 germa (e) dhe në rregulloren e brendshme për funksionimin e Këshillit Bashkiak Vau Dejës (VKB 23/2020) neni 154:

Këshilli Bashkiak Vau Dejës fton të gjithë banorët e fshatit Karmë dhe Gomsiqe ( të pajisur me dokument identifikimi), Njësia Administrative Vau Dejës të bëjnë sugjerimet e tyre lidhur me projekt vendimin e meposhtëm:

**“Për dhënien në përdorim me afat 10 vjeçar sipërfaqen pyjore prej 413.728 ha për Aerogjeneratorë ( stacionet, objektet përkatëse etj) në ekonominë pyjore Gomsiqe dhe Karmë”**

( Paraqitur nga Drejtoria e pyjeve, turizmit dhe mbrojtjes së mjedisit-sektori menaxhimit të pyjeve dhe kullotave)

Dëgjesa publike do të bëhet me datë **25.08.2022 ora 10.00** pranë Bashkisë,Njësia Administrative Vau Dejes.

Gjithashtu ju ftojmë të bëheni pjesë e dëgjesës për projekt vendimin e mësipërm,nëpërmjet sugjerimeve tuaja në adresat elektronike:

([info@vaudejes.gov.al](mailto:info@vaudejes.gov.al) , [ardian.celepija@vaudejes.gov.al](mailto:ardian.celepija@vaudejes.gov.al) , facebook – Këshilli Bashkiak Vau Dejës ).

**SEKRETARI KËSHILLIT**

**Ardian CELEPIJA**





REPUBLIKA E SHQIPËRISË

BASHKIA VAU DEJES

DREJTORIA E PYJEVE, TURIZMIT DHE MBROJTJES SE MJEDISIT  
Sektori i Menaxhimit të Pyjeve dhe Kullotave

PROJEKT V E N D I M

Nr. 22, datë 20 . 07 . 2022

**“Për dhënien në përdorim me afat 10 vjeçar sipërfaqen pyjore prej 413.728 ha “Për Aerogjeneratorë (stacionet, objektet përkatëse etj). në ekonomitë pyjore Gomsiqe dhe Gjader Mnele.**

Mbështetur në nenin 9 pika 1.2, nenin 27 pika 5, nenin 54 shkronja “el”, neni 18 të ligjit nr. 139/2015 datë 17.12.2015 “Për vetëqeverisjen vendore”, pika 49 e VKM nr. 433 datë 08.06.2016, i ndryshuar “Për transferimin në pronësi të bashkive pyjeve dhe kullotave publike, sipas listës së inventareve, dhe aktualisht në administrim të Ministrisë së Mjedisit e të ish komunave/bashkive” pika nr 2 germa (a) dhe pika 7 të Udhëzimit nr. 1, datë 09.06.2016 të Ministrit të Mjedisit “Për Rregullat e procedurat e kërkimit të shqyrtimit e të miratimit të kërkesave për dhënien në përdorim të fondit pyjor dhe kullor publik” ,i propozojmë **Këshillit të Bashkisë Vau Dejës**, ku në mbledhjen e datës \_\_\_\_\_ . \_\_\_\_\_ 2022 të **Këshillit të Bashkisë** të:

V E N D O S I

1. Miratimin e dhënies në përdorim të sipërfaqes prej **413.728** ha “për aerogjeneratorë (stacionet, objektet përkatëse etj) në ngastrat nr.89;90;91;95;97;99;100a;100b;101;102;103a;103b;103c;104b;105b të ekonomisë pyjore Gomsiqe dhe ngastrat nr.6a;6b;7;8;9;10a;10b;11;39;40;44;45;53; të ekonomisë Pyjore Gjader Mnele.
2. Afati i dhënies me qera të jetë 10 (dhjete) vjet me të drejtë rinovimi .
3. Vlera e dhënies me qira vjetore të jetë sipas VKM nr.559, datë 29.07.2022 “Për përcaktimin e çmimeve dhe tarifave për dhënien në shfrytëzim/përdorim të fondit pyjor kombëtar, për veprimtari ekonomike, si dhe për prodhimet drusore dhe jodrusore Pyjore”.

Konceptoi: **Z. Ujka**

Konceptoi Bazën Ligjore **K. Shtatri**

Miratoi: **Rr. Ftoni**

KRYETARI  
MARK BABANI





REPUBLIKA E SHQIPËRISË  
BASHKIA VAU DEJËS  
DREJTORIA E PYJEVE, TURIZMIT DHE MBROJTJES SE MJEDISIT  
Sektori i Menaxhimit të Pyjeve dhe Kullotave

Nr. 42 prot.

Vau Dejës, më 20.07.2022

RELACION

**Për dhënien në përdorim me kontratë qiraje të fondit pyjor “për aerogjeneratorë (stacionet,objektet përkatëse etj).**

**Drejtuar : Këshillit Bashkiak Vau i Dejës**

**Të nderuar këshilltarë,**

Administrimi i fondit pyjor dhe kullor në territorin e Bashkisë Vau u Dejës, është një ndër funksionet e Bashkisë, i përcaktuar në nenin 27 të ligjitnr. 139/2015 “Për vetëqeverisjen vendore”, ku në pikën 5 të këtij neni përcaktohet: **Funksionet e Bashkive në fushën e bujqësisë, zhvillimit rural, pyjeve dhe kullotave publike, natyrës dhe biodiversitetit:**

Bashkitë janë përgjegjëse për kryerjen e këtyre funksioneve pika 5. *Administrimin e fondit pyjor dhe kullor publik, sipas legjislacionit në fuqi.*

Ligji bazë mbi të cilin kryhet administrimi i fondit pyjor është ligji nr. 57/2020 “Për pyjet“, si dhe aktet nënligjore në zbatim të tij.

Bazuar në Ligjin nr 139/2015 “ Për vetëqeverisjen vendore”,neni 9 pika 1.2 c , neni 54 pika el neni18, është kompetencë e Këshillit të Bashkisë , dhënia me qira të tretëve të pronave të Bashkisë.

Udhëzimi i Ministrit të Mjedisit nr. 1 datë 09.06.2016 “ Për rregullat , procedurat e kërkimit, të shqyrtimit e të miratimit të kërkesave për dhënien në përdorim të fondit pyjor dhe kullor publik” pika 7.

*Siperfaqja e marre në studim do të dale në konkurim publik nëpërmjet procedures së prokurimit publik sipas legjislacionit në fuqi.*

**Siperfaqja që do të jepet në përdorim është 413.728 ha.**

Në funksion të siperfaqes që merret në përdorim, sipas VKM-venë nr.1064, date 22.12.2010 “Për disa ndryshime në vendimin numër 391, date 21.6.2006 të Këshillit të Ministrave “Për përcaktimin e tarifave në sektorin e pyjeve dhe të kullotave” lidhja 2 pikat 8,/1;2;3;4;5;6 **si më poshtë.**

<b>8. Për ndërtim teleferik pasagjerësh ose linje të tensionit, aerogjeneratorë (stacionet,objektet përkatëse etj.).</b>				
Nr.	Përdorimi i territorit	Siperfaqia e përdorur në Ha	Tarifa sipas kohëzgjatjes së kontratës lek/Ha/vit	
			1 vit	2- 5 vjet
1	Pyll Trungishte	240,000	230,000	210,000
2	Pyll Cungishte	192,000	184,000	176,000
3	Pyll Shkurre	192,000	184,000	176,000
4	Kullota	192,000	184,000	176,000
5	Tokë me bimësi pyjore, djerr	156,000	150,000	143,000
6	Inproduktive(shkembore)	156,000	150,000	143,000

**Në total 75,636,852 (shtatëdhjetë e pese milion, gjashtë qind tridhjetë gjahte mije e teteqind e pesedhjetë e dy) lekë në vit.**

**Bazuar në sa më sipër, propozojmë miratimin e dhënies në përdorim me qera të siperfaqes prej 413.728 ha “për aerogjeneratorë,stacionet,objektet përkatëse etj).**

**Bashkëlidhur po ju dergojmë.**

**1.Dokumentacionin e plotë dhe hartën e ekonomisë.**

**Duke ju falënderuar, ju ftojme në miratimin e projekt vendimit.**

**Grupi i Punes**

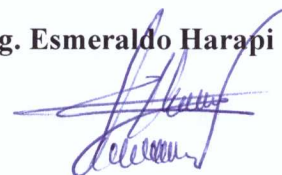
**Ing.Mark Suli**



**Ing.Zeqir Ujka**



**Ing. Esmeraldo Harapi**



**Miratoi**

**Drejtori**

**Rrok Ftoni**



**RAPORT**

**MBI STUDIMIN TEKNIKO-EKONOMIK PËR DHËNIE NË PËRDORIM NGA FONDI PYJOR TË SIPËRFAQEVE NË PRONËSI PUBLIKE TË BASHKISË VAU DEJËS“PËR AEROGJENERATORE (STACIONET,OBJEKTET PERKATESE ETJ).**

Bazuar në Urdhërin **nr.5, datë 12.01.2022** të Kryetarit të Bashkise për vlerësimin tekniko-ekonomik të sipërfaqes pyjore për dhënie të fondit pyjor me qira “Grupi i punës i përbërë nga z.Zeqir Ujka Përgjegjës i sektorit të pyjeve z. Mark Suli, specialist i administrimit të pyjeve , z.Esmeraldo Harapi specialist kadastrë, nga data **18.07.2022** deri në datën **20.07.2022**, realizoi verifikimin në terren dhe në regjistrin kadastral të sipërfaqes pyjore me objekt dhënien në përdorim të sipërfaqes pyjore **413.728** ha “**për aerogjeneratorë(stacionet,objektet përkatëse etj)**).

Mbështetur në të dhënat e regjistrit kadastral pyjor/kullosor sipas VKM nr.433,datë 08.06.2016,i ndryshuar “Për transferimin në pronësi të Bashkive të pyjeve dhe kullotave publike, sipas listës së inventareve, dhe aktualisht në administrim të Ministrisë së Mjedisit e të ish komunave/Bashkive,rezulton që sipërfaqja e kërkuar që merret në përdorim është **413.728** ha per “**për aerogjeneratorë(stacionet,objektet përkatëse etj) në ngastrat nr.89;90;91;95;97;99;100a;100b;101;102;103a;103b;103c;104b;105b** të ekonomisë pyjore **Gomsiqe dhe ngastrat nr.6a;6b;7;8;9;10a;10b;11;39;40;44;45;53; të ekonomisë Pyjore Gjader Mnele.**

,sipas listës së inventarit,**shtojca nr.47**, janë në pronësi/administrim të Bashkise Vau Dejës.

Përshkrimi parcellar i sipërfaqes objekt studimi dhe kategoria e përdorimit të saj pasqyrohen në tabelat 1 dhe 2 të këtij raporti.

Nga verifikimi në terren rezulton kjo gjendje: *(sipas tabelave përkatëse Bashkelidhur)*. Ndërhyrjet e propozuara që pasqyrohen në dokumentacion jepen në përdorim për një afat **10 vjet** një sipërfaqe prej **413.728** ha “**për aerogjeneratorë(stacionet,objektet përkatëse etj)**).

Procedurat që ndiqen për dhënien në përdorim/heqjen nga fondi pyjor dhe kullosor publik janë të mbështetura në V.K.M-ve nr. 1353,datë 10.10.2008,të ndryshuar“Përrregullat për paraqitjen e kërkesës, mbajtjen dhe plotësimin e dokumentacionit teknik, kriteret dhe procedurat e zvogëlimit të sipërfaqes dhe të vëllimit të fondit pyjor”, në VKM-ve nr 1374, date 10.10.2008, të ndryshuar“Për rregullat dhe procedurat që ndiqen për heqjen, shtimin dhe ndryshimin e destinacionit të fondit kullosor”. Udhëzimin e Ministrisë së Mjedisit nr.1 datë 9.06.2016“Për rregullat, procedurat e kërimit, të shqyrtimit e të miratimit të kërkesave për dhënie në përdorim të fondit pyjor dhe kullosor publik” pika nr 2 germa (a) dhe pika 7.

*Siperfaqja e marrë në studim do të nënshtrohet procedurës së Konkurimit publik sipas legjislacionit në fuqi.*

Pas miratimit të raportit tekniko - ekonomik dhe akteve të tjera normative si më sipër, kryetari Bashkise nxjerr urdherin për përgatitjen e dokumentave të ankandit nepermjet procedurës së konkurimit publik.

Tarifat e dhënies në përdorim nga fondi pyjor kullosor bazohen në VKM-venë nr.1064, date 22.12.2010 "Për disa ndryshime në vendimin numër 391, date 21.6.2006 të Këshillit të Ministrave "Për percaktimin e tarifave në sektorin e pyjeve dhe të kullotave" lidhja 2 pikat 8,/1;2;3;4;5;6 si më poshtë.

**Shuma në lek/vit konsiston në:**

**1. Vlerën e përdorimit lekë/ha/vit "për aerogjeneratorë (stacionet, objektet përkatëse etj)."**

- a) Ngastrat nr. 89,102;103a,9,10b ,39 në siperfaqe trungishte prej **127.891** ha x 210,000 lekë = **26,857,110** lekë në vit.
- b) Ngastrat nr. 90;91;95;97;99;100a;100b;101;103b;104b;105b;6a;8;;10a; ;11;40;45;53; në siperfaqe cungishte,shkurre dhe kullota prej 239.547 ha x 176,000 lekë = **42,160,272** lekë në vit
- c) Ngastrat nr. 6b,7;44;**103c**. në Toke me bimesi pyjre,djerr e shkembore(inproduktive) prej 46.29 ha x 143 000 lekë = **6,619,470** në vit.

**Në total 75,636,852 (shtatëdhjetë e pese milion, gjashte qind tridhjetë gjahte mije e teteqind e pesedhjetë e dy) lekë në vit.**

#### **PËRPILUESIT E RAPORTIT TEKNIKO-EKONOMIK**

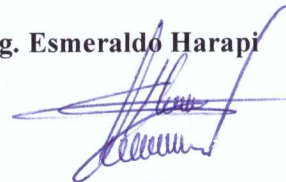
**Ing. Zeqir Ujka**



**Ing. Mark Suli**



**Ing. Esmeraldo Harapi**



**KRYETARI**

**MARK BABANI**



Bashkia Vau Dejës

PASQYRE E PERSHKRIMIT PARCELAR ( sipas regjistrit kadastral)

“PËR AEROJENERATORE (STACIONET,OBJEKTET PERKATESE ETJ).

Formulari nr.1

ID.	Ekonomia Pyjore	Parcela	Sip.per aerogeneratore	Sip.Tot.ha	Perberja grumbullit	Funksioni	Forma Qeverisjes	Mosha	K.D	Te dhena te grumbullit pyjor				Fuqia lendore		
										D mes	Lart. mes	Filizeria	Nen pylli	Kat et	Per ha	Total
SH29 00 089	Gomsiqe	89	13.901	32.94	Dushqe	Prodhues	trung									
SH29 00 090	Gomsiqe	90	2.0212	38.91	Dushqe	Prodhues	cung	40	0.5	8	8	0	0	0	30.84	1200
SH29 00 091	Gomsiqe	91	0.63	37.65	Dushqe	Prodhues	cung	40	0.6	8	5	0	0	0	3.9841	150
SH29 00 095	Gomsiqe	95	33.12	29.00	Dushqe	Prodhues	cung	40	0.5	8	5	0	0	0	3.7931	110
SH29 00 097	Gomsiqe	97	19.69	27.33	Dushqe	Prodhues	cung	30	0.4	6	4	0	0	0	5.8544	160
SH29 00 099	Gomsiqe	99	28.59	42.48	Dushqe	Prodhues	cung	30	0	0	0	0	0	0	7.0621	300
SH29 00 100a	Gomsiqe	100a	39.35	41.75	Dushqe	Prodhues	cung	40	0.4	6	4	0	0	0	5.988	250
SH29 00 100b	Gomsiqe	100b	5.32	25.33	Dushqe	Prodhues	cung	40	0.4	6	4	0	0	0	9.8697	250
SH29 00 101	Gomsiqe	101	25.90	25.6	Shk. tjera	Mbrojtes	shkurre	40	0	0	0	0	0	0	2.9297	75
SH29 00 102	Gomsiqe	102	28.82	27.1	Pishe mez.	Prodhues	trung	40	0.8	10	6	0	0	0	1.476	40
SH29 00 103a	Gomsiqe	103a	40.80	44.67	Pishe	Prodhues	trung	20	0.6	8	5	0	0	0	0.8955	40
SH29 00 103b	Gomsiqe	103b	11.58	12.60	Dushqe	Prodhues	cung	40	0.6	6	4	0	0	0	6.3492	80
SH29 00 103c	Gomsiqe	103c	8.55	7.50	Shkembore	Shkembore	Shkembore	0	0	0	0	0	0	0	0	0
SH29 00 104b	Gomsiqe	104b	3.87	5.25	Dushqe	Prodhues	cung	40	0.5	6	4	0	0	0	9.5238	50
SH29 00 105b	Gomsiqe	105b	1.62	7.94	Dushqe	Prodhues	cung	40	0.5	4	3	0	0	0	7.5567	60
SH25 00 006a	Gj.Mnele	6a	6.448	52.47	Dushqe	Prodhues	cung	30	0.4	6	4	0	0	0	4.7646	250
SH25 00 006b	Gj.Mnele	6b	0.140	6.33	Shkemb.	shkemb.	shkemb.	0	0	0	0	0	0	0	0	0
SH25 00 007	Gj.Mnele	7	15.480	52.34	Djerre	djerre	djerre	0	0	0	0	0	0	0	0	0
SH25 00 008	Gj.Mnele	8	2.290	24.4	Dushqe	Prodhues	cung	30	0.6	6	4	0	0	0	2.3361	57
SH25 00 009	Gj.Mnele	9	14.554	19.33	Dushqe	Prodhues	trung	40	0.3	5	3	0	0	0	3.3109	64
SH25 00 010a	Gj.Mnele	10a	4.892	6.34	Dushqe	Prodhues	cung	40	0.4	5	3	0	0	0	10.095	64
SH25 00 010b	Gj.Mnele	10b	18.210	32.96	Dushqe	prodhues	trung	40	0.5	6	4	0	0	0	2.3362	77

SH25 00 011	Gj.Mnele	11	15.602	38.85	Dushqe	Prodhues	cung	40	0.3	5	3	0	0	0	3.861	150
SH25 00 039	Gj.Mnele	39	11.608	28.01	Dushqe	Prodhues	trung	30	0.4	6	3	0	0	0	1.071	30
SH25 00 040	Gj.Mnele	40	12.185	34.75	Dushqe	Prodhues	cung	40	0.7	10	6	0	0	0	1.036	36
SH25 00 044	Gj.Mnele	44	22.124	29.93	Djerre	djerre	djerre	40	0.5	10	6	0	0	0	4.0094	120
SH25 00 045	Gj.Mnele	45	20.803	49.26	Dushqe	Prodhues	cung	40	0.3	6	3	0	0	0	2.03	100
SH25 00 053	Gj.Mnele	53	5.640	599.28	kullote	kullote	kullote	0	0	0	0	0	0	0	0	0
<b>Gjithsejt</b>			<b>413.728</b>	<b>1308.450</b>												<b>2513</b>

PASQYRE E PERSHKRIMIT PARCELAR ( sipas verifikimit ne terren)  
 "PËR , AEROGENERATORE (STACIONET,OBJEKTET PERKATESE ETJ).

Formulari 2

ID. Prone	Ekonomi a Pyjore	Parce la	Sip.per aerogene	Sip.Tot.h a	Perberja grumbullit	Funksion i	Forma Qeverisjes	Mosha	K.D	Te dhena te grumbullit pyjor				Fuqia lendore		
										D mes	Lart. mes	Filizeria	Nen pylli	Kat et	Per ha	Total
SH29 00 089	Gomsiqe	89	13.901	32.94	Dushqe	Prodhues	trung	50	0.5	10	8	0	0	0	50.091	1650
SH29 00 090	Gomsiqe	90	2.0212	38.91	Dushqe	Prodhues	cung	50	0.6	8	6	0	0	0	6.4251	250
SH29 00 091	Gomsiqe	91	0.63	37.65	Dushqe	Prodhues	cung	50	0.5	8	6	0	0	0	5.8433	220
SH29 00 095	Gomsiqe	95	33.12	29.00	Dushqe	Prodhues	cung	40	0.4	6	5	0	0	0	10.345	300
SH29 00 097	Gomsiqe	97	19.69	27.33	Dushqe	Prodhues	cung	40	0	0	0	0	0	0	16.465	450
SH29 00 099	Gomsiqe	99	28.59	42.48	Dushqe	Prodhues	cung	50	0.4	7	4	0	0	0	9.4162	400
SH29 00 100a	Gomsiqe	100a	39.35	41.75	Dushqe	Prodhues	cung	50	0	0	0	0	0	0	2.8743	120
SH29 00 100b	Gomsiqe	100b	5.32	25.33	Dushqe	Prodhues	cung	50	0.8	14	7	0	0	0	3.1583	80
SH29 00 101	Gomsiqe	101	25.90	25.6	Shk. tjera	Mbrojtes	shkurre	30	0.6	14	6	0	0	0	3.125	80
SH29 00 102	Gomsiqe	102	28.82	27.1	Pishe mez.	Prodhues	trung	50	0.6	7	5	0	0	0	4.428	120
SH29 00 103a	Gomsiqe	103a	40.80	44.67	Pishe	Prodhues	trung	50	0.5	6	6	0	0	0	2.0148	90
SH29 00 103b	Gomsiqe	103b	11.58	12.60	Dushqe	Prodhues	cung	50	0.5	6	4	0	0	0	9.5238	120
SH29 00 103c	Gomsiqe	103c	8.55	7.50	Shkembore	Shkembore	Shkembore	40	0.4	7	5	0	0	0	46.667	350
SH29 00 104b	Gomsiqe	104b	3.87	5.25	Dushqe	Prodhues	cung	0	0	0	0	0	0	0	0	0
SH29 00 105b	Gomsiqe	105b	1.62	7.94	Dushqe	Prodhues	cung	0	0	0	0	0	0	0	0	0
SH25 00 006a	Gj.Mnele	6a	6.448	52.47	Dushqe	Prodhues	cung	40	0.6	8	5	0	0	0	1.8106	95
SH25 00 006b	Gj.Mnele	6b	0.140	6.33	Shkemb.	shkemb.	shkemb.	50	0.3	8	4	0	0	0	18.957	120
SH25 00 007	Gj.Mnele	7	15.480	52.34	Djerre	djerre	djerre	50	0.4	6	4	0	0	0	2.2927	120



SH25 00 008	Gj.Mnele	8	2.290	24.4	Dushqe	Prodhues	cung	50	0.5	8	5	0	0	0	5.3279	130
SH25 00 009	Gj.Mnele	9	14.554	19.33	Dushqe	Prodhues	trung	50	0.3	7	4	0	0	0	12.933	250
SH25 00 010a	Gj.Mnele	10a	4.892	6.34	Dushqe	Prodhues	cung	40	0.4	8	4	0	0	0	12.618	80
SH25 00 010b	Gj.Mnele	10b	18.210	32.96	Dushqe	prodhues	trung	50	0.7	12	7	0	0	0	2.7306	90
SH25 00 011	Gj.Mnele	11	15.602	38.85	Dushqe	Prodhues	cung	50	0.5	12	7	0	0	0	4.6332	180
SH25 00 039	Gj.Mnele	39	11.608	28.01	Dushqe	Prodhues	trung	50	0.3	8	4	0	0	0	5.3552	150
SH25 00 040	Gj.Mnele	40	12.185	34.75	Dushqe	Prodhues	cung	0	0	0	0	0	0	0	0	0
SH25 00 044	Gj.Mnele	44	22.124	29.93	Djerre	djerre	djerre	0	0	0	0	0	0	0	0	0
SH25 00 045	Gj.Mnele	45	20.803	49.26	Dushqe	Prodhues	cung	50	0.4	6	3	0	0	0	6.0901	300
SH25 00 053	Gj.Mnele	53	5.640	599.28	kullote	kullote	kullote	40	0.4	6	3	0	0	0	0.5006	300
<b>Gjithsejt</b>			<b>413.728</b>	<b>1308.450</b>				<b>0</b>	<b>0</b>	<b>0</b>	<b>0</b>	<b>0</b>	<b>0</b>	<b>0</b>	<b>0</b>	<b>0</b>

**PLOTESOI:**

Ing. Esmeraldo Harapi



Ing. Mark Suli



Ing. Zeqir Ujka



Bashkia Vau Dejës

TABELA PERMBLEDHËSE E VLËRESIMIT FINANCIAR

“PËRAEROGJENERATORE (STACIONET,OBJEKTET PERKATESE ETJ). Formulart nr.4

Perdorimi I territorit	Sip ha	Bashkia	Volumi ne m <sup>3</sup> sipas asortiment eve	Sasia	Vlera Leke /m3	Shuma I	Gjatesia e perdorimi t rruge ne km	Tarifa dhenje ne perdorim lek/ha/vit			Shuma II	Totali I+II
								1	2.-5	6.-10		
0	1	2	3		4	5	6	8	9	10	11	12
Pyll Tungishte	<b>127.891</b>	V.Dejës	0	0	0	0	0	240,000	230,000	<b>210,000</b>	26,857,110	26,857,110
Pyll Cungishte	208.003	V.Dejës	0	0	0	0	0	192,000	184,000	<b>176,000</b>	36,608,528	36,608,528
Pyll shkurre	25.9	V.Dejës						192,000	184,000	<b>176,000</b>	4,558,400	4,558,400
Kullote	5.64	V.Dejës	0		0	0	0	192,000	184,000	<b>176,000</b>	992,640	992,640
Toke me	37.604							156,000	150,000	<b>143,000</b>	5,377,372	5,377,372
Inproduktive(sh kembore	8.69	V.Dejës	0		0	0	0	156,000	150,000	<b>143,000</b>	1,242,670	1,242,670
<b>Gjithsejt</b>	<b>413.728</b>				<b>0</b>	<b>0</b>	<b>0</b>	<b>0</b>	<b>0</b>	<b>0</b>	<b>75,636,852</b>	<b>75,636,852</b>

PLOTESOI:

Ing.Mark Suli



Ing.Zeqir Ujka



Ing.Esmeraldo Harapi



Bashkia Vau Dejës

LISTA E NGASTRAVE, N/NGASTRAVE TË FONDIT PYOR DHE KULLOSOR PUBLIK QË HIQEN/JEPEN NË PËRDORIM

“PËR AEROGJENERATORE (STACIONET,OBJEKTET PERKATESE ETJ).

Nr.	ID Prones	Ekonomia Pyjore/kullo sore	Ng/neng.nr	Siperfa qie qe hiqet nga fondi pyjor/k ullosor	Siperfaqj qe jepet ne perdorim nga fondi pyjor/kull osor ha	Gjatesia ne perdorim km		
						Rruge km	Linje	Tubacion /kanal
1	2	3	4	5	6	7	8	9
1	SH29 00 089	Gomsiqe	89	0	13.901	0	0	0
2	SH29 00 090	Gomsiqe	90		2.0212			
3	SH29 00 091	Gomsiqe	91		0.63			
4	SH29 00 095	Gomsiqe	95		33.12			
5	SH29 00 097	Gomsiqe	97		19.69			
6	SH29 00 099	Gomsiqe	99		28.59			
7	SH29 00 100a	Gomsiqe	100a		39.35			
8	SH29 00 100b	Gomsiqe	100b		5.32			
9	SH29 00 101	Gomsiqe	101		25.90			
10	SH29 00 102	Gomsiqe	102		28.82			
11	SH29 00 103a	Gomsiqe	103a		40.80			
12	SH29 00 103b	Gomsiqe	103b		11.58			
13	SH29 00 103c	Gomsiqe	103c		8.55			
14	SH29 00 104b	Gomsiqe	104b		3.87			
15	SH29 00 105b	Gomsiqe	105b		1.62			
16	SH25 00 006a	Gj.Minele	6a		6.448			

17	SH25 00 006b	Gj.Mnele	6b			0.140		
18	SH25 00 007	Gj.Mnele	7			15.480		
19	SH25 00 008	Gj.Mnele	8			2.290		
20	SH25 00 009	Gj.Mnele	9			14.554		
21	SH25 00 010a	Gj.Mnele	10a			4.892		
22	SH25 00 010b	Gj.Mnele	10b			18.210		
23	SH25 00 011	Gj.Mnele	11			15.602		
24	SH25 00 039	Gj.Mnele	39			11.608		
25	SH25 00 040	Gj.Mnele	40			12.185		
26	SH25 00 044	Gj.Mnele	44			22.124		
27	SH25 00 045	Gj.Mnele	45			20.803		
28	SH25 00 053	Gj.Mnele	53			5.640		
29	<b>Gjithsejt</b>					413.728		

**PLOTESOI:**

Ing. Mark Suli



Ing. Zeqir Ujka

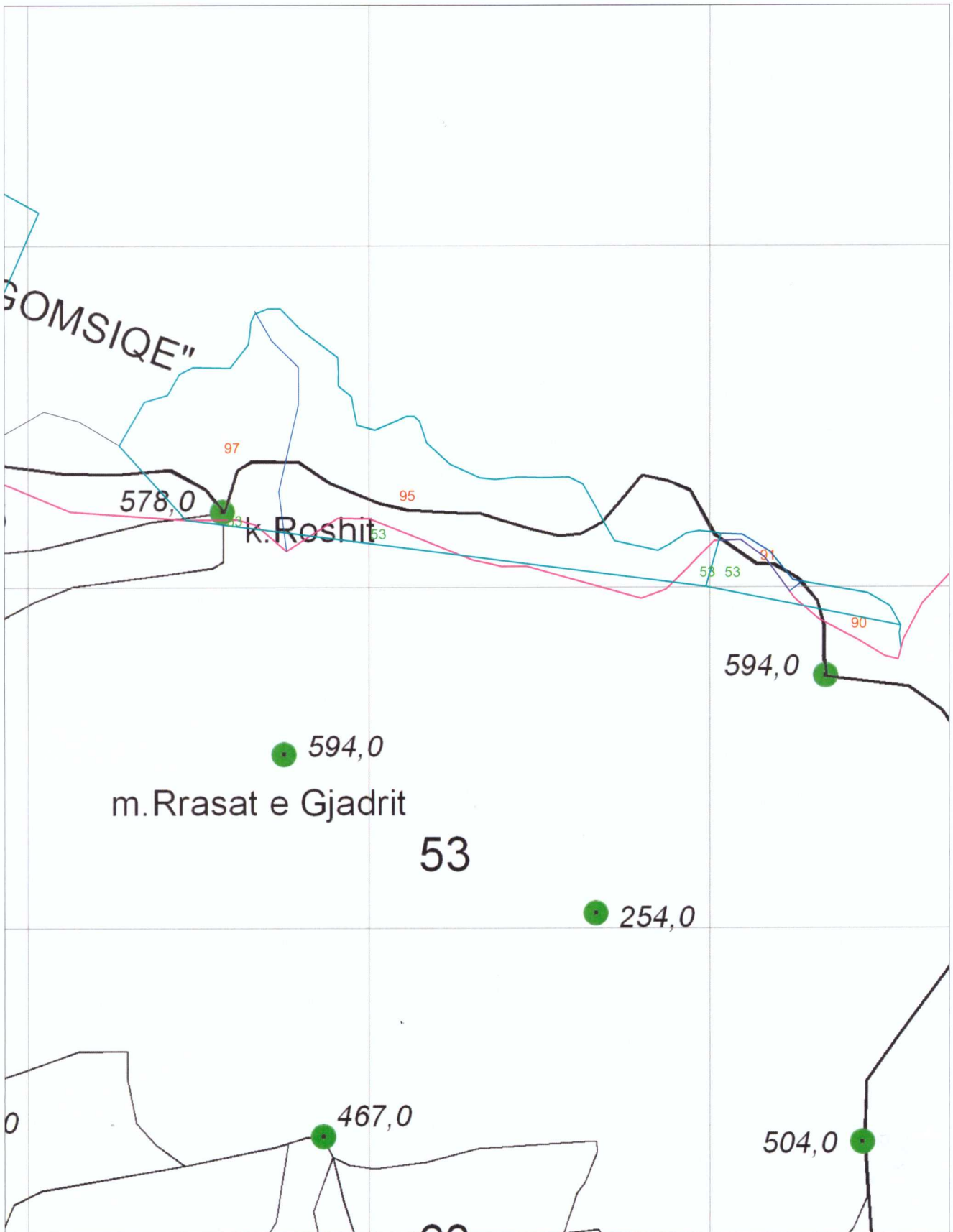


Ing. Esmeraldo Harapi



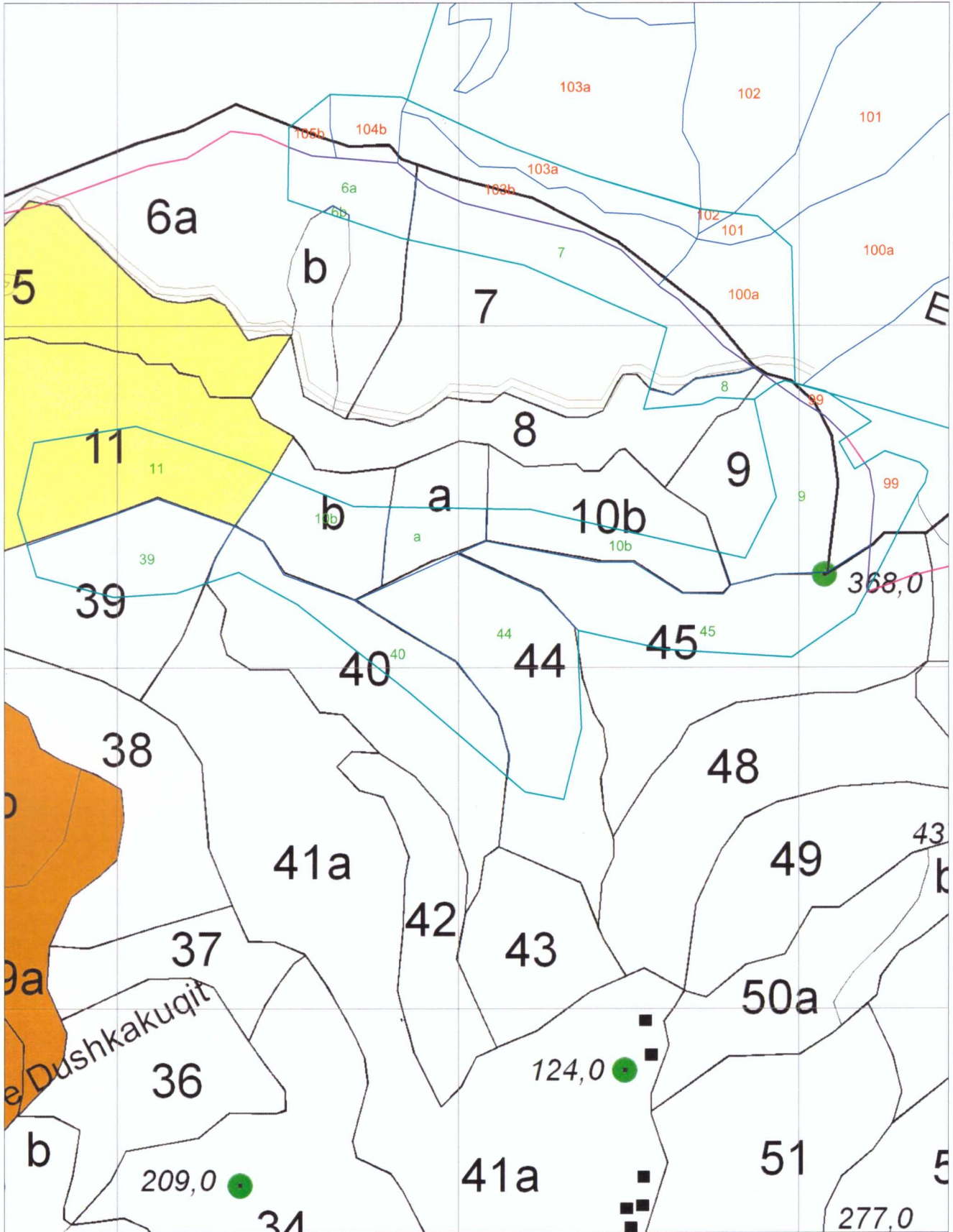
EKONOMIJA PYJORE- GJADER MNELE

SHKALLA 1:10000



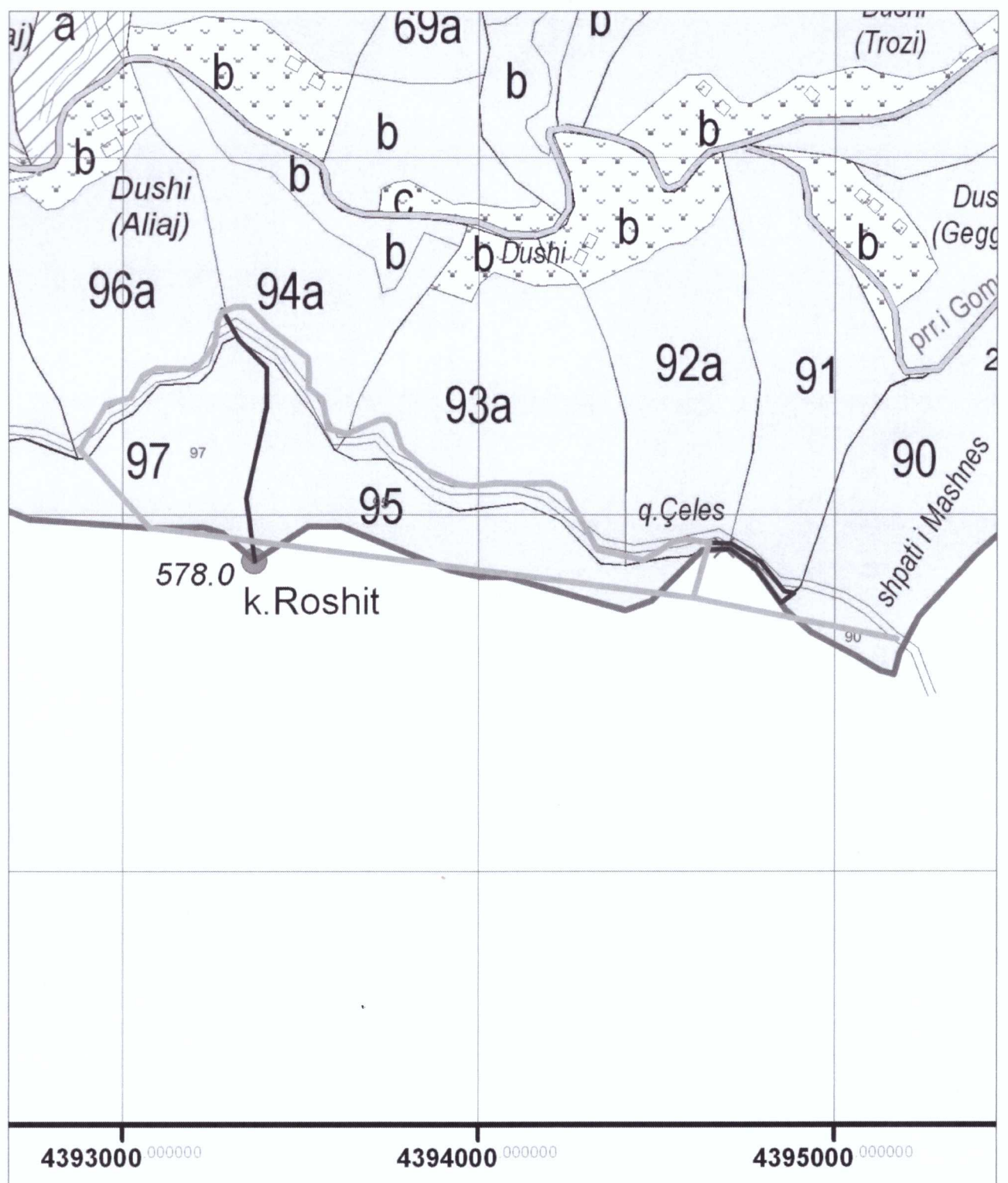
EKONOMIJA PYJORE- GJADER MNELE

SHKALLA 1:10000



EKONOMIJA PYJORE- *Gomare*

SHKALLA 1:10000



EKONOMIJA PYJORE- Çorçipe

SHKALLA 1:10000

