



REPUBLIKA E SHQIPËRISË  
BASHKIA VAU DEJES  
DREJTORIA E PYJEVE, TURIZMIT DHE MBROJTJES SE MJEDISIT  
Sektori i Menaxhimit të Pyjeve dhe Kullotave

PROJEKT V E N D I M

Nr. 22, datë 20.07.2022

**“Për dhënien në përdorim me afat 10 vjeçar sipërfaqen pyjore prej 413.728 ha “Për Aerogjeneratorë (stacionet, objektet përkatëse etj). në ekonomitë pyjore Gomsiqe dhe Karmë.**

Mbështetur në nenin 9 pika 1.2, nenin 27 pika 5, nenin 54 shkronja “el”, neni 18 të ligjit nr. 139/2015 datë 17.12.2015 “Për vetëqeverisjen vendore”, pika 49 e VKM nr. 433 datë 08.06.2016, i ndryshuar “Për transferimin në pronësi të bashkive pyjeve dhe kullotave publike, sipas listës së inventareve, dhe aktualisht në administrim të Ministrisë së Mjedisit e të ish komunave/bashkive” pika nr 2 germa (a) dhe pika 7 të Udhëzimit nr. 1, datë 09.06.2016 të Ministrit të Mjedisit “Për Rregullat e procedurat e kërkimit të shqyrtimit e të miratimit të kërkesave për dhënien në përdorim të fondit pyjor dhe kullosor publik” *i propozojmë Këshillit të Bashkisë Vau Dejës*, ku në mbledhjen e datës \_\_\_\_\_ 2022 të *Këshillit të Bashkisë* të:

V E N D O S I

1. Miratimin e dhënies në përdorim të sipërfaqes prej **413.728** ha “për aerogjeneratorë (stacionet, objektet përkatëse etj) në ngastrat nr.4a;5a;6a;6b;7a;7b;8b;9b;47; 48;51;52a;54a;55;56;60a;60c;61a;65;66a të ekonominë pyjore Gomsiqe dhe ngastrat nr.1;2;4;8;9, të ekonomisë Pyjore karmë.
2. Afati i dhënies me qera të jetë 10 (dhjetë) vjet me të drejtë rinovimi .
3. Vlera e dhënies me qira vjetore të jetë sipas VKM nr.1064, date 22.12.2010 “Për disa ndryshime në vendimin numër 391, date 21.6.2006 të Këshillit të Ministrave “Për percaktimin e tarifave në sektorin e pyjeve dhe të kullotave”.

Konceptoi: Z. Ujka

Konceptoi Bazën Ligjore K. Shtatri

Miratoi: Rr. Ftoni

KRYETARI  
MARK BABANI





REPUBLIKA E SHQIPËRISË  
BASHKIA VAU DEJËS  
DREJTORIA E PYJEVE, TURIZMIT DHE MBROJTJES SE MJEDISIT  
Sektori i Menaxhimit të Pyjeve dhe Kullotave

Nr. 42 prot.

Vau Dejës, më 20 . 07 2022

RELACION

**Për dhënien në përdorim me kontratë qiraje të fondit pyjor “për aerogjeneratorë (stacionet,objektet përkatëse etj).**

**Drejtuar : Këshillit Bashkiak Vau i Dejës**

**Të nderuar këshilltarë,**

Administrimi i fondit pyjor dhe kullor në territorin e Bashkisë Vau u Dejës, është një ndër funksionet e Bashkisë, i përcaktuar në nenin 27 të ligjitnr. 139/2015 “Për vetëqeverisjen vendore”, ku në pikën 5 të këtij neni përcaktohet: **Funksionet e Bashkive në fushën e bujqësisë, zhvillimit rural, pyjeve dhe kullotave publike, natyrës dhe biodiversitetit:**

Bashkitë janë përgjegjëse për kryerjen e këtyre funksioneve pika 5. *Administrimin e fondit pyjor dhe kullor publik, sipas legjislacionit në fuqi.*

Ligji bazë mbi të cilin kryhet administrimi i fondit pyjor është ligji nr. 57/2020 “Për pyjet “, si dhe aktet nënligjore në zbatim të tij.

Bazuar në Ligjin nr 139/2015 “ Për vetëqeverisjen vendore”,neni 9 pika 1.2 c , neni 54 pika el neni18, është kompetencë e Këshillit të Bashkisë , dhënia me qira të tretëve të pronave të Bashkisë.

Udhëzimi i Ministrit të Mjedisit nr. 1 datë 09.06.2016 “ Për rregullat , procedurat e kërkimit, të shqyrtimit e të miratimit të kërkesave për dhënien në përdorim të fondit pyjor dhe kullor publik” pika 7.

*Siperfaqja e marre në studim do të dale në konkurim publik nëpërmjet procedures së prokurimit publik sipas legjislacionit në fuqi.*

**Siperfaqja që do të jepet në përdorim është 413.728 ha.**

Në funksion të siperfaqes që merret në përdorim, sipas VKM-venë nr.1064, date 22.12.2010 “Për disa ndryshime në vendimin numër 391, date 21.6.2006 të Këshillit të Ministrave “Për percaktimin e tarifave në sektorin e pyjeve dhe të kullotave” lidhja 2 pikat 8,/1;2;3;4;6 **si më poshtë.**

<b>8. Për ndërtim teleferik pasagjerësh ose linje të tensionit, aerogjeneratorë (stacionet,objektet përkatëse etj.).</b>				
Nr.	Përdorimi i territorit	Siperfaqia e përdorur në Ha	Tarifa sipas kohëzgjatjes së kontratës lek/Ha/vit	
			1 vit	2- 5 vjet
1	Pyll Trungishte	240,000	230,000	210,000
2	Pyll Cungishte	192,000	184,000	176,000
3	Pyll Shkurre	192,000	184,000	176,000
4	Kullota	192,000	184,000	176,000
5	Tokë me bimësi pyjore, djerr	156,000	150,000	143,000
6	Inproduktive(shkembore)	156,000	150.000	143,000

Në total vlera **73,974,018 (shtatëdhjetë e tre milion, nëntëqind e shtatëdhjetë e katër mijë e tetëmbëdhjetë)lekë në vit.**

Bazuar në sa më sipër, propozojmë miratimin e dhënies në përdorim me qera të siperfaqes prej **413.728 ha** “për aerogjeneratorë,stacionet,objektet përkatëse etj).

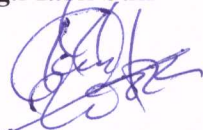
**Bashkëlidhur po ju dergojmë.**

**1.Dokumentacionin e plotë dhe hartën e ekonomisë.**


Duke ju falënderuar, ju ftojme në miratimin e projekt vendimit.

**Grupi i Punes**

**Ing.Mark Suli**



**Ing.Zeqir Ujka**



**Ing. Esmeraldo Harapi**



**Miratoi**

**Drejtori**

**Rrok Ftoni**





**RAPORT**

**MBI STUDIMIN TEKNIKO-EKONOMIK PËR DHËNIE NË PËRDORIM NGA FONDI PYJOR TË SIPËRFAQEVE NË PRONËSI PUBLIKE TË BASHKISË VAU DEJËS“PËR AEROGJENERATORE (STACIONET,OBJEKTET PERKATESE ETJ).**

Bazuar në Urdhërin **nr.5, datë 12.01.2022** të Kryetarit të Bashkise për vlerësimin tekniko-ekonomik të sipërfaqes pyjore për dhënie të fondit pyjor me qira “Grupi i punës i përbërë nga z.Zeqir Ujka Përgjegjës i sektorit të pyjeve z. Mark Suli, specialist i administrimit të pyjeve ,z.Esmeraldo Harapi specialist kadastrë, nga data **18.07.2022** deri në datën **20.07.2022**, realizoi verifikimin në terren dhe në regjistrin kadastral të sipërfaqes pyjore me objekt dhënien në përdorim të sipërfaqes pyjore **413.728** ha “**për aerogjeneratorë(stacionet,objektet përkatëse etj).**

Mbështetur në të dhënat e rregjistrit kadastral pyjor/kullosor sipas VKM nr.433,datë 08.06.2016,i ndryshuar “Për transferimin në pronësi të Bashkive të pyjeve dhe kullotave publike, sipas listës së inventareve, dhe aktualisht në administrim të Ministrisë së Mjedisit e të ish komunave/Bashkive,rezulton që sipërfaqja e kërkuar që merret në përdorim është **413.73** ha per “**për aerogjeneratorë(stacionet,objektet përkatëse etj) në ngastrat nr.4a;5a;6a;6b;7a;7b;8b;9b;47;48;51;52a;54a;55;56;60a;60c;61a;65;66a** të ekonomisë pyjore **Gomsiqe dhe ngastrat nr.1;2;4;8;9, të ekonomisë Pyjore karmë,**sipas listës së inventarit,**shtojca nr.47,** janë në pronësi/administrim të Bashkise Vau Dejës.

Përshkrimi parcellar i sipërfaqes objekt studimi dhe kategoria e përdorimit të saj pasqyrohen në tabelat 1 dhe 2 të këtij raporti.

Nga verifikimi në terren rezulton kjo gjendje: *(sipas tabelave përkatëse Bashkelidhur).* Ndërhyrjet e propozuara që pasqyrohen në dokumentacion jepen në përdorim për një afat **10 vjet** një sipërfaqe prej **413.728 ha** “**për aerogjeneratorë(stacionet,objektet përkatëse etj).**

Procedurat që ndiqen për dhënien në përdorim/heqjen nga fondi pyjor dhe kullosor publik janë të mbështetura në V.K.M-ve nr. 1353,datë 10.10.2008,të ndryshuar“Përrregullat për paraqitjen e kërkesës, mbajtjen dhe plotësimin e dokumentacionit teknik, kriteret dhe procedurat e zvogëlimit të sipërfaqes dhe të vëllimit të fondit pyjor”, në VKM-ve nr 1374, date 10.10.2008, të ndryshuar“Për rregullat dhe procedurat që ndiqen për heqjen, shtimin dhe ndryshimin e destinacionit të fondit kullosor”. Udhëzimin e Ministrit te Mjedisit nr.1 datë 9.06.2016“Për rregullat, procedurat e kërkimit, të shqyrtimit e të miratimit të kërkesave për dhënie në përdorim të fondit pyjor dhe kullosor publik” pika nr 2 germa (a) dhe pika 7.

*Siperfaqja e marrë në studim do të nënshtrohet procedurës së Konkurimit publik sipas legjislacionit në fuqi.*

Pas miratimit të raportit tekniko - ekonomik dhe akteve të tjera normative si më sipër, kryetari Bashkise nxjerr urdherin për përgatitjen e dokumentave të ankandit nepermjet procedurës së konkurimit publik.

Tarifat e dhënies në përdorim nga fondi pyjor kullor bazohen në VKM-venë nr.1064, datë 22.12.2010 "Për disa ndryshime në vendimin numër 391, date 21.6.2006 të Këshillit të Ministrave "Për përcaktimin e tarifave në sektorin e pyjeve dhe të kullotave" lidhja 2 pikat 8,/1;2;3;4;6 si dhe bazohen në afatin kohor sipas grafikut të punimeve të miratuar nga institucioni përkatës dhe kategorinë e përdorimit.

**Shuma në lek/vit konsiston në:**

**1. Vlerën e përdorimit lekë/ha/vit "për aerogjeneratorë (stacionet,objektet përkatëse etj)."**

- a) Ngastrat nr. 48, 54a, 60a, 61a, 66a në sipërfaqe trungishte prej **43.81** ha x 210, 000 lekë = **9,200,100** lekë në vit.
- b) Ngastrat nr. 4a, 5a, 6a , 7a , 8b, 9b, 47, 51, 52a, 55, 56, 60c, 65,1,2,4,9 në sipërfaqe cungishte,shkurre dhe kullota prej 359.868 ha x 176,000 lekë = **63,336,768** lekë në vit
- c) Ngastrat nr. 6b,7b në sipërfaqe shkembore(inproduktive) prej 10.05 ha x 143 000 lekë = **1,437,150** në vit.

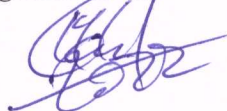
**Në total 73,974,018 (shtatëdhjetë e tre milion, nëntëqind e shtatëdhjetë e katër mijë e tetëmbëdhjetë) lekë në vit.**

#### **PËRPILUESIT E RAPORTIT TEKNIKO-EKONOMIK**

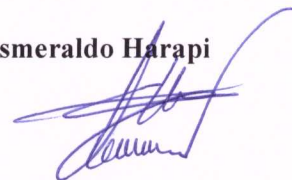
**Ing. Zeqir Ujka**



**Ing. Mark Suli**



**Ing. Esmeraldo Harapi**



**KRYETARI**

**MARK BABANI**





Bashkia Vau Dejës

PASQYRE E PERSHKRIMIT PARCELAR ( sipas regjistrit kadastral)

“PËR AEROGENERATORE (STACIONET,OBJEKTET PERKATESE ETJ).

Formulari nr.1

ID. Prones	Ekonomi a Pyjore	Parce la	Sip.per aerogener atore	Sip.Tot.ha	Perberja grumbullit	Funksion i	Forma Qeverisjes	Mosha	K.D	Te dhena te grumbullit pyjor				Fuqia lendore		
										D mes	Lart. mes	Filizeria	Nen pylli	Kat et	Per ha	Total
SH29 00 004a	Gomsiqe	4a	8.46	17.31	Dushqe	Prodhues	cung	40	0.6	8	5	0	0	0	56.6	980
SH29 00 005a	Gomsiqe	5a	3.80	23.39	Dushqe	Prodhues	cung	40	0.5	8	5	0	0	0	38.5	900
SH29 00 006a	Gomsiqe	6a	15.12	35.13	Dushqe	Prodhues	cung	35	0.4	6	4	0	0	0	31.3	1100
SH29 00 006b	Gomsiqe	6b	5.34	15.85	shkem.	Prodhues	shkem.	0	0	0	0	0	0	0	0	0
SH29 00 007a	Gomsiqe	7a	26.02	27.36	Dushqe	Prodhues	cung	35	0.4	6	4	0	0	0	19.4	531
SH29 00 007b	Gomsiqe	7b	4.71	10.28	shkem.	Prodhues	shkem.	0	0	0	0	0	0	0	0	0
SH29 00 008b	Gomsiqe	8b	1.64	38.14	Dushqe	Prodhues	cung	40	0.8	10	6	0	0	0	34	1295
SH29 00 009b	Gomsiqe	9b	0.09	13.36	Dushqe	Prodhues	cung	30	0.6	8	5	0	0	0	28.5	380
SH29 00 047	Gomsiqe	47	11.75	29.51	Dushqe	Prodhues	cung	25	0.6	6	4	0	0	0	8	243
SH29 00 048	Gomsiqe	48	20.02	58.19	Dushqe	Prodhues	trung	30	0.5	6	4	0	0	0	24.5	1423
SH29 00 051	Gomsiqe	51	0.68	38.58	Shk. tjera	Prodhues	shkurre	30	0.5	4	3	0	0	0	3.1	120
SH29 00 052a	Gomsiqe	52a	0.09	44.01	Shk. tjera	Mbrojtes	shkurre	40	0.6	6	4	0	0	0	2.3	100
SH29 00 054a	Gomsiqe	54a	12.25	52.92	Dushqe	Prodhues	trung	60	0.4	6	3	0	0	0	19.8	1050
SH29 00 055	Gomsiqe	55	203.28	366.30	Kullote	kollote	kull.	0	0	0	0	0	0	0	0	0
SH29 00 056	Gomsiqe	56	22.34	48.57	Dushqe	Prodhues	cung	50	0.6	6	4	0	0	0	38	1850
SH29 00 060a	Gomsiqe	60a	1.64	19.47	Dushqe	Prodhues	trung	40	0.3	5	3	0	0	0	9.5	186
SH29 00 060c	Gomsiqe	60c	1.69	7.88	Dushqe	Prodhues	cung	30	0.4	5	3	0	0	0	10.1	80
SH29 00 061a	Gomsiqe	61a	0.25	29.61	Dushqe	prodhues	trung	35	0.5	6	4	0	0	0	38.4	1139

SH29 00 065	Gomsiqe	65	15.60	35.37	Dushqe	Prodhues	cung	25	0.3	5	3	0	0	0	7	250
SH29 00 066a	Gomsiqe	66a	9.65	43.37	Dushqe	Prodhues	trung	40	0.4	6	3	0	0	0	52.9	2294
SH34 00 001	Karme	1	0.63	81.82	Dushqe	Prodhues	cung	60	0.7	10	6	0	0	0	22.6	1852
SH34 00 002	Karme	2	1.36	75.97	Dushqe	Mbrojtes	cung	60	0.5	10	6	0	0	0	15.4	1168
SH34 00 004	Karme	4	13.36	92.28	Dushqe	Prodhues	cung	70	0.3	6	3	0	0	0	7.7	713
SH34 00 008	Karme	8	13.32	101.28	Dushqe	Prodhues	cung	80	0.5	24	12	0	0	0	96.9	9818
SH34 00 009	Karme	9	20.63	200.82	Dushqe	Prodhues	cung	80	5	24	12	0	0	0	107.3	21560
<b>Gjithsejt</b>			413.728	1506.770				0	0	0	0	0	0	0	0	49032

**PASQYRE E PERSHKRIMIT PARCELAR** ( sipas verifikimit ne terren)  
 "PËR , AEROGJENERATORE (STACIONET,OBJEKTET PERKATESE ETJ).

Formulari 2

ID. Prones	Ekonomi a Pyjore	Parce la	Sip.per aerogener	Sip. Tot. ha	Perberja grumbullit	Funksion i	Forma Qeverisjes	Mosh a	K.D	Te dhena te grumbullit pyjor				Fuqia lendore		
										D mes	Lart. mes	Filizeria	Nen pylli	Kat et	Per ha	Total
SH29 00 004a	Gomsiqe	4a	8.46	17.31	Dushqe	Prodhues	cung	50	0.5	7	4	0	0	0	26	450
SH29 00 005a	Gomsiqe	5a	3.80	23.39	Dushqe	Prodhues	cung	50	0.4	7	5	0	0	0	27.8	650
SH29 00 006a	Gomsiqe	6a	15.12	35.13	Dushqe	Prodhues	cung	45	0.4	7	5	0	0	0	38.4	1350
SH29 00 006b	Gomsiqe	6b	5.34	15.85	shkem.	Prodhues	shkem.	0	0	0	0	0	0	0	0	0
SH29 00 007a	Gomsiqe	7a	26.02	27.36	Dushqe	Prodhues	cung	35	0.4	6	4	0	0	0	19.4	531
SH29 00 007b	Gomsiqe	7b	4.71	10.28	shkem.	Prodhues	shkem.	0	0	0	0	0	0	0	0	0
SH29 00 008b	Gomsiqe	8b	1.64	38.14	Dushqe	Prodhues	cung	55	0.8	12	7	0	0	0	43.2	1650
SH29 00 009b	Gomsiqe	9b	0.09	13.36	Dushqe	Prodhues	cung	40	0.7	9	5	0	0	0	50.9	680
SH29 00 047	Gomsiqe	47	11.75	29.51	Dushqe	Prodhues	cung	35	0.6	8	5	0	0	0	21.7	640
SH29 00 048	Gomsiqe	48	20.02	58.19	Dushqe	Prodhues	trung	40	0.6	7	5	0	0	0	29.6	1725
SH29 00 051	Gomsiqe	51	0.68	38.58	Shk. tjera	Prodhues	shkurre	40	0.5	5	3	0	0	0	5.7	220
SH29 00 052a	Gomsiqe	52a	0.09	44.01	Shk. tjera	Mbrojtes	shkurre	40	0.6	7	5	0	0	0	8	350
SH29 00 054a	Gomsiqe	54a	12.25	52.92	Dushqe	Prodhues	trung	70	0.4	8	5	0	0	0	25.5	1350



SH29 00 055	Gomsiqe	55	203.28	366.30	Kullote	kollote	kull.	0	0	0	0	0	0	0	0	0	0	0	0
SH29 00 056	Gomsiqe	56	22.34	48.57	Dushqe	Prodhues	cung	60	6	4	0	0	0	0	0	0	0	0	38
SH29 00 060a	Gomsiqe	60a	1.64	19.47	Dushqe	Prodhues	trung	50	6	4	0	0	0	0	0	0	0	0	19.8
SH29 00 060c	Gomsiqe	60c	1.69	7.88	Dushqe	Prodhues	cung	40	6	4	0	0	0	0	0	0	0	0	19
SH29 00 061a	Gomsiqe	61a	0.25	29.61	Dushqe	prodhues	trung	50	6	4	0	0	0	0	0	0	0	0	38.4
SH29 00 065	Gomsiqe	65	15.60	35.37	Dushqe	Prodhues	cung	45	3	5	0	0	0	0	0	0	0	0	7
SH29 00 066a	Gomsiqe	66a	9.65	43.37	Dushqe	Prodhues	trung	50	6	3	0	0	0	0	0	0	0	0	52.9
SH34 00 001	Karme	1	0.63	81.82	Dushqe	Prodhues	cung	70	10	6	0	0	0	0	0	0	0	0	22.6
SH34 00 002	Karme	2	1.36	75.97	Dushqe	Mbrojtes	cung	60	10	6	0	0	0	0	0	0	0	0	15.4
SH34 00 004	Karme	4	13.36	92.28	Dushqe	Prodhues	cung	70	6	3	0	0	0	0	0	0	0	0	7.7
SH34 00 008	Karme	8	13.32	101.28	Dushqe	Prodhues	cung	20	8	6	0	0	0	0	0	0	0	0	23.2
SH34 00 009	Karme	9	20.63	200.82	Dushqe	Prodhues	cung	20	8	6	0	0	0	0	0	0	0	0	21.2
<b>Gjithsejt</b>			413.728	1506.770				0	0	0	0	0	0	0	0	0	0	0	0

**PLOTESOI:**

Ing. Esmeraldo Harapi



Ing. Mark Suli



Ing. Zeqir Ujka





Bashkia Vau Dejës

TABELA PERMBLEDHESHE E VLERESIMIT FINANCIAR

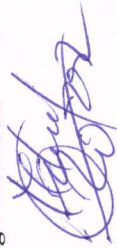
“PËRAEROGJENERATORE (STACIONET,OBJEKTET PERKATESE ETJ).

Formulari nr.4

Perdorimi I territorit	Sip ha	Bashkia	Volumi ne m <sup>3</sup> sipas asortimenteve	Sasia	Vlera Leke /m3	Shuma I	Gjatesia e perdorimi t rrugje ne km	Tarifa dhenje ne perdorim lek/ha/vit			Shuma II	Totali I+II
								1	2.-5	6.-10		
0	1	2	3		4	5	6	8	9	10	11	12
Pyll Tungishite	43.81	V.Dejës	0	0	0	0	0	240,000	230,000	210,000	9,200,100	9,200,100
Pyll Cungishite	155.814	V.Dejës	0	0	0	0	0	192,000	184,000	176,000	27,423,264	27,423,264
Pyll shkurre	0.774	V.Dejës						192,000	184,000	176,000	136,224	136,224
Kullote	203.28	V.Dejës	0	0	0	0	0	192,000	184,000	176,000	35,777,280	35,777,280
Inproduktive(sh kembore	10.05	V.Dejës	0	0	0	0	0	156,000	150	143,000	1,437,150	1,437,150
<b>Gjithsejt</b>	413.728				0	0	0	0	0	0	73,974,018	73,974,018

PLOTESOI:

Ing.Mark Suli



Ing.Zeqir Ujka



Ing.Esmeraldo Harapi



Bashkia Vau Dejës

LISTA E NGASTRAVE, N/NGASTRAVE TË FONDIT PYOR DHE KULLOSOR PUBLIK QË HIQEN/JEPEN NË PËRDORIM

“PËR AEROGENERATORE (STACIONET,OBJEKTET PERKATESE ETJ).

Nr.	ID Prones	Ekonomia Pyjore/kullo sore	Ng/neng.nr	Siperfa qie qe hiqet nga fondi pyjor/k ullosor	Siperfaqj			Tubacion /kanal
					qe jepet ne perdorim nga fondi pyjor/kull osor ha	Rruge km	Linje	
1	2	3	4	5	6	7	8	9
1	SH29 00 004a	Gomsiqe	4a	0	8.46	0	0	0
2	SH29 00 005a	Gomsiqe	5a		3.8			
3	SH29 00 006a	Gomsiqe	6a		15.12			
4	SH29 00 006b	Gomsiqe	6b		5.34			
5	SH29 00 007a	Gomsiqe	7a		26.02			
6	SH29 00 007b	Gomsiqe	7b		4.71			
7	SH29 00 008b	Gomsiqe	8b		1.64			
8	SH29 00 009b	Gomsiqe	9b		0.094			
9	SH29 00 047	Gomsiqe	47		11.75			
10	SH29 00 048	Gomsiqe	48		20.02			
11	SH29 00 051	Gomsiqe	51		0.68			
12	SH29 00 052a	Gomsiqe	52a		0.094			
13	SH29 00 054a	Gomsiqe	54a		12.25			
14	SH29 00 055	Gomsiqe	55		203.28			



15	SH29 00 056	Gomsiqe	56			22.34		
16	SH29 00 060a	Gomsiqe	60a			1.64		
17	SH29 00 060c	Gomsiqe	60c			1.69		
18	SH29 00 061a	Gomsiqe	61a			0.25		
19	SH29 00 065	Gomsiqe	65			15.6		
20	SH29 00 066a	Gomsiqe	66a			9.65		
21	SH34 00 001	Karme	1			0.63		
22	SH34 00 002	Karme	2			1.36		
23	SH34 00 004	Karme	4			13.36		
24	SH34 00 008	Karme	8			13.32		
25	SH34 00 009	Karme	9			20.63		
	Shuma					413.728		

**PLOTESOI:**

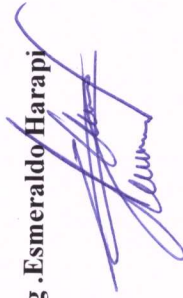
Ing. Mark Suli



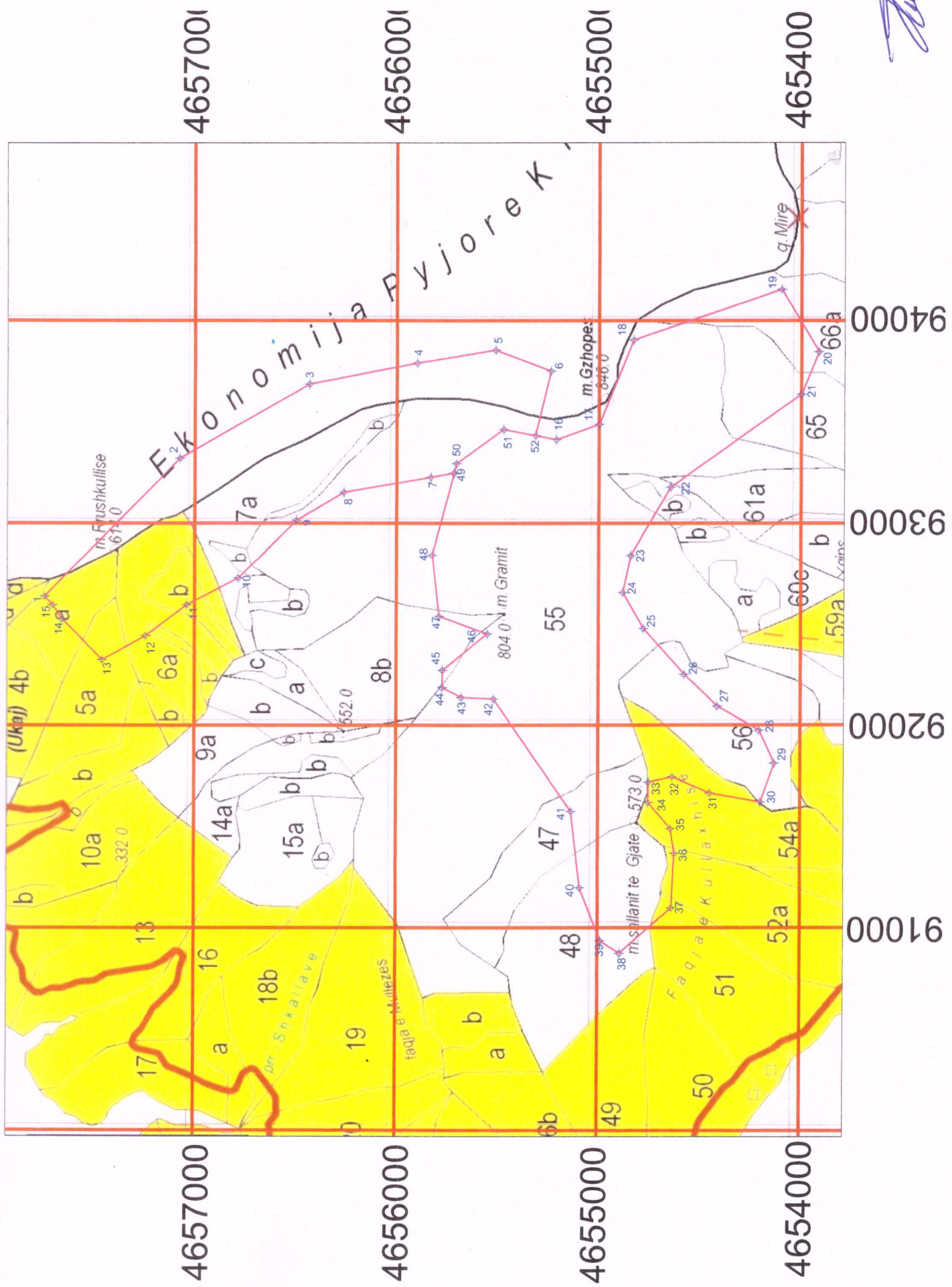
Ing. Zeqir Ujka



Ing. Esmeraldo Harapi



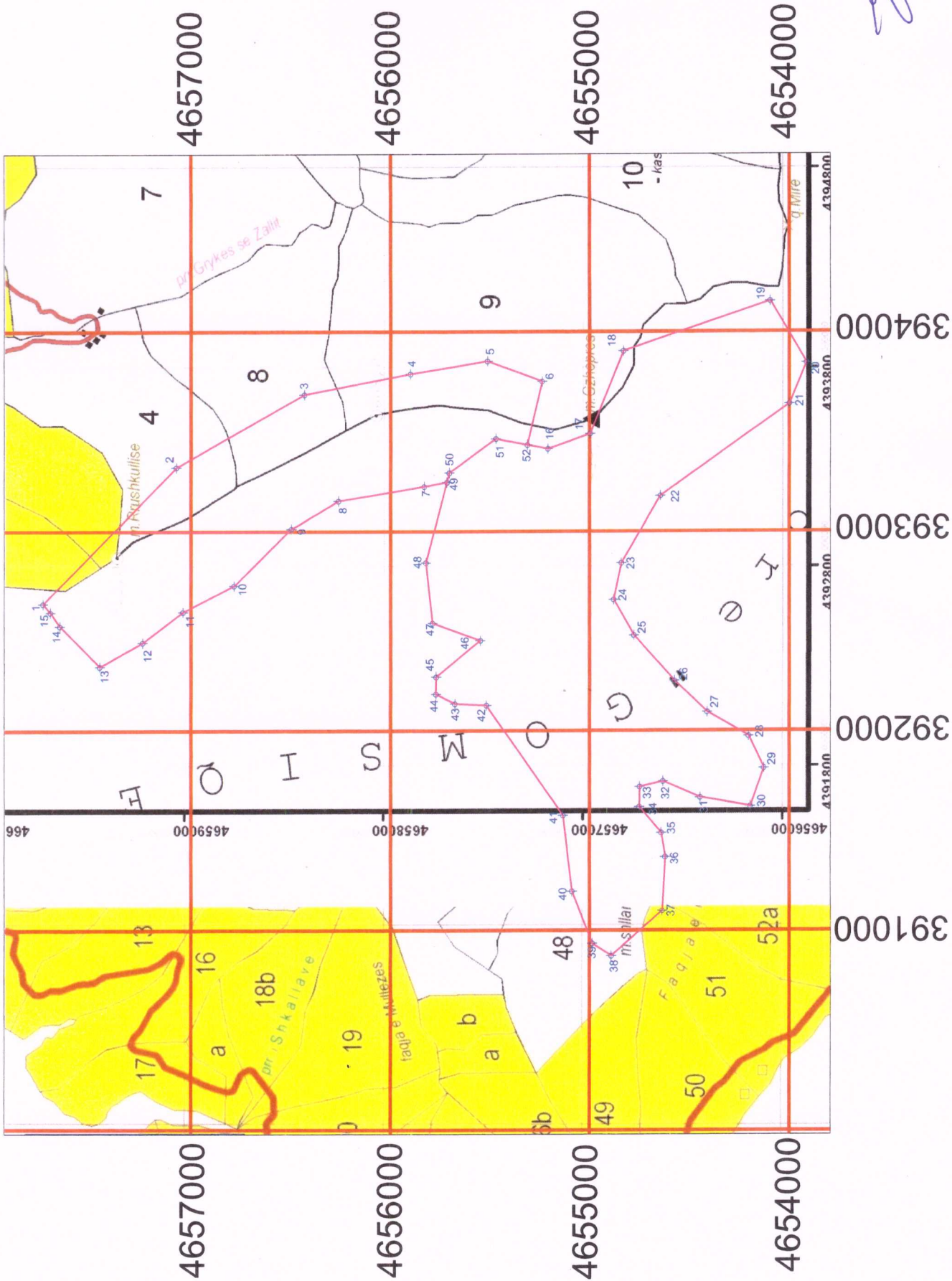
Ekonomia Pyjore Gomsiqe SH 1:25 000 (UTM)



*[Handwritten Signature]*



Ekonomia Pyjore Karme SH 1:25 000 (UTM)



Poigoni nr.1

Kordinatat ne UTM

Nr	X	Y
1	392637	4657742.86
2	393321.04	4657071.95
3	393686.56	4656430.08
4	393790.71	4655899.42
5	393855.03	4655512.67
6	393752.01	4655237.94
7	393226.45	4655830.97
8	393154.17	4656260.95
9	393015.24	4656494.53
10	392728.47	4656781.95
11	392596.63	4657038.39
12	392442.27	4657240.98
13	392322.31	4657456.55
14	392525.77	4657656.87
15	392594.73	4657704.48
49	393294.36	4655704
50	393463.19	4655472.02
51	393247.84	4655716.437
52	393432.402	4655313.714

Poligoni 1 ek.Pyjore Gomsiqe

nr	Ngastra nr.	sip.ha
1	5a	3.8
2	4a	8.46
3	9b	0.094
4	6b	5.34
5	6a	15.12
6	7a	26.02
7	7b	1.42
8	7b	3.29
9	55	28.06
Shuma		91.604

Poligoni 1 ek.Pyjore karme

1	1	0.63
2	2	1.36
3	4	13.36
4	8	13.32
5	9	20.63
Shuma		49.3

Poligoni nr.2

Nr	X	Y
16	393412.22	4655209.94
17	393488.55	4654997.51
18	393904.99	4654829.73
19	394154.4	4654094.58
20	393846.58	4653913.3
21	393637.55	4653997.45
22	393179.61	4654644.63
23	392841.57	4654840.49
24	392656.08	4654879.1
25	392477.31	4654777.51
26	392250.13	4654574.46
27	392094.2	4654409.96
28	391974.29	4654202.01
29	391813.28	4654126.57
30	391620.82	4654194.37
31	391665.12	4654446.02
32	391746.15	4654631.6
33	391719.42	4654749.26
34	391618.26	4654750.71
35	391487.25	4654640.44
36	391365.07	4654620.43
37	391098.26	4654635.89
38	390874.46	4654891.09
39	390935.19	4654987.22
40	391196.2	4655088.7
41	391575.35	4655133.57
42	392129.72	4655518.94
43	392137.23	4655675.8
44	392185.84	4655771.97
45	392270.91	4655770.84
46	392451.66	4655548.72
47	392539.66	4655788.46
48	392843.98	4655822.99
49	393294.36	4655704
50	393463.19	4655472.02
51	393247.284	4655716.437
52	393432.402	4655313.714

Poligoi 2,ek.Pyjore Gomsiqe

1	48	20.02
2	51	0.68
3	52a	0.094
4	54a	2.02
5	54a	10.23
6	47	11.75
7	56	22.34
8	55	175.22
9	8b	1.64
10	65	15.6
11	66a	9.65
12	60a	1.64
13	60c	1.69
14	61a	0.25
Shuma		272.824



Tabela përblëdhese sipas ekonomive Pyjore dhe ngastrave

Ek.Pyjore Gomsiqe

	Ng.Nr	Sip Ha
1	4a	8.46
2	5a	3.8
3	6a	15.12
4	6b	5.34
5	7a	26.02
6	7b	4.71
7	8b	1.64
8	9b	0.094
9	47	11.75
10	48	20.02
11	51	0.68
12	52a	0.094
13	54a	12.25
14	55	203.28
15	56	22.34
16	60a	1.64
17	60c	1.69
18	61a	0.25
19	65	15.6
20	66a	9.65
<b>Shuma</b>		<b>364.428</b>

Ek.Pyjore Karme

nr	Ng.Nr	Sip Ha
1	1	0.63
2	2	1.36
3	4	13.36
4	8	13.32
5	9	20.63
<b>Shuma</b>		<b>49.3</b>