



REPUBLIKA E SHQIPËRISË

BASHKIA VAU DEJES

DREJTORIA E ZHVILLIMIT RURAL , TURIZMIT DHE MBROJTJES SË MJEDISIT

Sektori i Menaxhimit të Pyjeve dhe Kullotave

Nr. 67 prot.

Vau Dejës, më 11.10 2021

PROJEKT V E N D I M

Nr. 08 datë 11.10.2021

**PËR MIRATIMIN E RINOVIMIT TË KONTRATËS SE “SHOQERISE”SOKOLAJ”SH.P.K.
PËR SHFRYTËZIM MINERAL KROMI.**

Bazuar në Urdhërin nr.55 datë 11.02.2021 të kryetarit të bashkisë për vlerësimin tekniko-ekonomik të sipërfaqes pyjore për dhënie të fondit pyjor me qira sipas kërkesave,si dhe mbështetur në nenin 9 pika 1.2c, nenin 27 pika 5, nenin 54 shkronja “e1”, të ligjit nr. 139/2015 datë 17.12.2015 “Për vetëqeverisjen vendore”, neni 25 pika 1 e ligjit nr. 57/2020 datë 30.04.2020 “Për Pyjet”, **pika 49** e VKM nr. 433 datë 08.06.2016 i ndyshuar“Për transferimin në pronësi të bashkive të pyjeve dhe kullotave publike, sipas listës së inventareve, dhe aktualisht në administrim të Ministrisë së Mjedisit e të ish komunave/bashkive” Udhëzimi i Ministrit të Mjedisit nr. 1 datë 09.06.2016 “Për rregullat ,procedurat e kërkimit,të shqyrtimit e të miratimit të kërkesave për dhënje në përdorim të fondit pyjor dhe kullësor publik” i propozojme Këshillit të Bashkise Vau-Dejës, të:

V E N D O S I

- 1.Miratimin e rinovimit të kontratës së “Shoqerise”Sokolaj”sh.p.k. për shfrytëzimin e mineralit të kromit në ngastrën nr .20, ekonomia pyjore Vig me sipërfaqe 0.98 ha si dhe rrugë kalimi me gjatësi 3.2 km.
- 2.Efektet: Jep impaktë pozitive tek subjekti/komuniteti duke rigjeneruar të ardhura tek Bashkia, të cilat kthehen në investime në fondin pyjor.
- 3.Afati i dhënies me qira të jetë 1(një) vjecar me të drejtë rinovimi.
- 4.Vlera e dhënies me qira të jetë sipas studimit tekniko-ekonomik bashkëlidhur, sipas VKM Nr. 1064, dt. 22.12.2010 “Për përcaktimin e tarifave në sektorin e pyjeve dhe kullotave”.

Konceptoi:Z.Ujka

Konceptoi Bazën Ligjore K.Shtatri

Miratoi:Rr.Ftoni

**KRYETARI
MARK BABANI**

NË MUNGESË DHE ME URDHËR

**ZV/KRYETAR
LESTINË NDOJA**



Nr. 67 prot.

Vau Dejës, më 11.10.2021

RELACION

PËR RINOVIMIN E KONTRATËS “SHOQERIA”SOKOLAJ”SH.P.K.

PËR SHFRYTËZIM MINERAL KROMI

Drejtuar : Këshillit Bashkiak Vau i Dejës

Të nderuar këshilltarë.

Bashkia Vau i Dejës në kuadër të ushtrimit të funksioneve të saj, ndër të cilët është edhe administrimi i pyjeve dhe kullotave vendore sipas mënyrës së përcaktuar me ligj ka në administrimin e saj gjithsej 31 118.2 ha.

Pjesë e këtij administrimi është edhe dhënia me qira/përdorim e këtij fondi pyjor nëpërmjet të tretëve ku kërkohet rinovimi i kontratës së qerasë për përdorimin e fondit pyjor/kullosor për shfrytëzimin e mineralit të kromit e ndodhur në ekonominë pyjore Vig, kontratë e lidhur nga Bashkia Vau Dejës me nr.**5014 prot**,datë 26.07.2018 me afat një vjeçar.

Kontrata e qerasë (përdorimit) për sipërfaqen pyjore në fshatin Vig ndodhet në ekonominë pyjore Vig, Njesia Administrative Vig Mnelë.

Nga verifikimi i dokumentacionit të depozituar pranë Bashkisë Vau Dejës/ Drejtorisë së Pyjeve dhe Kullotave , rezulton që ngastra në të cilën do të behet rinovimi i kontrates është pjese e inventarit të pronave të Bashkisë Vau i Dejës , kjo bazuar në VKM nr. 433 dt 08.06.2016 ,i ndryshuar “Për transferimin në pronësi të bashkive pyjet dhe kullotat publike, sipas listës së inventareve, dhe aktualisht në administrim të MM e të ish komunave/bashkive”, me nr .Ngastre **16.17, 20** në ekonomine pyjore Vig,sipas listes së inventarit **Vkm 684 , shtojca nr.47** me numër rendor **1428,1429,1432 .**

Bazuar në Ligjin nr 139/2015 “ Për vetëqeverisjen vendore”,neni 9 pika 1.2 c , nenin 27 pika 5,neni 54 pika e1 , është kompetencë e Këshillit të Bashkisë ,tjetërsimi apo dhënia me qira të tretëve të pronave të Bashkisë.

Udhëzimi i Ministrit të Mjedisit nr. 1 datë 09.06.2016 “ Për rregullat , proçedurat e kërkimit, të shqyrtimit e të miratimit të kërkesave për dhënien në përdorim të fondit pyjor dhe kullosor publik” , pika 22/g , përjashton nga konkurimi publik dhënien në përdorim të sipërfaqeve për *shfrytezim kromi*.

Dokumentacioni i paraqitur nga subjekti(person juridik) “shoqeria”sokolaj”sh.p.k.është konform pikës 24 të këtij Udhëzimi dhe përbëhet nga:

a) leja/licenca përkatëse nga institucioni qendror për ushtrimin e veprimtarisë;

b) kontratat ekzistuese të lidhura me autoritetet përkatëse .

c) projektin teknik të zbatimit.

d). hartën topografike me koordinatat e sipërfaqes objekt përdorimi në formatin PDF dhe në format elektronik në shkallën 1:10000 ku janë evidentuar elementet kryesore, si: zona kadastrale sipas ZRPP-së, kufijtë natyrorë, relievi, objektet aktuale, çdo planimetri tjetër në shkallë më të detajuar, si dhe lidhjen me të dhënat për treguesit kadastralë pyjorë dhe kullosorë;

e). lejen e mjedisit

g). aktin e regjistrimit pranë QKR-së.

Bazuar në ligjin nr 57/20 dt 30.04.2020 “Për pyjet neni 25 , VKM nr. 1064 date 22.12.2010 “Për disa ndryshime në VKM nr. 391/2006 “ Për tarifatat në shërbimin pyjor/kullosor i ndryshuar , lidhja 2 pikat 6,12 në bazë të “përdorimit të territorit” dhe afatit të dhënies në përdorim janë përcaktuar tarifatat si më poshtë:

6. Për nxjerrje, prodhim dhe depozitim materialesh inerte, direkt nga sipërfaqja (karrierë)				
Nr.	Përdorimi i territorit	Tarifa sipas kohëzgjatjes së kontratës lek/ha/vit		
		1 vit	2-5 vjet	6-10 vjet
1	Inproduktive	540 000	495 000	440 000

12. Për ndërtim/përdorim rrugë për lidhjen e sipërfaqes së dhënë në përdorim, me rijetin rrugor ekzistues.		
Nr.	Përdorimi i territorit	Tarifa sipas kohëzgjatjes së kontratës për sipërfaqen e marrë në përdorim lek/km/vit
1	Pyll trungishte	70 000
2	Pyll cungishte	50 000
3	Pyll shkurre	35 000
4	Kullota	35 000
5	Tokë me bimësi pyjore, djerr	30 000
6	Inproduktive	25 000

Ne total vlera e qirase është 689 200 leke

Nga ana e Sektorit të Administrimit së Pyjeve dhe Kullotave është përgatitur raport studimi tekniko ekonomik për këto sipërfaqe si dhe tabelat shoqëruese sipas modelit të miratuar në udhëzimin nr 1 të Ministrisë të Mjedisit, me të dhënat kryesore të sipërfaqes objekt përdorimi ,hartat topografike me koordinatat , kufijtë sipas përdorimit të territorit.

Bazuar në sa më sipër propozojmë rinovimin e kontratës për dhënien në përdorim me qera për një afat **1(nje) vjeçar me të drejtë rinovimi**,për shfrytëzim kromi sipas të dhënave të sipërcituara.

Duke ju falenderuar, ju ftojme në miratimin e projekt vendimit

Ing. Mark Suli



Specialistet

Ing. Esmeraldo Harapi

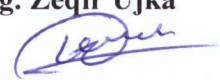
Miratoi

Drejtori

Rrok ftoni



Ing. Zeqir Ujka



RAPORT

MBI STUDIMIN TEKNIKO-EKONOMIK PËR DHËNIE NË PËRDORIM/HEQJE NGA FONDI PYJOR DHE KULLOSOR TË SIPËRFAQEVE NË PRONËSI PUBLIKE TË BASHKISË VAU DEJËS

RINOVIM KONTRATË SUBJEKTIT "SHOQERIA" SOKOLAJ" SH.P.K

PËR SHFRYTEZIM KROMI

Bazuar në Urdhërin nr.55 datë 11.02.2021 të kryetarit të bashkisë për vlerësimin tekniko-ekonomik të sipërfaqes pyjore objekt, rinovim kontratë "Shoqeria" Sokolaj" sh.p.k., grupi i punës i përbërë nga z. Zeqir Ujka, Përgjegjës Sektori, Z. Mark Suli, specialist i menaxhimit të pyjeve Z. Esmeraldo Harapi, specialist kadastrë, nga data **05.10.2021** deri në datën **06.10.2021** studjoi kërkesën e subjektit (shoqërisë) "Shoqeria" Sokolaj" sh.p.k. dhe realizoi verifikimin në terren dhe në regjistrin kadastral të sipërfaqeve pyjore me objekt i heqies/dhënies në përdorim të sipërfaqes dhe rruge kalimi.

Mbështetur në të dhënat e regjistrit kadastral pyjor/kullor sipas VKM nr.433, datë 08.06.2016 i ndryshuar, "Për transferimin në pronësi të bashkive të pyjeve dhe kullotave publike, sipas listës së inventareve, dhe aktualisht në administrim të Ministrisë së Mjedisit e të ish komunave/Bashkive, rezultoi që sipërfaqja e kërkuar është **0.98 ha** në ngastren nr. **20** ekonomia pyjore Vig dhe **0.96 ha** ose 3.2 km rruge kalimi për lidhje me objektin e lejes së shfrytëzimit dhe bën pjesë në **ngastrat nr.16a,17** në ekonomine pyjore Vig, sipas listës së inventarit, **shtojca nr.47** në pronësi/administrim të Bashkisë Vau Dejës.

Përshkrimi parcellar i sipërfaqes objekt studimi dhe kategoria e përdorimit të saj, pasqyrohen në tabelat 1 dhe 2 të këtij raporti.

Nga verifikimi në terren rezultoi kjo gjendje: (sipas tabelave përkatëse 1 dhe 2 Bashkelidhur).

Ndërhyrjet e propozuara që pasqyrohen në dokumentacionin e paraqitur nga "Shoqeria" Sokolaj" sh.p.k. ndryshojnë kategorinë e përdorimit të territorit, funksionin, formën e qeverimit dhe treguesit kryesorë të grumbujve në ngastrën nr. 20 të ekonomise pyjore Vig me një sipërfaqe prej **0.98 ha**, nuk ndryshojnë kategorinë e përdorimit të territorit, funksionin, formën e qeverimit dhe treguesit kryesorë të grumbujve, në ngastrat/nëngastrat **nr.16a,17** në ekonomine pyjore Vig me sipërfaqe prej **0.96 ha** që i korrespondon një gjatesie rruge prej **3.2 km** që mund të jepet në përdorim për një afat **1 vit** me të drejtë rinovimi .

Procedurat që ndiqen për dhënien në përdorim/heqjen nga fondi pyjor dhe kullor publik janë të mbështetura në V.K.M-ve nr. 1353, datë 10.10.2008, të ndryshuar "Për rregullat për paraqitjen e kërkesës, mbajtjen dhe plotësimin e dokumentacionit teknik, kriteret dhe procedurat e zvogëlimit të sipërfaqes dhe të vëllimit të fondit pyjor", në VKM-ve nr 1374, datë 10.10.2008, të ndryshuar "Për rregullat dhe procedurat që ndiqen për heqjen, shtimin dhe ndryshimin e destinacionit të fondit kullor", në Udhëzimin e Ministrisë së Mjedisit nr.1 datë 9.06.2016 "Për rregullat, procedurat e kërimit, të shqyrtimit e të miratimit të kërkesave për dhënie në përdorim të fondit pyjor dhe kullor publik".

Pas miratimit të raportit tekniko-ekonomik dhe akteve të tjera normative si më sipër, shoqëria kryen aktivitetin për sipërfaqen e shpallur, vetëm pas lidhjes së kontratës me Bashkinë **Vau Dejës** dhe likuidimit të tarifës prej **689 200 lekë për dhenje në përdorim**.

Tarifat e dhënies në përdorim nga fondi pyjor kullor bazohen në VKM-venë nr.1064, date 22.12.2010 “Për disa ndryshime në vendimin numër 391, datë 21.6.2006 të Këshillit të Ministrave “Për percaktimin e tarifave në sektorin e pyjeve dhe të kullotave”, si dhe bazohen në afatin kohor sipas grafikut të punimeve të miratuar nga institucioni përkatës dhe kategorinë e përdorimit.

Shuma në lek/vit konsiston në:

a) Vlerën e përdorimit leke/ha/vit

b) Trugishte 0.98 ha x 540 000leke = **529 200** lekë

c) Cungishte _____ ha x _____ leke = _____ 0 _____ lekë

d) Shkurre _____ ha x _____ leke = _____ 0 _____ lekë

e) Inproduktive etj..... ha x _____ leke = _____ 0 _____ lekë

b) Vlera e përdorimit të rrugës auto në km/vit

Trugishte 0 km x _____ leke = 0 lekë

Cungishte 3.2 km x 50 000 leke = **160 000** lekë

Shkurre _____ 0 _____ km x _____ leke = 0 lekë

Toke me bimësi pyjore djerr 0 km x _____ leke = 0 lekë

Inproduktive 0 km x _____ leke = 0 lekë

Kullote 0 km x _____ leke = 0 lekë

PËRPILUESIT E RAPORTIT TEKNIKO-EKONOMIK

Ing. Zeqir Ujka



Ing. Mark Suli



Esmeraldo Harapi



**KRYETARI
MARK BABANI**

NË MUNGESË DHE ME URDHËR

ZV/KRYETAR

LESNINË NDOJA



Bashkia Vau Dejës

PASQYRE E PERSHKRIMIT PARCELAR

(sipas regjistrit kadastral) (Shfrytezim kromi)

Subjekti Sokolaj sh.p.k.”

Formulari nr.1

ID. Prones	Ekonomia Pyjore	Parcela	Sip.Tot. ha	Perberja grumbullit	Funksion i	Forma Qeverisjes	Mosha	K.D	Te dhena te grumbullit pyjor				Fugjia lendore		
									D mes	Lart. mes	Filizeri a	Nen pylli	Kat et	Per ha	Total
SH740016a	Vig	16	40	Qarr	Prodhues	cu	8	0.6	4	2.2			5	200	
SH740017	Vig	17	33	Qarr	Prodhues	cu	41	0.7	6	4.2			1.5	50	
SH740020	Vig	20	40	Qarr+fr	Prodhues	tr	41	0.6	8	5.4	0	0	0	1.75	70
Gjithsejt			113					0	0	0	0	0	0	8.25	320

PLOTESOI:

Ing. Esmeraldo Harapi



Ing. Mark Suli



Ing. Zeqir Ujka



Bashkia Vau Dejës

PASQYRE E PERSHKRIMIT PARCELAR (sipas verifikimit ne terren)

(Shfrytezim Kromi)

Subjekti Sokolaj sh.p.k.”
Formulari 2

ID. Prones	Ekonomia Pyjore	Parcela	Sip. Tot. ha	Perberja grumbullit	Funksion i	Forma Qeverisjes	Mosha	K.D	Te dhena te grumbullit pyjor					Fugjia lendore	
									D mes	Lart. mes	Filizeri a	Nen pylli	Kat et	Per ha	Total
SH740016a	Vig	16	40	Qarr	Prodhues	cu	8	0.6	4	2.2				5	200
SH740017	Vig	17	33	Qarr	Prodhues	cu	41	0.7	6	4.2				1.5	50
SH740020	Vig	20	40	Qarr+fr	Prodhues	tr	41	0.6	8	5.4	0	0	0	1.75	70
Gjithsejt			113					0	0	0	0	0	0	8.25	320

PLOTESOJ:

Ing.Esmeraldo Harapi



Ing. Mark Suli



Ing. Zegir Ujka



Bashkia Vau Dejës

LISTA E NGASTRAVE DHE N/NGASTRAVE TË FONDIT PYOR DHE KULLOSOR PUBLIK QË HIQEN/JEPEN NË PËRDORIM
Shfrytezim kromi

Subjekti Sokolaj sh.p.k.”

Formulari 5

Nr.	ID Prones	Ekonomi a Pyjor/k ullosore	Ng/neng.nr.	Sipërfaqje qe hiqet nga fondi pyjor/kull osor	Sipërfaqja		Rruge km	Linje	Gjatesia ne perdorim km	
					Sipërfaqje qe jepet ne perdorim nga fondi pyjor/kull osor ha					
1	2	3	4	5	6	7	8	9		
2	SH740016a	Vig	16a		0		1.2		0	0
	SH740017	Vig	17		0		2		0	0
3	SH740020	Vig	20		0		0		0	0
	Gjithsejt				0				0	0

PLOTESOI:

Ing.Esmeraldo Harapi



Ing.Mark Suli



Ing.Zeqir Ujka



Bashkia Vau Dejës

TABELLA PERMBLEDHJESE E VLERESIMIT FINANCIAR

Shfrytëzim kromi

Perdori mi I territorit	Sip ha	Bashkia	Volumi ne m ³ sipas asortimenteve	Volumi ne m ³ /kv/krer e	Dhenje ne perdorim lek/ha/vit		Vlera lek m ³	Shuma I	Gjatesia e perdorimi t ne km	Tarifa dhenje ne perdorim lek/km/vit					Shuma II	Totali I+II								
					Ha	leke				1	2.-5	8	9	11										
0	1	2	3																					
Trungis hte	40 Vau Dejës	L. punimi			0,98	529 200		4 0 529 200	5 0	6 0	7 Rruge	8 0	9 0	11 0 529 200	12 529 200									
																Dru zjari	0	0	0	0	0	0	0	0
																Dru zjari	0	0	0	0	0	0	0	
Cungish te	73	Dru zjari			0	0	0	0	0	3.2	Rruge	160 000	0	160 000	160 000									
																	0	0	0	0	0	0	0	
																	0	0	0	0	0	0	0	
Gjithse jt				0				0		0			0		0	0	689 200							

PLOTESOI:

Ing. Esmeraldo Harapi



Ing. Mark Suli



Ing. Zeqir Ujka

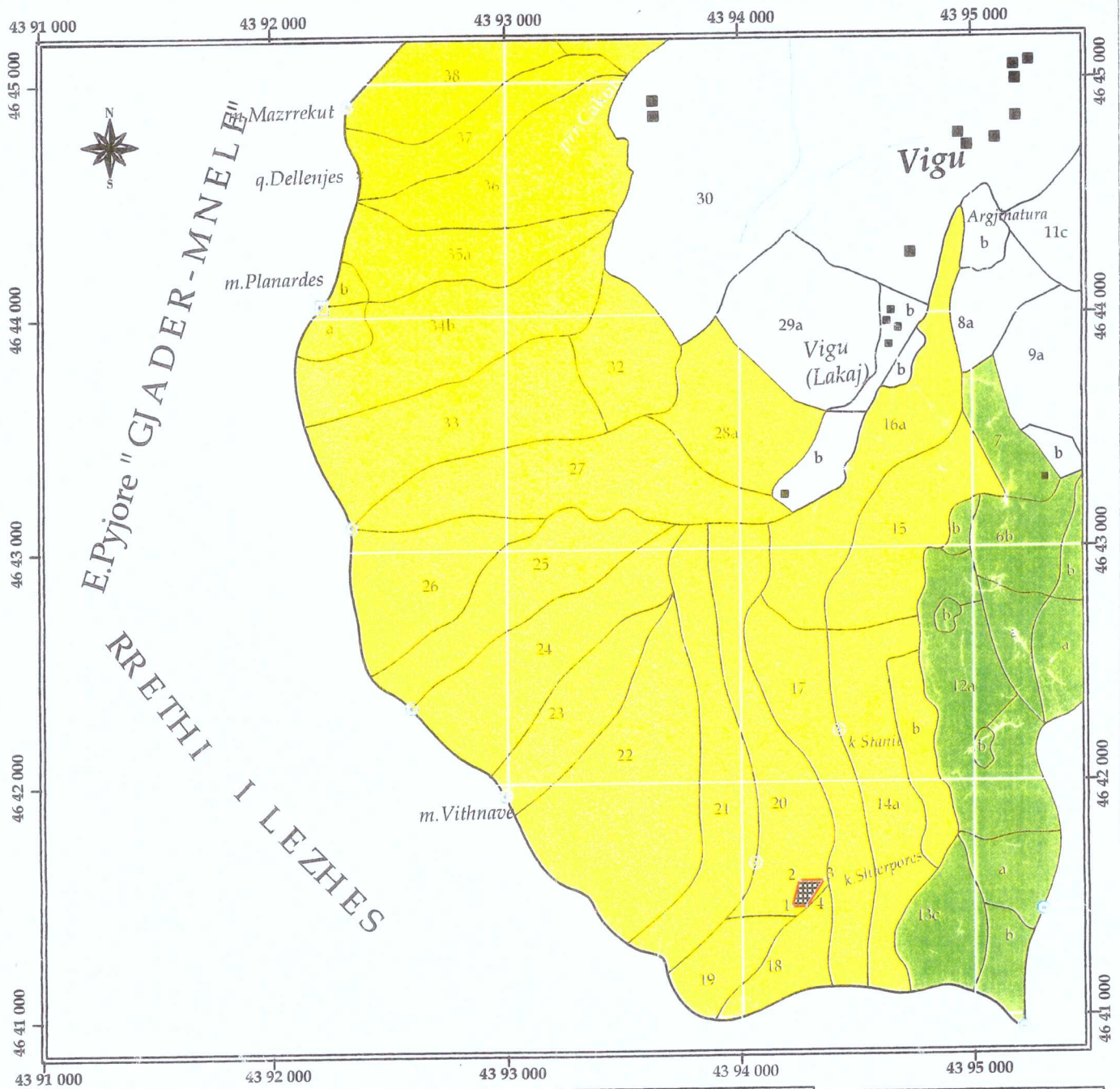


PLANI I VENDOSJES





Leja Minerare nr.1139 dt . 28.01.2008 , V.B.Kromit "TALLE " , ZK.3769 , sip.0.0098 km².

Njesia Administrative Mnele , Bashkia Vau i Dejes.

sh 1:25000



Shpjegues :

 1
 2
 3
 4

 Leja Minerare nr.1139 ,dt.28.01.2008 ,sip.0.0098 km²
 qe propozohet te hiqet nga fondi pyjor.

KOORDINATAT

Nr	Y	X
1	43 94 216	46 41 466
2	43 94 246	46 41 580
3	43 94 354	46 41 580
4	43 94 280	46 41 466

KUFIZOHET :

Veriu :Parcela nr.20
 Jugu : Parcela nr.20
 Lindja : Parcela nr.20
 Perendimi : Parcela nr.20

Ing. Top. Bektaj
 Ing. Halil Kamberi

SIPERMARRES
 "Sokolaj" shpk
 ADMINISTRATORE
 Olizana PEMATI



REPUBLIKA E SHQIPËRISË
BASHKIA VAU DEJES

Spektori Ligjor

Nr. 5014 prot.

Vau Dejes, më 26.02.2018

KONTRATE QIRAJE

PER

DHENIEN NE PERDORIM TE FONDIT PYJOR

Në zbatim të nenit 19 të ligjit Nr. 9385 datë 04.05.2005 "Për Pyjet dhe Shërbimin Pyjor", të ndryshuar, nenit 17 të ligjit Nr.9693, datë 19.03.2007 "Për fondin Kullosor të ndryshuar, nenit 801 e në vijim të ligjit Nr.7850. date 29.07.1994, "Per Kodin Civil të Republikës së Shqipërisë", të ndryshuar, Vendimin nr. 1064, datë 22.12.2010 të Këshillit të Ministrave "Për disa ndryshime në Vendimin nr.391, datë 21.6.2006 të Këshillit të Ministrave "Për përcaktimin e tarifave në sektorin e pyjeve dhe Vendimit të Këshillit të Bashkisë Vau Dejës nr. 33 date 21.05.2018, "Për miratimin për dhenie me qira për Shfrytëzim mineral Kromi "Sokolaj sh.p.k", të sipërfaqes nga prona fond **trungishte dhe cungishte**, e ndodhur në njësinë Administrative Vig Mnele" lidhet kjo kontratë qiraje ndërmjet palëve:

I. PALET :

Bashkia Vau Dejes, e përfaqësuar me autorizim nga **Zv/Kryetari Admir Hasmegaj** që këtu e më poshtë do të quhet "**Qiradhënësi**"

Dhe

"Sokolaj sh.p.k", përfaqësuar nga **Olizana Pemati**, Administratori i Shoqërisë, me NIPT Nr . **K64312403D** me adresë: Komuna Xhafzotaj, Rruga e Fllakës Durrës, Shqipëri, këtu e më poshtë referuar do të quhet "**Qiramarësi**".

Sa më sipër Palët bien dakort si më poshtë:

II. DISPOZITA TE PERGJITHSHME

Duke qenë se ekzistojnë kushtet paraprake, të cilat përbëjnë pjesë integrale të kësaj kontrate, Palët bien dakord si vijon:

1. Kushtet Paraprake dhe Shtojcat.

Kushtet Paraprake ashtu si dhe Shtojcat përbëjnë pjesë integrale të saj.

2. Përcaktime.

Sipërfaqe përdorimi: vendi në fjalë do të ushtrohet veprimtaria për qellimin e ushtrimit të aktivitetit të saj, të miratuar



Rrugë Kalimi/E Drejta e Kalimit: Rruga nga rruga kryesore për të hyrë në sipërfaqen e marrë në përdorim aktualisht është pjesë e fondit pyjor/kullosor kombëtar, e administruar nga qiradhënësi, dhe do të shërbejë subjektit.

Neni 1

Objekti i kontratës

1.1 Objekti i kësaj kontrate është, **dhenia me qira te 0.98 (ha)** (trungishte) e përfshirë në ekomominë pyjore Vig , ngastra nr. 20 në pronësi të Bashkise Vau Dejes, shoqërisë **“Sokolaj sh.p.k”**, për ushtrimin e veprimtarisë të shfrytëzimit të mineralit të Kromit”, në përputhje me Vendimin e Këshillit të Bashkise Vau Dejes **nr. 33 date 21.05.2018** me kufizimet dhe kordinatat sipas hartës pyjore ku është pasqyruar vendodhja e objektit të shfrytëzimit , të dhënë në Aneksin C.

1.2 Qiradhënësi i jep gjithashtu subjektit **“Sokolaj sh.p.k”**, në përputhje me Vendimin të Këshillit të Bashkise Vau Dejes nr. 33 date 21.05.2018 *“Për miratimin e raporteve teknike dhe procedurave për dhënie në përdorim të sipërfaqeve të fondit pyjor dhe kullosor publik në Bashkinë Vau Dejes”*, “për përdorim të **3.2 km për rrugë kalimi**, për të bërë të mundëshme kalimin nga rruga kryesore për në sipërfaqen e marrë në përdorim për **1 (një)** vit. Vendodhja e sipërfaqes së dhënë në përdorim dhe rruga kryesore tregohen në hartën pyjore ku është pasqyruar vendosja e antenes linjës dhe rrugët ndihmëse, të dhëna në Aneksin C.

Neni 2

Qëllimi

Kjo Kontratë ka për qëllim dhënien në përdorim të sipërfaqes të përcaktuar në Nenin 1 të kësaj kontrate për ushtrimin e veprimtarisë: “të shfrytëzimit të mineralit të Kromit”, vetëm sipas qëllimit dhe sipërfaqes të miratuar nga Ministri për ushtrimin e veprimtarisë dhe kërkesave të përcaktuara në kontratë dhe në Lejen Mjedisore.

Neni 3

Afati i kontratës

Kontrata e Qerasë lidhet për një afat **1 (një)** vjekar vjekar, duke filluar nga e nesërmja e nënshkrimit të kësaj kontrate.

Neni 4

Vlera e kontratës

- **Vlera e qerasë vjetore** të përdorimit, për shfrytëzimi të mineralit të Kromit” është: **0.98 ha x 540 000 leke/ha = 529 200 lekë sipas lidhjes nr 2 pika 6.1 VKM 1064 dt 22.12 2010.**
- Për përdorim të fondit pyjor të rrugës lidhese me sipërfaqen në përdorim, për tokën Cungishte është **3.2 km x 50000 leke/km = 160000 lekë sipas lidhjes nr 2 pika 12.2 VKM 1064 dt 22.12 2010.**

Njesia Administrative Vig Mnele, Bashkia Vau Dejes



- ✓ **Total: Total nga përdorimi : 689 200 (gjashtëqind e tetë dhjetë e nëntë mijë e dyqind) lekë.**

e llogaritur sipas VKM 1064, datë 22.12.2010 të Këshillit të Ministrave “Për disa ndryshime në Vendimin nr.391, datë 21.6.2006 të Këshillit të Ministrave “Për përcaktimin e tarifave në sektorin e pyjeve”

Pagesës së mësipërme, i shtohet dhe vlera e materialit drusor të llogaritur sipas raportit teknik bashkëngjitur kësaj kontrate si Aneks B:

Vlera e materialit drusor:

- Lende punimi: $0 \text{ m}^3 \times \text{---} = 0$ leke (lidhja 1/a pika I/b VKM 1064 dt 22.12 2010).
- Dru zjarri : $91.28 \text{ m}^3 \times 500 = 45640$ leke (lidhja 1/a pika II/a VKM 1064 dt 22.12 2010).

Total 45640 leke (katërdhjetë e pese mijë e gjashtëqind e katërdhjetë) leke

Njesia Administrative **Vig Mnele, Bashkia Vau Dejës**

Vlera e materialit drusor etj paguhet vetem një herë.

Gjithsej vlera e kontratës është 734 840 (Shtateqind e tridhjetw kater mijw tetwqind e dyzet) lekë.

Neni 5

Pagesa dhe regjimi i saj

- 5.1 Pagesa e qerasë do të bëhet sipas kushteve të kësaj Kontrate.
- 5.2 Pagesa do të bëhet brënda 30 (tridhjetë) ditëve nga nënshkrimi i Kontratës nga Palët.
- 5.3 Vlera e qerasë është e pandryshueshme. Ajo do të ndryshojë vetëm nëse do të ketë ndryshime të aktit nënligjor VKM nr. 391, datë 21.06.2006, “Për përcaktimin e tarifave në sektorin e Pyjeve dhe Kullotave”, të ndryshuar me V.K.M. 1064 datë 22.12.2010.
- 5.4 Qiraja do paguhet në llogarinë bankare me nr. _____, të Bashkisë Vau Dejes,
- 5.5 Në rast se Qeramarrësi nuk do të kryejë pagesën sipas kushteve të vendosura sa me sipër, Qiradhënësi përfiton një kamatë vonesë prej 0.01% për çdo ditë vonesë, por jo më shumë se 10 % e vlerës totale të vlerës së pagesës përkatëse. Për efekt të llogaritjes së kamatëvonesave do të konsiderohet data e përcaktuar në pikën 5.3 të kësaj kontrate.

Neni 6

Të drejtat dhe detyrimet e qiradhënësit

- 6.1 Qiradhënësi merr përsipër dhe i krijon qiramarrësit mundesine që ta gëzojë dhe ta përdorë atë qetësisht ndaj pretendimeve të pabazuara ligjërisht të ngritura nga të tretët.



- 6.2 Qiradhënësi nuk përgjigjet për pretendime të tjera që, nuk kanë të bëjnë sipërfaqen e dhënë në përdorim, me objektin dhe qëllimin e kontratës.
- 6.3 Qiradhënësi ka të drejtë të kërkojë zgjidhjen e njëanshme të kontratës kur qiramarrësi nuk ka shlyer vlerën e qirasë sipas përcaktimeve të neneve 4 dhe 5 të kësaj kontrate, dëmton ose nuk mirëmban e përmirëson sipërfaqen e marrë në përdorim, nuk përmbush detyrimet që rrjedhin nga kontrata, ato të përcaktuara në planin e rehabilitimit dhe kushtet e Lejes Mjedisore si dhe nga aktet ligjore dhe nënligjore në fuqi që rregullojnë veprimtarinë në fushën e mjedisit, pyjeve dhe kullotave.
- 6.4 Qiradhënësi miraton planin e rehabilitimit të mjedisit pyjor objekt përdorimi, monitoron dhe merr në dorezim sipërfaqen pas rehabilitimit.

Neni 7

Të drejtat dhe detyrimet e qiramarrësit

- 7.1 Me nënshkrimin e kësaj kontrate "Qiramarrësi" ka të drejtë që për të punësuarit e tij, agjentë, përfaqësuesit dhe çdo person tjetër që Qiramarrësi i konsideron të përshtatshëm, të ketë të drejtën të hyjë lirisht në pronën objekt të kësaj kontrate; të kryejë çdo veprim të cilin mund ta konsiderojë të nevojshëm ose të dobishëm gjatë ushtrimit të aktivitetit të tij; të transportojë mallra paisje dhe materiale të tjera brenda sipërfaqes të marrë me qira; të bëjë ndërtime të përkohëshme ose të përhershme, si dhe punime të tjera në përputhje me kërkesat e planit të rehabilitimit të sipërfaqes objekt përdorimi dhe kushteve të Lejes Mjedisore për ushtrimin e aktivitetit të saj.
- 7.2 Qiramarrësi nuk mund të transferojë të drejtën e siguruar nga kjo kontratë për përdorimin e sipërfaqes së marrë në përdorim, të tretëve, pa marrë më parë miratimin nga Qiradhënësi për ushtrimin e veprimtarisë.
- 7.3 Qiramarrësi nuk ka të drejtë të japë me qira dhe të lidhë nënkontraktime me subjekte të tjerë apo t'ja kalojë kontratën e lidhur një subjekti tjetër.
- 7.4 Qiramarrësi, do të kryejë me shpenzimet e veta, çdo punim mirëmbajtjeje që do të konsiderojë të nevojshme në sipërfaqen e marrë në përdorim dhe në Rrugën e Kalimit.
- 7.5 Qiramarrësi do të përdorë sipërfaqen e marrë në përdorim dhe Rrugën e Kalimit me qëllim për të ushtruar aktivitetin që përcaktohet në nenet 1 dhe 2 të kësaj kontrate.
- 7.6 Qiramarrësi të mbrojë dhe mirë administrojë sipërfaqen pyjore/kullosore në përputhje me dispozitat e Ligjit 9385, datë 04.05.2005 "Për pyjet dhe shërbimin pyjor", të ndryshuar dhe të Ligjit 9693, datë 19.03.2007 "Për fondin kullosor", të ndryshuar.
- 7.7 Qiramarrësi të lejojë dhe të shoqërojë punonjësit e Bashkise të ushtrojnë kontrolle për zbatueshmërinë e kërkesave të përcaktuara në kontratë për sipërfaqen e fondit pyjor/kullosor të dhënë në përdorim.
- 7.8 Qiramarrësi detyrohet të zbatojë çdo dispozitë ligjore që del e re ose ndryshim që u bëhet atyre ekzistuese për pyjet, kullotat dhe gjuetinë.
- 7.9 Për çdo shkelje të konstatuar në zbatim të pikave të mësipërme të kontratës, zbatohen kërkesat e neneve 37 dhe 38 të ligjit 9385, datë 04.05.2005 "Për pyjet dhe shërbimin pyjor", të ndryshuar.
- 7.10 Harton dhe miraton në Bashkinë Vau Dejes planin e rehabilitimit dhe ndjek zbatimin e tij.

Neni 8

Detyrime të përbashkëta të palëve



Të gjitha njoftimet dhe komunikimet midis palëve do të bëhen me shkrim në adresat e më poshme:

Për Qiradhënësin: Bashkia Vau Dejes
Për Qiramarrësin: "Sokolaj sh.p.k",
Tel kontakti 067 20 44 311

Neni 9 Forca madhore

Në rast se ndonjë nga Palët e kësaj Kontrate pengohet të përmbushë të gjitha ose një pjesë të detyrimeve të saj të parashikuara në këtë Kontratë si pasojë e Forcës Madhore, kjo Palë nuk do të jetë përgjegjëse për mospërmbushjen e detyrimeve të saj gjatë kohëzgjatjes së Forcës Madhore dhe për pasojat e shkaktuara dhe që rrjedhin nga Forca Madhore. Pezullimi i ekzekutimit të kësaj Kontrate si pasojë e Forcës Madhore do të kufizohet në periudhën e kohës gjatë së cilës do të vazhdojnë efektet e Forcës Madhore.

Neni 10 Zgjidhja e kontratës

- 10.1 Kjo kontratë përfundon në momentin e përfundimit të afatit të saj të përcaktuar në nenin 3.
- 10.2 Kjo kontratë është automatikisht e pavlefshme, nëse nuk është nënshkruar pasi të jetë marrë miratimi nga (Këshilli i Bashkise), sipas kërkesave të Nenit 17 të ligjit nr.9693, datë 19.03.2007 "Për fondin kullësor", të ndryshuar dhe nenit 19 të ligjit Nr. 9385 datë 04.05.2005 " Për Pyjet dhe Shërbimin Pyjor", të ndryshuar, si dhe kur kontrata është e pashoqëruar me Vendimin nr. 1064, datë 22.12.2010 të Këshillit të Ministrave "Për disa ndryshime në Vendimin nr.391, datë 21.6.2006 të Këshillit të Ministrave "Për përcaktimin e tarifave në sektorin e pyjeve" **lidhja 1/a pika I/b , lidhja 1/a pika II/a lidhjes nr 2 pika nr 6 dhe 12.2.** , hartën pyjore të gjereferuar me poligonin e ndertimit(gjurmen e ndertimit) koordinatat përkatëse, si dhe të firmosura dhe vulosura nga Bashkia Vau Dejes.
- 10.3 Kontrata zgjidhet përpara mbarimit të saj, për shkak të ndryshimit dhe mosrespektimit të kushteve kontraktore, të moskryerjes së pagesës së qirasë në afatin e caktuar, të mosrespektimit të kushteve të lejes mjedisore, si dhe për shkaqe të tjera që në kuptim të ligjit konsiderohen si thelbesore për marrëdhënien kontraktore.
- 10.4 Kjo kontratë zgjidhet në mënyrë të njëanshme kur subjekti për sipërfaqen që ka kryer veprimtarinë nuk e ka rehabilituar në zbatim të planit të rehabilitimit të miratuar, në rast se një detyrim i tillë është parashikuar në miratimin e Këshillit të Bashkise.
- 10.5 Nëse rezulton ndonjëri nga rastet e parashikuara në këtë nen që përben shkak për zgjidhjen e kontratës, pala e dëmtuar i dërgon një njoftim me shkrim palës tjetër duke i evituar shkeljen e kushteve të kontratës dhe lenien e një afati 7 ditor për protestimin apo përmbushjen e kushteve kontraktore dhe se në rast të kundërt, pra në rast mospërmbushjeje pas kalimit të këtij afati kontrata konsiderohet e zgjidhur. Ky



njoftim ka vleren e kushtit zgjidhes te kontrates pa qene e nevojshme qe zgjidhja te shpallet nga gjykata apo organ tjeter.

Neni 11 Dispozita të fundit

- 11.1 Për çështjet që nuk trajtohen në kontratën e mësipërme në rast se do lindin mosmarrëveshje midis palëve, do të zbatohen dispozitat e Kodit Civil që trajtojnë kontratën e qirasë.
- 11.2 Mosmarrëveshjet gjatë zbatimit të kësaj kontrate, zgjidhen me mirëkuptim të palëve në të kundërt kompetente për zgjidhjen e mosmarrëveshjeve do të jetë Gjykata e Rrethit Gjyqësor Shkoder .
- 11.3 Çdo korrigjim i kontratës, para dhe pas nënshkrimit të saj, e bën atë të pavlefshme.

Kjo kontratë qiraje u formulua në tre kopje origjinale, bashkelidhur se ciles jane plani i reabilitimit, Urdheri qe ka miratuar lidhjen e kontrates, leje e mjedisit, leje e ndertimit, aktin e regjistrimit prane QKB-se, Leja/licensa perkatese, projekt teknik dhe grafikun e punimeve te parashikuara, harten topografike me koordinatat e siperfaqes objekt perdorimi ne formatin PDF dhe ne format elektronik ne shkallen 1:10000 ku te jene evidentuar elementet kryesore, nga keto kopje një e merr Qiramarrësi, Dy Bashkia Vau Dejes .

**QIRADHENESI
BASHKIA VAU DEJES
Me autorizim
ZV/KRYETARI
Admir HASMEGAJ**



QIRAMARRESI

**Administratori
Olizana PEMATI**

Olizana Pemati

FORMULAR TIP II

DËGJESA ME PUBLIKUN PËR TU PAJISUR ME LEJE MJEDISI TË INSTALIMIT TË TIPIT A OSE B / NDRYSHIME NË FUNKSIONIMIN E INSTALIMIT TË TIPIT A DHE B

NJOFTIM

Bazuar në Ligjin Nr. 10 431, datë 09.06.2011 "Për Mbrojtjen e Mjedisit", Ligjin Nr. 10 448, datë 14.7.2011 "Për Lejet e Mjedisit", Ligjin Nr. 60/2014, datë 19.6.2014 Për një ndryshim në ligjin nr. 10 448, datë 14.7.2011 "Për lejet e mjedisit", të ndryshuar dhe VKM 419, datë 25.6.2014 "Për miratimin e kërkesave të posaçme për shqyrtimin e kërkesave për leje mjedisi të tipave A, B dhe C, për transferimin e lejeve nga një subjekt te tjetri, të kushteve për lejet respektive të mjedisit, si dhe rregullave të hollësishtme për shqyrtimin e tyre nga autoritetet kompetente deri në lëshimin e këtyre lejeve nga QKB-ja".

Agjencia Kombëtare e Mjedisit/ ARM e deleguar, njofton se do të organizojë Dëgjuesen me publikun ku ftohen publiku dhe palët e interesuara që të jenë pjesëmarrës në lidhje me aplikimin për tu pajisur me Leje Mjedisit të instalimit të Tipit A ose B / ndryshime në funksionimin e instalimeve të tipit A ose B:

- LLOJI I INSTALIMIT: *Shfrytëzim mineral kromi*
- EMRIN E PERSONIT FIZIK/JURIDIK: *"Sokolaj" shpk*
- ADRESËN E VENDODHJES SË INSTALIMIT: *Tallë, Vig, Vau i Dejës*
- ADRESA ELEKTRONIKE E AKM-SE:
- VENDI I TAKIMIT, TEL: *SHKOLLË ANARIC PËL KALË VIG (Qendror)*
- DATA DHE ORA E DËGJESËS: *09.06.2017 nga ora 10:00 - 14:00*

Ftohen të marrin pjesë në këtë takim:

- Përfaqësues nga AKM / ARM
- Përfaqësues nga NJQV
- Përfaqësues nga OJF, OJQ
- Përfaqësues nga shoqëria civile
- Përfaqësues të bizneseve përreth
- Përfaqësues nga media vizive dhe të shkruara lokale
- Banorë të zonës përreth

Koordinatat e vendit sipas Sistemit		1-y=439 4216 X=464 466	
Koordinativ GAUS KRUGE:		2-y=4394246 X=4641580	
1942_GK_ZONE_4		3-y=4394354 X=4641580	
Kapaciteti i projektuar		4-y=4394280 X=4641466	
Leje, licenca dhe autorizime deri në këtë fazë		Leje minerare Leje mjedisore e ujëtar	
Të dhëna për pronësinë e tokës sipas dokumentit të lëshuar nga ZRPP		Shtetërore	
Pëshkrimi i instalimit dhe veprimtaritë e lidhura drejtëpërdrejt me të		Shfrytëzim mineral kromi me karriere dhe nëntokë	
Lëndët e para dhe materialet ndihmëse		Naftë, lënde plasesë, Vajra	
Menaxhimi i mbetjeve		Mbetjet do të depozitohen në sheshi e depozitimit të përcaktuar	
Shkarkimet		Po	Jo
		Nqsë PO përshkruaj (Tipin, sasinë & burimin)	
1	ajër	boljerë/kaldaja	Po <input checked="" type="radio"/> Jo
		kryesore	Po <input checked="" type="radio"/> Jo
2	të mundshme dhe fluruese		Po <input checked="" type="radio"/> Jo
3	në ujërat sipërfaqësore		Po <input checked="" type="radio"/> Jo
4	në rrjetin e kanalizimeve		Po <input checked="" type="radio"/> Jo
5	ne toke		Po <input checked="" type="radio"/> Jo
6	zhurmat		Po <input checked="" type="radio"/> Jo
Indikatorët për monitorim		Do të bëhet monitorim 60 G-muj dhe të kontrollohet për colopro	
Masat zbutëse dhe parandaluese të ndikimeve në mjedis		Zona minerare do të monitorohet dhe gjëk punimeve në objekt do të kontrollohet dhe një perimetr rreth 300m nga objekti Do të bëhet rehabilitimi i zonës së Prekur gjatë vitëve dhe do të mbushet dhe do të shkojë në gjendjen e mëparshme.	



Moren pjesë në dëgjuesën me publikun si më poshtë, shoqëruar dhe me foto:

Nr	Emër, mbiemër, nënshkrimi	Institucioni, statusi	Nr. i kartës së identitetit
1	Olizoni Pjetri	Administrata	029398197
2	Tripe Kola	Administrat U.P.M.	H 15412146 L
3	Zija Gazdaj	Qendra Vite	7607310355
4	Vitor Ndoj	banor	F211250265
5	Hiben Vlasi	banor	180105039W
6	Aleksander Gela	banor	7712300270
7	Marieta Ndoj	banor	136009026P
8	Ndrec Gjon.	banor	670124082B
9	Ndrec Ndrec	banor	H212200351R
10	Nikoll Gjin	banor	1580020060K
11	Musk Kol Ndoj	Banor	
12	Ray Roli	Banor	
13	Gjin Roli	Banor	
14	Yek Roli	Banor	630317215B
15	Hiben Bryçi	D.R.M. PHADER	G 70305411 W
16			
17			
18			
19			
20			
21			
22			
23			
24			
25			
26			
27			
28			
29			
30			
31			
32			
33			
34			
35			
36			
37			
38			
39			
40			



S.H. P. K.
SOKOLAJ
 export - import
 LUSHINJE - ALBANIA

- Mbahet proces-verbal duke shënuar emrat e pjesëmarrësve, minutat e takimit të shoqëruara me foto, problemet e ngritura nga të pranishmit dhe konkluzionet e arritura gjatë kësaj mbledhje. I gjithë takimi zbardhet nga përfaqësuesi i shoqërisë dhe do t'i bashkangjitet dosjes së aplikimit pasi nënshkruhet nga palët e ftuara.