



REPUBLIKA E SHQIPËRISË

BASHKIA VAU DEJËS
DREJTORIA E SHËRBIMIT SOCIAL ARSIMIT RINISE DHE SPORTIT
SEKTORI I SHËRBIMIT SOCIAL

Adresa, Rruga "Qafa e Gurit" Vau Dejës nr. Tel: Telefon/Faks 00355 2612 0006, e-mail e-mail: info@vaudejes.gov.al

Nr. 3464 prot.

Vau Dejës, më 03, 06, 2021

Lënda: Dërgohet material për shqyrtim e miratim.

Z. Mark Bisha

KRYETAR I KËSHILLIT BASHKIAK VAU DEJËS

I nderuar zoti Kryetar,

Bashkëngjitur po ju dërgojmë projekt vendimin, për:

“Për miratimin e Planit të Strehimit Social Vendor 2021-2026”, i cili është hartuar nga Bashkia Vau Dejës me mbështetjen e UNDP, program “Leave no one behind / Askush të mos mbetet pas”, Ministria e Financave dhe Ekonomisë , Drejtoria e Strehimit; Instituti për zhvillimin e Habitatit MetroPOLIS dhe Co-PLAN.

Me respekt

KRYETAR
MARK BABANI

Konceptoi :

Përgjegjës Sektori i Asistencës Ligjore

Kristinë Shtatri

Miratoi:

Çuka Babani: Përgjegjës i Sektorit të Shërbimit Social

Datë: _____

Nr. i faqeve A4 të projekt-vendimit: _____

Nr. i faqeve A4 të relacioni shoqërues: _____

Nr. i i fletëve të dokumenteve që shoqërojnë projekt vendimin: _____





REPUBLIKA E SHQIPËRISË

BASHKIA VAU DEJËS

DREJTORIA E SHËRBIMIT SOCIAL ARSIMIT RINISE DHE SPORTIT

SEKTORI I SHËRBIMIT SOCIAL

Adresa, Rruga "Qafa e Gurit" Vau Dejës nr. Tel: Telefon/Faks 00355 2612 0006, e-mail e-mail: info@vaudejes.gov.al

PROJEKT VENDIM

Nr. 05 datë 03.06.2021

"Për miratimin e Planit të Strehimit Social Vendor 2021-2026"

Në mbështetje të nenit 24, e Ligjit nr 139/2015, datë 17.12.2015 " Për vetëqeverisjen vendore", i ndryshuar ; Ligji nr. 22/2018 "Për strehimin Social" neni 73 pika 2, b. Kryetari i Bashkisë Vau Dejës me propozimin e Sektorit të Shërbimit Social , i propozon Këshillit të Bashkisë Vau Dejës , të :

VENDOSI

1. Miratimin e Planit e Strehimit Social Vendor 2021-2026.
2. Ngarkohet për zbatimin , Sektori i Shërbimit Social, pranë Bashkisë Vau Dejës.
3. Ky vendim hyn në fuqi 10 ditë mbas shpalljes publike (sipas përcaktimeve të nenit 55, pika 6, të Ligjit nr. 139/2015 "Për vetëqeverisjen vendore").

**KRYETAR
MARK BABANI**



Konceptoi
Përgjegjës Sektori i Asistencës Ligjore
Kristinë Shtatri

Miratoi:
Përgjegjës i Sektorit të Shërbimeve Sociale
Çuka Babani



REPUBLIKA E SHQIPËRISË

BASHKIA VAU DEJËS

DREJTORIA E SHËRBIMIT SOCIAL ARSIMIT RINISE DHE SPORTIT

SEKTORI I SHËRBIMIT SOCIAL

Adresa, Rruga "Qafa e Gurit" Vau Dejës nr. Tel: Telefon/Faks 00355 2612 0006, e-mail e-mail: info@vaudejes.gov.al

Nr. 05/1 prot.

Vau Dejës, më 23, 06, 2021

RELACION

Metodologjia për hartimin e Planit Lokal të Strehimit u bazua si në proces por edhe në përmbajtje fillimisht duke mbledhur, organizuar dhe sintetizuar informacionin në dispozicion, nëpërmjet të cilës u krijua një ide mbi kontekstin e Strehimit Social në vend (nëpërmjet Pyetsorit) dhe situatës në nivel lokal (nëpërmjet Intervistave; mbledhjes së informacioneve dhe të dhënave me përfaqësues nga Bashkia). Rishikimi i dokumenteve dhe strategjive të planifikimit në nivel kombëtar dhe sidomos në nivel lokal ishte një proces i rëndësishëm prej të cilit u evidentua rëndësia që i është dhënë këtij sektori në këto dokumenta si edhe nevoja e bashkisë për këtë plan. Për të mbështetur këtë plan dhe këtë nevojë fazat pasuese u lidhën me analiza më të detajuara parashikuar kjo edhe në nenin 68 të Ligjit të Strehimit. Këto analiza patën në fokus grupet vulnerabël që ndodhen në territorin e Bashkisë Vau Dejës; nevojën për strehim; numrin e familjeve që do të përfitojnë banesa me kosto të ulët; analiza mbi rreziqet natyrore për furnizimin me banesa; burimet e financimit; lidhjet e këtij programi me programe të tjera të njësisë së vetëqeverisjes vendore; masën e subvencionimeve nga buxheti i shtetit dhe njësitë e vetëqeverisjes vendore dhe gjithashtu një analizë të përgjithshme për profilin social-ekonomik të bashkisë.

Pas mbledhjes së informacioneve dhe kryerjes së analizave u punua me përgatitjen e dokumentit "draft" të Planit Lokal të Strehimit dhe kaloi në fazë konsultimi me palët e interesuara në nivel lokal.

Faza e fundit mbyllja e raportit final nga konsultimi me palët e interesuara lokale dhe MEFE dhe PNUD dhe përgatitja e këtij Plani Lokal për Bashkinë Vau Dejës.

Konceptoi :

Përgjegjës Sektori i Asistencës Ligjore

Kristinë Shtatri

Miratoi:

Çuka Babani: Përgjegjës i Sektorit të Shërbimit Social



Schweizerische Eidgenossenschaft
Confédération suisse
Confederazione Svizzera
Confederaziun svizra

Swiss Agency for Development
and Cooperation SDC



REPUBLIKA E SHQIPERISE
MINISTRIA E FINANCAVE
DHE EKONOMISË



UNITED NATIONS
ALBANIA



BASHKIA VAU DEJËS

Programi 5- Vjeçar i Strehimit Social 2021-2026 Plani Lokal i Strehimit Social



Leave
No One
Behind



MetroPOLIS
Associated, Architecture & Planning



Co-PLAN
INSTITUTE FOR HABITAT DEVELOPMENT

Tabela e Përmbajtjes

1.	HYRJE.....	4
1.1	Qëllimi i planit	5
1.2	Metodologjia e përdorur.....	5
1.3	Struktura e dokumentit.....	6
1.4	Profili i Bashkisë	6
1.5	Dokumente Strategjike në nivel kombëtar dhe vendor	7
	Fakte mbi bashkinë (FACTSHEET)	10
2.	Vlerësim i thelluar i situatës ekzistuese	11
2.1	Analiza e trendeve demografike e social-ekonomike të popullsisë.....	11
2.2	Analiza e zhvillimit ekonomik dhe aspektet financiare	13
2.2.1	Situata financiare e bashkisë	13
2.2.1	Zhvillimi i përgjithshëm ekonomik.....	14
2.3	Analiza e Grupeve Vulnerabël	16
2.4	Shpërndarja e Shërbimeve.....	18
2.5	Analiza e Tregut të banesave në bashki.....	18
2.6	Analiza e Nevojave për Strehim Social dhe të PërbLEKueshëm (Shtojca 3&4)	20
2.7	Analiza e Trojeve Potenciale për ndërtim	27
2.8	Analiza e potencialeve të aplikimit të IFZHT.....	27
3.	Vizioni, Objektivat dhe Programet.....	28
3.1	Vizioni dhe sfidat kryesore të bashkisë.....	28
3.2	Qëllimet dhe parimet.....	28
3.3	Programet e propozuara.....	29
	Objektivi 1: Krijimi i mundësisë për Strehim të Barabartë dhe Plotësimi i Nevojave të Komunitetit për Strehim Social	29
	Objektivi 2: Nxitja e Zgjerimit të Gamës së Programve që plotëson nevojat e të gjithë banorëve nëpër ciklet e jetës.	30
	Objektivi 3: Prioritarizimi i Strehimit Social në Nivel Lokal duke siguruar një vendimmarrje të efektshme, të plotë dhe transparente	31
3.4	Programi i detajuar	32
4.	Monitorimi dhe Zbatimi.....	36
4.1	Risqet e zbatimit	36
	Referenca	38

Tabela 1. Të dhënat për Bashkinë Vau Dejës.....	6
Tabela 2- Burimet Financiare	13
Tabela 3. Struktura e ndërmarrjeve aktive	14
Tabela 4. Të ardhurat sipas burimeve (në /000 lekë)	14
Tabela 5. Shpenzimet sipas funksioneve të qeverisjes (në /000 lekë).....	15
Tabela 6. Rritja e popullsisë dhe strehimit, Censusi 1989, 2001, 2011.....	18
Tabela 7. Stoku i Banesave.....	19
Tabela 8. Referencë e gjendjes së çmimeve të tregut të banesave.....	19
Grafik 1. Shpërndarja e popullsisë sipas NjA-ve	11
Grafik 2. Trendi i popullsisë 2000-2020	11
Grafik 3. Struktura sipas grup - moshave e popullsisë (viti 2020)	12
Grafik 4. Tregues të varësisë moshore (të rinj dhe të moshuar, viti 2020).....	12
Grafik 5. Shpenzimet sipas natyrës ekonomike	15
Grafik 6. Familje përfituese të Ndihmës ekonomike dhe Karakteristikat e familjeve përfituese.....	16
Grafik 7. Të dhëna krahasuese mbi punëkërkesit e papunë sipas gjinisë	16
Grafik 8. Persona me aftësi të kufizuara sipas njësisive administrative	17
Grafik 9. Ndërtesat për qëllime banimi sipas bashkisë/komunës dhe periudhës së ndërtimit	19
Grafik 10. Aplikime sipas kategorive	24
Shtojca 1. Analiza Hapësinore	
Shtojca 2. Lëvizja e çmimeve të truLEKit	
Shtojca 3. Analiza e Nevojave për Strehim Social dhe të PërbLEKueshëm	
Shtojca 4. Analiza e Nevojave për Strehim Social dhe të PërbLEKueshëm (2)	
Shtojca 5. Aplikime për përfitim të mbështetjes financiare si pasojë e Tërmetit	
Shtojca 6. Analiza e Trojeve Potenciale për Ndërtim	

Ky dokument është realizuar nga Bashkia Vau Dejës me mbështetjen e UNDP, programi "Leave no one behind/ Askush të mos mbetet pas". Programi 5-vjeçar i strehimit është hartuar në kuadër të projektit "Mbështetje e Ministrisë së Financave dhe Ekonomisë për Rishikimin e Strategjisë së Strehimit Social 2016-2025, dhe hartimin e 3 planeve lokale të strehimit social", zbatuar nga MetroPOLIS dhe Co-PLAN, Instituti për Zhvillimin e Habitatit

Në kuadër të këtij procesi, u mbështeten katër bashki pilot, përkatësisht Përmet, Korçë, Vau Dejës dhe Vlorë, për të hartuar programet e tyre 5-vjecare të strehimit (plane vendore të strehimit social), referuar ligjit 22/2018 'Për strehimin social'.

Grupi i Punës MetroPOLIS & Co-PLAN

Rudina Toto, Ledio LEKkja, Esmerina Hidri, Kejt Dhrami, Imeldi Sokoli, Rea Muka, Gerti Delli, Merita Toska

Grup i Punës Bashkia Vau Dejës

Çuka Babani, Ana Shurdha

Mbështetur nga **Ministria e Financave dhe Ekonomisë, Drejtoria e Strehimit**

Doris Andoni, Boriانا Hasanllari, Visiana Shamo

Mbështetur nga **UNDP, "Leave no on behind"**

Anduena Shkurti

1. HYRJE

Një ndër detyrat kryesore të Bashkisë Vau Dejës për sektorin e strehimit është hartimi i programit 5-vjeçar të strehimit social në përputhje me dispozitat ligjore në fuqi. Hartimi i këtij programi shërben si kusht kryesor për përfitimin e fondeve nga Qeveria Qendrore në lidhje me gjashtë programet aktualisht të përcaktuara në ligjin për strehimin social. Gjithashtu, programi i mundëson bashkisë identifikimin e nevojave specifike për strehim social dhe planifikimin buxhetor për to. Nga ana tjetër, ministria përgjegjëse për strehimin (aktualisht Ministria e Financave dhe Ekonomisë) ka mundësinë të vlerësojë dhe rishikojë periodikisht Strategjinë Kombëtare të Strehimit duke u bazuar në të dhëna lokale dhe ecurinë e strehimit social në nivel vendor. Sipas ligjit nr. 22/2018, 'Për Strehimin Social', neni 68, programi lokal 5-vjeçar i strehimit duhet të përmbajë:

- a) **burimet e financimit**, që përfshijnë fonde nga buxheti i shtetit, fondet e siguruara nga vetë njësia e vetëqeverisjes vendore, si dhe fonde nga burime të tjera, duke përcaktuar origjinën e tyre;
- b) **nevojat për strehim**, sipas parashikimeve të këtij ligji, duke përcaktuar grupet e familjeve sipas të ardhurave dhe gjendjes së tyre sociale;
- c) **lidhjet e këtij programi me programe të tjera të njësisë së vetëqeverisjes vendore** dhe mënyrën e ndikimit të tyre te njëra-tjetra;
- ç) **masën e rritjes së fondit publik të banesave, brenda një viti financiar, me ndërtesa që do të jepen me qira, uzufukt ose huapërdorje**, si dhe **numrin dhe kategoritë e familjeve** që do të përfitojnë banesa sociale me qira, uzufukt ose huapërdorje;
- d) **numrin e familjeve që do të përfitojnë banesa me kosto të ulët** dhe mënyrat e bashkëpunimit me sektorin privat;
- dh) **masën e subvencionimeve nga buxheti i shtetit dhe njësitë e vetëqeverisjes vendore** në ndihmë të përfituesve për shlyerjen e qirave ose interesave të kredive me kushte lehtësuese;
- e) **numrin dhe sipërfaqet e trojeve të pajisura me plan zhvillimi, infrastrukturë për ndërtim banesash, numrin dhe llojin e banesave që do të ndërtohen, familjet që do të përfitojnë, formën e bashkëpunimit me sektorin privat, si dhe masën e përqindjen e kontribuesve**;
- ë) **numrin e strehëve të përkohshme dhe të banesave të specializuara që do të ndërtohen** ose do të vihen në dispozicion të përfituesve;
- f) **numrin e banesave ekzistuese ose të reja, që do të përfitojnë nga programi i granteve konkurruese** për përmirësimin e kushteve të banimit;
- g) **numrin e banesave që do të përfitohen si rezultat i zbatimit të programit për zhvillimin e zonave me qëllim strehimin**, për banesa sociale;
- gj) **numrin, vendndodhjen dhe profilin e familjeve që jetojnë në banesa që nuk mund të legalizohen dhe që preken nga investime publike ose private, sipas planeve rregulluese**

Plani i shtjelluar në vijim të këtij dokumenti trajton çështjet e programit 5-vjeçar sipas ligjit, por ndërkohë vendos edhe një kornizë strategjike në lidhje me strehimin social. Plani përmban një vizion dhe objektiva të zbërthyer në programin konkret me aktivitete. Për këtë arsye, si dhe për të shmangur çdo ngatërrim të mundshëm me gjashtë programet e strehimit social të parashikuara nga ligji, në këtë dokument përdoret edhe emërtimi 'Plan' për të nënkuptuar 'Programi 5-vjeçar i strehimit social'.

1.1 Qëllimi i planit

Qëllimi i hartimit të programit 5-vjeçar të strehimit për Bashkinë Vau Dejé është njohja dhe identifikimi i grupeve vulnerabël dhe nevoja e tyre për strehim, dhe propozimi i alternativave afatmesme për sigurimin e strehimit të përbLEKueshëm, sipas programeve të legjislationit përkatës. Bazuar në nenin 68 të ligjit 22/2018 'Për strehimin social', strukturat përkatëse të njësisë së vetëqeverisjes vendore hartojnë programe 5-vjeçare strehimi social për popullsinë nën juridiksionin e tyre, të cilat miratohen nga këshilli bashkiak i njësisë.

Qëllimi i planit detajohet si më poshtë:

- (i) vlerësimi i kontekstit dhe nevojave për strehim social për grupet sipas ligjit dhe veçanërisht ato më të cenuara në territorin e bashkisë;
- (ii) vlerësim i kapaciteteve në nivel bashkie qofshin ato njerëzore, teknike, financiare dhe organizative për të adresuar shërbime/nevoja të tilla;
- (iii) propozime konkrete dhe vlerësime të buxhetit për zbatimin e tyre, sipas nevojave për strehim dhe instrumenteve ligjore e financiare.

1.2 Metodologjia e përdorur

Metodologjia për hartimin e Planit Lokal të Strehimit u bazua si në proces por edhe në përmbajtje fillimisht duke mbledhur, organizuar dhe sintetizuar informacionin në dispozicion, nëpërmjet të cilës u krijua një ide mbi kontekstin e Strehimit Social në vend (nëpërmjet Pyetsorit) dhe situatës në nivel lokal (nëpërmjet Intervistave; mbledhjes së informacioneve dhe të dhënave me përfaqësues nga Bashkia). Rishikimi i dokumenteve dhe strategjive të planifikimit në nivel kombëtar dhe sidomos në nivel lokal ishte një proces i rëndësishëm prej të cilit u evidentua rëndësia që i është dhënë këtij sektori në këto dokumenta si edhe nevoja e bashkisë për këtë plan. Për të mbështetur këtë plan dhe këtë nevojë fazat pasuese u lidhën me analiza më të detajuara parashikuar kjo edhe në nenin 68 të Ligjit të Strehimit. Këto analiza patën në fokus grupet vulnerabël që ndodhen në territorin e Bashkisë Vau Dejës; nevojën për strehim; numrin e familjeve që do të përfitojnë banesa me kosto të ulët; analiza mbi rreziqet natyrore për furnizimin me banesa; burimet e financimit; lidhjet e këtij programi me programe të tjera të njësisë së vetëqeverisjes vendore; masën e subvencionimeve nga buxheti i shtetit dhe njësitë e vetëqeverisjes vendore dhe gjithashtu një analizë të përgjithshme për profilin social-ekonomik të bashkisë.

Pas mbledhjes së informacioneve dhe kryerjes së analizave u punua me përgatitjen e dokumentit "draft" të Planit Lokal të Strehimit dhe kaloi në fazë konsultimi me palët e interesuara në nivel lokal.

Faza e fundit mbyllja e raportit final nga konsultimi me palët e interesuara lokale dhe MEFÉ dhe PNUD dhe përgatitja e këtij Plani Lokal për Bashkinë Vau Dejës.

1.3 Struktura e dokumentit

Plani është strukturuar në 3 pjesë kryesore:

- I. Përshkrimi i përgjithshëm mbi Bashkinë dhe të dhëna bazë;
- II. Analiza të thelluara të situatës ekzistuese: tendenca demografike e social-ekonomike; grupet e cenuara (vulnerabël); tregu i banesave në Vau Dejës; nevojat për strehim social dhe të përbLËKueshëm; troje potenciale për ndërtim për qëllime strehimin social në bashki; potenciale për aplikimin e instrumenteve financiare për zhvillimin e tokës, sipas legjislacionit për planifikimin e territorit dhe ligjit nr. 22/2018 'Për strehimin social'.
- III. Paraqitja e Vizionit, Objektivave dhe Programeve/ Projekteve që i përshtaten bashkisë si rezultat i analizave, përfshirë edhe udhëzime për monitorimin dhe zbatimin e planit.

1.4 Profili i Bashkisë

Bashkia e re e Vaut të Dejës, pas reformës Territoriale Administrative është e përbërë nga gjashtë njësi administrative: Vau-Dejës, Bushat, Hajmel, Vig-Mnelë, Shllak, Temal. Kufizohet në veri dhe në perëndim me Bashkinë e Shkodrës, në jug me Bashkitë Pukë dhe Lezhë ndërsa në lindje me Bashkinë Fushë-Arrëz. Bashkia ka një sipërfaqe prej 499,09 km² dhe një popullsi prej 51,808 banorë, 14,530 familjeve sipas të dhënave të Drejtorisë së Përgjithshme të Gjendjes Civile (viti). Përqëndrimi më i lartë i popullsisë është në Bushat (48%), Vaun e Dejës & Temal me 30% të popullsisë, Hajmel dhe Vig Mnele 18% dhe në Shllak vetëm 4% të popullsisë.

Qëndrat kryesore të banimit janë Bushat dhe Vau i Dejës, ndërkohë pjesa tjetër e territorit ka paraqesin një përqendrim të ulët, sidomos në zonat malore. Pavarësisht se si numër popullsie këto qendra të mëdha banimi cilësohen si zona banimi urbane (INSTAT, 2014) në tërësi kjo bashki ka karakter rural, me 10 465 ha tokë bujqësore. Si e tillë paraqet një sfidë për të hartuar programe që lidhen me strehimin social për shkak të disavantazheve që paraqiten nga terreni në aspektin e largësisë për të marrë shërbime të caktuara. Një tjetër problematika e zonave të thella rurale është paraqet varfëria dhe papunësinë. Këto disavantazhe i bëjnë Programet e Strehimit Social në Vaun e Dejës një sfidë por jo të përealizueshme pasi përtej përfitimit që vjen nga strehimi si shërbim, mundësia për të mbajtur popullsinë në komunitet e tyre mund të minimizojë edhe një nga problemet që shoqëria shqiptare po has, atë të migrimit. Këto sfida dhe mundësi theksojnë rëndësinë që ka hartimi i programeve sociale që mbështeten në një njohje të mirë të situatës lokale.

Tabela 1. Të dhënat për Bashkinë Vau Dejës

Njesitë administrative	Qytetet dhe fshatrat	Popullsia	Densiteti (ba/km ²)
Vau-Dejës	Qytetet Vau Dejes Fshatrat: Mjede, Spathare, Shelqet, Kaç, Naraç, Dush, Karmë, Gomsiqe	15,749	90,36
Bushat	Fshatrat: Bushat, Shkjezë, Plezhë, Kosmaç, Stajkë, Ashtë, Rranxa, Fshat i Ri, Mali i Jushit, Plepan-Konaj, Melgush, Barbullush, Kukël, Hoten	24,934	139,62

Vig-Mnele	Fshatrat: Mnelë e Madhe, Mnelë e Vogël, Vig		20,56
Hajmel	Fshatrat: Hajmel, Dheu i Lehtë, Pistull, Paçram, Nënshatë	9,169	118,44
Temal	Fshatrat: Koman, Qerret, Arrë, Vilë, Telum, Kllogjen, MalagjiKajvLEK, Toplanë, Sermë, Gushtë	15,749	13,77
Shllak	Fshatrat: Vukjakaj-Gegaj, Palaj-Gushaj, Benë, Kroni i Madh, Barcollë, Vukaj, Uk-Bibaj	24,934	10,70

Burimi: Porta Vendore, Bashkia Vau Dejës <https://portavendore.al/bashkia-vau-dejes/pasaporta-vau-dejes/njesite-administrative/>

Situata e Strehimit në bashki lidhet ngushtë me ndryshimin e popullsisë dhe kryesisht nevojës për përmirësim të banesave. Popullsia lokale është rritur me 6.7% (mesatarisht 0.43% në vit). Katër njësitë administrative (Bushat, Vau-Dejës, Hajmel dhe Shllak) karakterizohen nga trend pozitiv në rritjen e popullsisë. Këtu vihet re një rritje konstante dhe e vazhduar në Hajmel dhe rritje të vazhduara me tendencë ngadalësimi vitet e fundit në Bushat e Vaun e Dejës. Këto tendenca lidhen më fenomenin e migrimit të brendshëm nga zonat rurale të largëta drejt zonave urbane. Si rezultat edhe nevoja për strehim dhe kërkesat për këtë shërbim kanë ardhur në rritje. Rritja e kërkesës për strehim social është rritur edhe për shkak të kompleksitetit të strukturës sociale të familjeve dhe grupeve në nevojë, po aq edhe me tregun jo të përbLEKueshëm nga popullsia në rritje. Edhe pse kërkesa ka ardhur në rritje bashkia e Vau Dejës nuk është në pozitat më të favorshme të mundshme sa i përket buxhetit për strehimin social. Për të përbLEKuar sfidën e strehimit social nevojitet bashkëpunimi mes aktorëve publikë e privatë dhe midis nivelit vendor e qendror të qeverisjes.

Në zonat urbane të Vau Dejës, zbatimi i programeve të strehimit social është thelbësor për zhvillimin e qëndrueshëm të komunitetit, sepse ul pabarazitë dhe mundëson trajtimin e grupeve vulnerabël me kushte më të mira strukturore, shëndetësore dhe sanitare të banesave. Ndërkohë, në zonat rurale disa nga sfidat që mund të hasin këto njësi administrative janë:

- Kalimi i të drejtave të pronësisë, që kërkojnë ndërhyrjen e pushtetit qendror.
- Cilësi jo e mirë strukturore e banesave, të cila kanë të ngjarë të shemben ose të jenë në rrezik shembjeje.
- Kushtet shëndetësore dhe sanitare të banesave janë më të ulëta.
- Aksesit në shërbimeve publike dhe sociale është më i ulët.

Nga ana tjetër zonat rurale mund të kenë në dispozicion truLEK të lirë ndërtimi dhe sipërfaqja mesatare e tokës së lirë për njësitë administrative rurale është 77,000 m²; ndërkohë që për njësitë administrative urbane është 8,366 m² (Ministria e Zhvillimit Urban, MZHU, 2016).

1.5 Dokumente Strategjike në nivel kombëtar dhe vendor

Strategjia e Strehimit Social 2016-2025, është një ndër dokumentet kryesore strategjike në nivel kombëtar si bazë referimi për hartimin e programit 5-vjeçar në nivel vendor. Kjo strategji ka mundësuar rishikimin dhe përmirësimin e kuadrit ekzistues institucional, ligjor dhe rregullator të sektorit të strehimit, sikundër i ka hapur rrugë programeve të reja për strehimin social, të përcaktuara aktualisht në

ligjin nr 22/2018. Vetë strategjia është aktualisht në një proces rishikimi, pa ndryshuar thelbin e saj, por duke rivlerësuar planin e veprimit.

Në nivel Vendor, Plani i Përgjithshëm Vendor është dokumenti bazë për përcaktimin e politikave të zhvillimit të territorit. Territori i kësaj bashkie cilësohet si territor kompleks ku bashkia është një përzjerje e tokës urbane ku jetohet, punohet e konsumohet, i tokës së kultivuar ku prodhohet dhe i territoreve periferike që ndërmjetësojnë mes të dyjave.

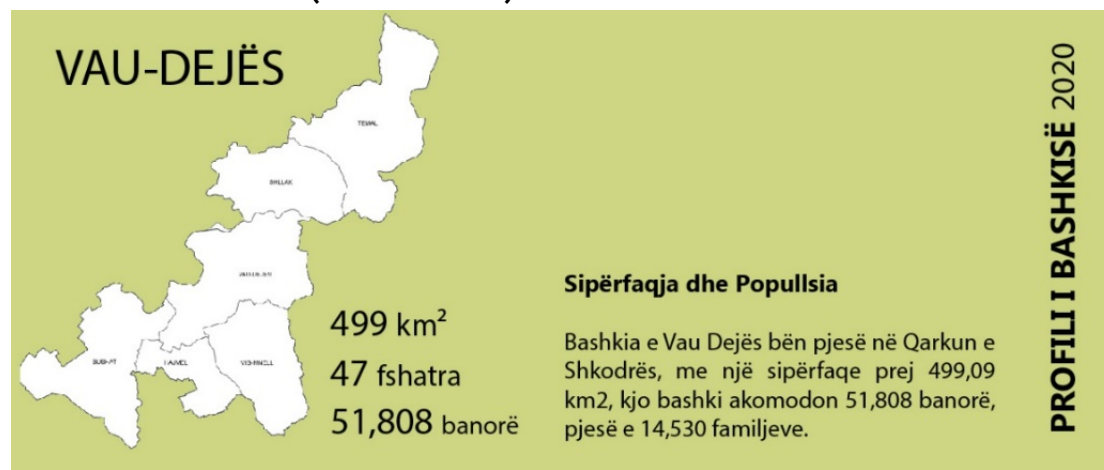
- Dokumenti i Strategjisë evidenton një objektiv që lidhet me strehimin social, atë të përfshirjes së vendbanimeve të reja për strehim publik në strukturën urbane ekzistuese, që do të realizohet nëpërmjet kompensimit dhe transferimit të së drejtës për zhvillim në zonat e parashikuara për zgjerim. (BASHKIA VAU-DEJES, 2017)
- Dokumenti i planit në seksionin e propozimeve të tij një nga pikat e propozimeve është edhe Plani i Strehimit i cili parashikon sipërfaqe banesash për strehim social nën kategorinë e përcaktuar për shërbime dhe institucione me një sipërfaqe prej 4.20 ha të pozicionuar në Njësinë Administrative Vau – Dejës përkatësisht Njësia Strukturore VD-UB-101.

Plani Social i Bashkisë Vau i Dejës u miratua në Dhjetor 2020, bazuar në Ligjin nr. 121/2016 “Mbi shërbimet e kujdesit shoqëror në Republikën e Shqipërisë” ku nëpërmjet këtij ligji Bashkitë ngarkohen me detyrën e përgatitjes së këtyre Planeve bazuar në nevojat e identifikuar për shërbime të kujdesit shoqëror në territorin e tyre (Consulting, 2020). Objektivi i këtij programi tre vjeçar (2021 – 2023) është fuqizimi i personave dhe grupeve vulnerabël për të patur akses të barabartë në shërbimet publike, për të patur zë në vendimarrjet që ndikojnë mbi jetën e tyre dhe për të kërkuar përgjegjshmëri nga ata që kanë funksione publike. Në lidhje me strehimin social, format e ndryshme të shërbimeve të kujdesit shoqëror ku bën pjesë edhe strehimi i cilëson si një udhërrëfyes në ngritjen e sistemit komunitar të shërbimeve të kujdesit shoqëror për Bashkinë e vendosur në kontekstin lokal sipas nevojave për shërbime të identifikuar. Format e shërbimeve të kujdesit shoqëror janë: a) Shërbime parashoqërore, ku përfshihen informimi dhe këshillimi, ndërhyrja e hershme, këshillimi on-line; b) Shërbime në komunitet, ku përfshihen shërbimi në familje, alternativ, multifunksional, ditor dhe gjysmëditor, i emergjencës 72-orëshe, i strehimit të mbrojtur për të pastrehët; c) Shërbime rezidenciale afatgjata dhe shërbime të specializuara. Ky plan paraqet edhe një sërë sfidash që ka sektori i shërbimit social si: Personel i limituar për menaxhimin e rasteve sociale; Mungesa në infrastrukturë e buxhet për menaxhimin e rasteve; Niveli i lartë i varfërisë dhe mungesa e shërbimeve dhe Nevoja për ngritje kapacitetesh përfshirë këtu edhe sektorin e Strehimit social. Me shumë rëndësi për grupe të ndryshme në nevojë evidentohen disa hapa/masa që duhet të ndërmerren apo të vazhdojnë të aplikohen si: Informimi dhe këshillimi i vazhdueshëm për punësim për përmirësimin e situatës së individit; Program për fuqizimin ekonomik; Duhet të vijoj praktika e ngritur e këshillimit social e ligjor për personat me aftësi të kufizuara; Shërbime rehabilituese; Shërbimet në familje për persona me aftësi të kufizuara; Shërbimi i strehimit të mbrojtur/strehim social për viktimat e dhunës në familje, viktimave të trafikimit të cilët nuk kanë një strehë dhe një sërë masash të tjera.

Plani buxhetor afatmesëm miratohet në zbatim të Ligjit Nr.139/2015 “Për vetëqeverisjen vendore”, në nenin 34 të ligjit Nr.9936, ku çdo njësi e vetëqeverisjes vendore harton, miraton, zbaton dhe administron çdo vit buxhetin e vet, pa deficit, si dhe në përputhje me legjislacionin në fuqi që rregullon administrimin e zbatimin e sistemit buxhetor dhe ligjin për financat vendore. NJQV janë përgjegjëse edhe për përgatitjen e programeve buxhetore afatmesem. Bashkia Vau Dejës ka miratuar Relacionin e programit

buxhetor Afatmesëm vendor për periudhën kohore 2020 – 2022 dhe 2021 -2023 ku në to parashikohen shpenzimet si edhe investimet për funksione të ndryshme ndër këto edhe funksioni për mbrojtjen sociale ku përfshihet edhe Strehimi Social. Tavanet për PBA 2020-2022 për funksionin specifik të Strehimit social parashikojnë buxhet vetëm për Pagat dhe sigurimet shoqërore gjë e cila tregon për një mangësi në prioritarizimin e këtij funksioni.

Fakte mbi bashkinë (FACTSHEET)



Të dhëna mbi njësitë administrative

Vau i Dejës	13 035 banorë
Bushat	24 200 banorë
Temal	2 520 banorë
Shllak	1 899 banorë
Hajmel	6 300 banorë
Vig Mnelë	2 177 banorë

Numrin më të lartë të popullsisë e gjejmë në Bushat (48%) dhe në Vaun e Dejës & Temal gjejmë 30% të popullsisë, ndërsa në Hajmel dhe Vig Mnele 18% dhe në Shllak vetëm 4% të popullsisë

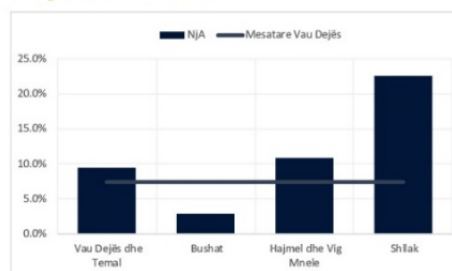
Struktura e popullsisë

26% fëmijë të grupmoshës 0-18 vjeç
 64% individë të grupmoshës 19-64 vjeç
 10% individë të grupmoshës mbi 65 vjeç

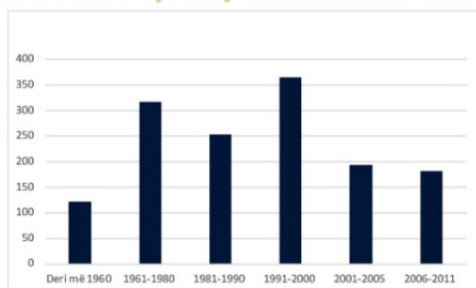
Zhvillimi ekonomik

Aktivitetet e vogla ekonomike si shërbime dhe tregëti, të pozicionuara kryesisht në qytetin Vau-Dejës si dhe përgjatë rrugës kryesore kombëtare Shkodër Pukë.

Aspekti Social



Ndërtesat për qëllime banimi në Vau Dejës dhe periudhës së ndërtimit

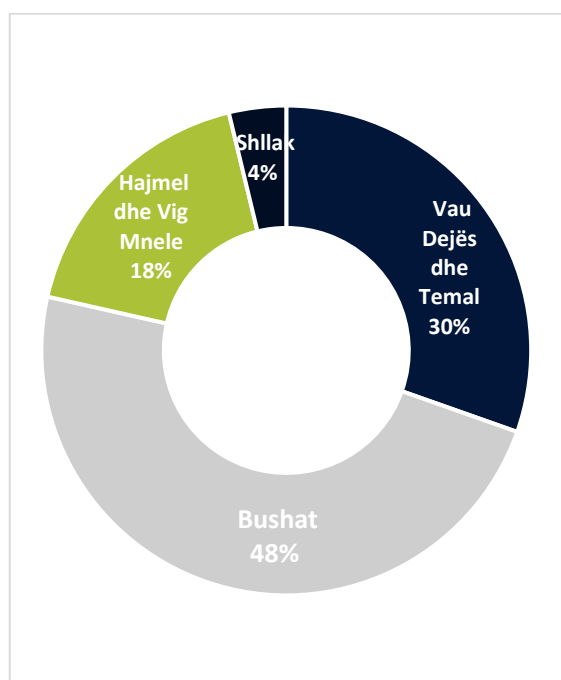


2. Vlerësim i thelluar i situatës ekzistuese

2.1 Analiza e trendeve demografike e social-ekonomike të popullsisë

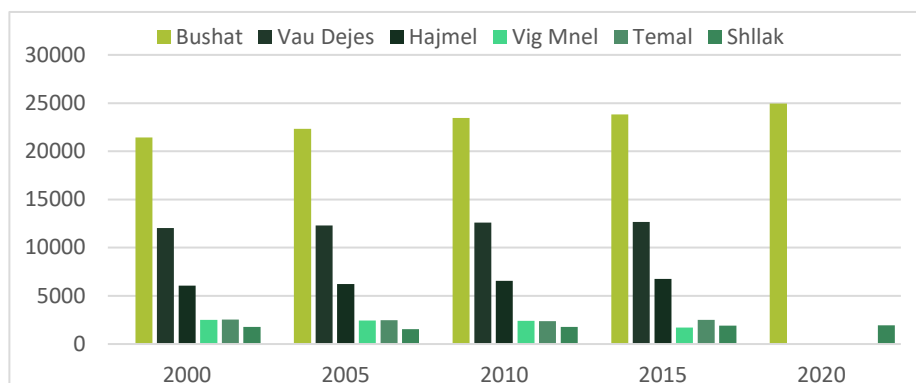
Bashkia Vau Dejës sipas Censurit të vitit 2011, numëron 30,438 banorë ndërkohë që sipas RGJC 2020 kjo bashki ka një popullsi prej 51808 banorë me një shpërndarje popullsie prej 48% Bushat; 30% Vau Dejës & Temal; 18% Hajmel & Vig Mnele dhe 4% Shllak (Grafik 1).

Grafik 1. Shpërndarja e popullsisë sipas NjA-ve



Burimi: Raporti i vlerësimit të nevojave për shërbime të kujdesit shoqëror (Gusht 2020)

Popullsia në Shqipëri, në nivel kombëtar ka pësuar ndryshime të theksuara demografike në dy dekadat e fundit, jo vetëm në formën e tkurrjes së popullsisë por edhe përmes ndryshimit të strukturës demografike. Nga ana tjetër të dhënat në nivel lokal tregojnë për një trend pozitiv të popullsisë përgjatë periudhës 2000 – 2020, bazuar në të dhënat e Regjistrit Civil (Grafik 2).



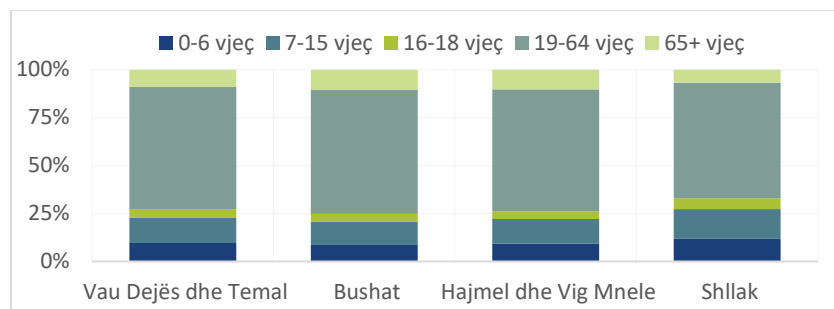
Grafik 2. Trendi i popullsisë 2000-2020

Burimi: PPV & Raporti i vlerësimit të nevojave për shërbime të kujdesit shoqëror (Gusht 2020)

Popullsia lokale është rritur me 6.7% (mesatarisht 0.43% në vit). Rritja më e madhe ka ndodhur përgjatë viteve 2005-2010, ndërsa gjatë viteve 2010-2015 reflektohet një rritje mesatare prej 0.07% në vit. Katër njësitë administrative (Bushat, Vau-Dejës, Hajmel dhe Shllak) karakterizohen nga trend pozitiv në rritjen e popullsisë. Këtu vihet re një rritje konstante dhe e vazhduar në Hajmel dhe rritje të vazhduara me tendencë ngadalësimi vitet e fundit në Bushat e Vaun e Dejës. Këto tendenca lidhen më fenomenin e migrimit të brendshëm nga zonat rurale të largëta drejt zonave urbane.

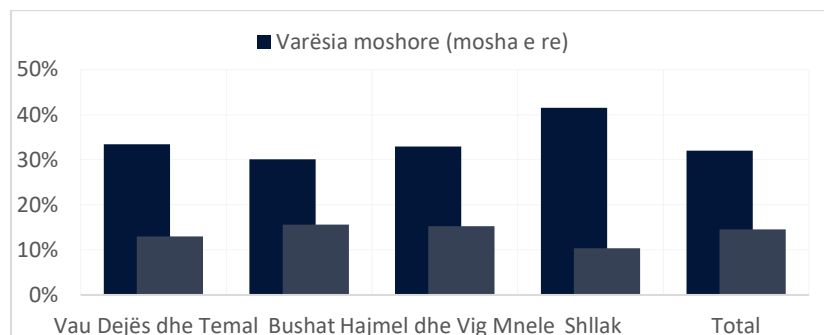
Krahas tkurrjes së popullsisë, struktura moshore dhe treguesit e varësisë moshore tregojnë për ulje të varësisë rinore dhe rritje të asaj të grupeve të moshuar. Në Bashkinë Vau Dejës do të shohim që rreth 63% e popullsisë janë popullsia e aftë për punë dhe vetëm 9% në të gjithë territorin e bashkisë janë +65 vjeç (Grafik 3) dhe ky ndryshim vihet re edhe tek Grafiku i Raportit të treguesve të varësisë moshore (të rinj dhe të moshuar, viti 2020) (Grafik 4).

Grafik 3. Struktura sipas grup - moshave e popullsisë (viti 2020)



Burimi: Raporti i vlerësimit të nevojave për shërbime të kujdesit shoqëror (Gusht 2020)

Grafik 4. Tregues të varësisë moshore (të rinj dhe të moshuar, viti 2020)



Burimi: Raporti i vlerësimit të nevojave për shërbime të kujdesit shoqëror (Gusht 2020)

2.2 Analiza e zhvillimit ekonomik dhe aspektet financiare

2.2.1 Situata financiare e bashkisë

Ligji Nr.139/2015 "Për vetëqeverisjen vendore", në nenin 34 të ligjit Nr.9936, çdo njësi e vetëqeverisjes vendore harton, miraton, zbaton dhe administron çdo vit buxhetin e vet, pa deficit, si dhe në përputhje me legjislacionin në fuqi që rregullon administrimin e zbatimin e sistemit buxhetor dhe ligjin për financat vendore. NJQV janë përgjegjëse edhe për përgatitjen e programeve buxhetore afatmesem.

Bashkia Vau Dejës, ka përgatitur Të Ardhurat dhe shpenzimet e PBA-se, për Vitet 2020-2022 dhe gjithashtu edhe për Vitet 2021-2023. Në mënyrë që të analizohet buxheti i bashkisë është marrë në konsideratë programi buxhetor afatmesëm 2020-2022 dhe për të patur një të dhënë më realiste është konsideruar Viti 2021 nga PBA 2021-2023.

Tabela 2- Burimet Financiare

Nr.	Burimet e financimit	Plan 2019	Plan 2020	Plan 2021
1	Të ardhurat	262,435	272,271	211,211
2	Transferta e pakushtëzuar	228,072	246,298	198,000
3	Transferta e kushtëzuar	321,091	279,742	104,223
4	Transferta specifike	102,346	102,346	300,366
	Total	913,943	900,656	813,800

Burimi: Bashkia Vau Dejës (2019)

Burimet Financiare 2019-2021 kanë pësuar luhatje dhe pavarësisht të Ardhurave që në vitin 2020 kanë shënuar një rritje për vitin 2021 është parashikuar një rënie. Kjo rënie vjen si rezultat i pandemisë. Të njëjtin ritëm ndjekin edhe transfertat e pakushtëzuara. Ndërkaq transfertat e kushtëzuara kanë pësuar rënie që prej vitit 2019. Për vitin 2021 me më shumë se 50% janë parashikuar Transfertat Specifike.

Tavanet për PBA 2020-2022 për funksionin specifik të Strehimit social parashikojnë buxhet vetëm për Pagat dhe sigurimet shoqërore gjë e cila tregon për një mangësi në prioritetarizimin e këtij funksioni.

2.2.1 Zhvillimi i përgjithshëm ekonomik

Një komponent tjetër i cili merret parasysh është edhe plani i të ardhurave të veta. Kjo analizë është bazuar në *Profilet e Bashkisë për Vitin 2019, në portalin e Financave Vendore*).

Stoku i ndërmarrjeve aktive në bashkinë Vau i Dejës shënoi rënie me rreth 3% në terma vjetorë ose u pakësua me rreth 31 njësi. Në terma strukturorë, bizneset janë të përqëndruara në prodhimin e të mirave (rreth 64% e totalit) dhe operojnë kryesisht në bujqësi, pyje dhe peshkim. Në vitin 2018, ndërmarrjet aktive në prodhimin e të mirave shënuan rritje me rreth 1%. Në të kundërt, stoku i ndërmarrjeve aktive në ofrimin e shërbimeve u tkurr me rreth 8% ose u pakësua me rreth 37 njësi.

Tabela 3. Struktura e ndërmarrjeve aktive

	2015	2016	2017	2018
Gjithsej	969	1,149	1,209	1,178
Prodhuesit e të mirave	483	668	744	750
Bujqësi, pyje, peshkim	375	570	653	665
Industria	81	77	74	69
Ndërtimi	27	21	17	16
Prodhuesit e shërbimeve	486	481	465	428
Tregtia	243	242	225	212
Transport, magazinim	43	41	38	30
Akomodim, shërbime ushqimore	117	116	112	105
Informacion, komunikacion	5	6	8	9
Shërbime të tjera	78	76	82	72

Burimi: INSTAT

Tabela 4. Të ardhurat sipas burimeve (në /000 lekë)

	2017	2018	2019
A. Të ardhura vendore	73,704	113,599	102,749
A1. Të ardhura nga taksat	32,248	41,032	62,068
<i>Tatimi i thjesht. mbi fitimin e BV</i>	353	546	643
<i>Taksa mbi pasuritë e paluajtshme</i>	20,024	27,299	22,193
<i>Taksa e hotelit</i>	5	11	-
<i>Taksa e ndikimit në infrastrukturë</i>	3,989	8,295	27,340
<i>Taksa të tjera</i>	7,877	4,880	11,893
A2. Të ardhura nga tarifatat	39,899	72,567	40,681
<i>Tarifa për shërbimet publike</i>	25,544	37,149	30,475
<i>Tarifa për zënie e hapësirave publike</i>	44	892	830
<i>Tarifa të tjera administrative</i>	14,311	34,526	9,376
A3. Të ardhura të tjera	1,557	-	-
B. Transferta ndërqeveritare	900,967	885,609	696,365
B1. Taksa të ndara	8,811	12,853	13,541
B2. Tr. pakusht & specifike	277,657	306,996	317,429
B3. Transferta të kushtëzuara	614,499	565,761	365,395
TE ARDHURA TOTALE	974,671	999,208	799,114

Burimi: www.financatvendore.al

Burimet financiare në dispozicion të bashkisë Vau i Dejës kanë pasur luhate gjatë tre viteve të fundit. Në fund të vitit 2019, të ardhurat totale shënuan rënie vjetore me rreth 15%. Ngushtimi vjetor i të hyrave nga transfertat ndërqeveritare me rreth 21% ishte përcaktuesi kryesor i zhvillimeve në të ardhurat totale përgjatë vitit 2019. Ndonëse në masë më të vogël, në të njëjtin kohë ngushtues kontribuoi dhe rënia e të ardhurave nga burimet e veta vendore me rreth 10% në terma vjetorë. Ndër kategoritë e të ardhurave nga burimet e veta vendore, vihet re rritje me rreth 51% e të hyrave nga taksat vendore (taksa e ndikimit në infrastrukturë nga ndërtimet e reja). Rënie vjetore prej

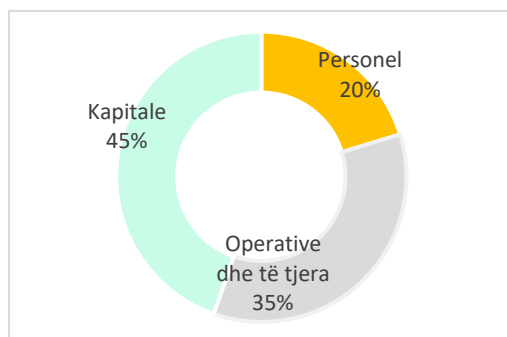
rreth 44% u regjistrua në nivelin e të ardhurave nga tarifatat vendore.

Tabela 5. Shpenzimet sipas funksioneve të qeverisjes (në /000 lekë)

	2017	2018	2019
1. Shërbimet e përgjithshme publike	107,103	111,388	128,188
2. Rendi dhe siguria publike	-	-	16,730
3. Çështjet ekonomike	238,741	58,725	294,351
Çështjet ekonomike, tregtare, punës	1,588	-	1,251
Bujqësia, pyjet, peshkimi, gjuetia	118,206	24,123	35,126
Transporti	118,907	34,573	257,964
Industri te tjera	40	30	10
4. Mbrojtja e mjedisit	-	-	1,829
5. Strehimi, komoditetet e komunitetit	270,392	313,629	153,825
Strehimi dhe urbanistika vendore	-	7,660	17,718
Zhvillimi i komunitetit	233,276	271,828	74,804
Furnizimi me ujë	37,116	34,142	61,303
6. Shëndetësia	-	-	-
7. Argëtimi, kultura, çështjet fetare	32	39	120
8. Arsimi	76,762	112,880	166,969
Arsimi parashkollor dhe fillor	58,652	61,286	95,929
Arsimi i mesëm	18,109	51,595	71,040
9. Mbrojtja Sociale	269,836	282,662	250,302
Shpenzime totale	962,866	879,323	1,012,313

Burimi: www.financatvendore.al

Grafik 5. Shpenzimet sipas natyrës ekonomike



Referuar të dhënave për shpenzimet sipas natyrës ekonomike, shpenzimet kapitale përfaqësuan rreth 44.7% të shpenzimeve totale të vitit 2019. Shpenzimet kapitale rezultojnë të jenë rritur me rreth 30.4% në terma vjetorë. Shpenzimet korrente të bashkisë Vau i Dejës zënë peshë të rëndësishme në totalin e shpenzimeve, rreth 55.3% kryesuar nga: transfertat për buxhetet familjare dhe paaftësia, personeli dhe shpenzime operative.

Burimi: www.financatvendore.al

Shpenzimet totale në bashkinë Vau Dejës shënuan rritje me rreth 15.1% në terma vjetorë në fund të vitit 2019. **Mbrojtja sociale dhe çështjet ekonomike janë dy funksionet më me peshë në bashkinë e Vuat të Dejës.** Shpenzimet në funksionin “çështjet ekonomike” shënuan rritje nga rreth 58.7 milionë lekë në vitin 2018 në rreth 294.3 milionë lekë në vitin 2019. Në rritje prej rreth 48% krahasuar me një vit më parë rezultojnë edhe shpenzimet në funksionin e arsimit, parashkollor, fillor dhe të mesëm. **Në të kundërt, shpenzimet për funksionin “strehimi dhe komoditetet e komunitetit” shënuan rënie të theksuar me rreth 51% në terma vjetorë (zhvillimi i komunitetit).**

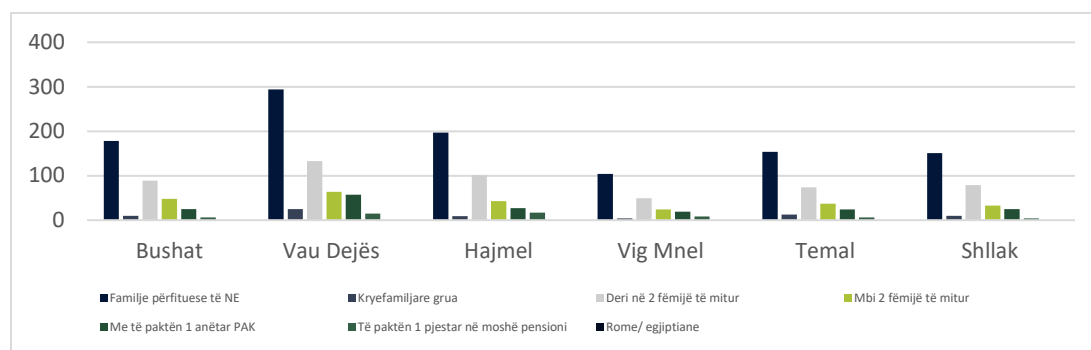
Nga sa më sipër, kuptohet që bashkia Vau Dejës ka mundësi të kufizuara financiare për ofrimin e strehimit social. Kjo gjë ndikon ndjeshëm edhe në programin 5-vjeçar të strehimit.

2.3 Analiza e Grupeve Vulnerabël

Në një panoramë të përgjithshme sipas Raportit të Vlerësimit të Nevojave (Plani Kujdesit Social), Bashkia Vau Dejës numuron rreth **6,045 individë, ose 11,6% të popullsisë, që kanë të nevojshëm të paktën një formë të shërbimeve të kujdesit shoqëror.**

Një nga shërbimet që përdoret më së shumti në këtë bashki është Ndihma Ekonomike dhe të dhënat e familjeve përfituese të ndihmës ekonomike shfaqin rreth **1078 familje pa të ardhura ose me të ardhura të pamjaftueshme.** Njësitë administrative Vau i Dejës dhe Hajmel kanë numrin më të lartë të familjeve përfituese të ndihmës ekonomike, ndërsa njësitë administrative Bushat, Temal dhe Shllak kanë një mesatare prej 160 numër familjesh përfituese. Numrin më të ulët të familjeve përfituese të ndihmës ekonomike e ka njësia Vig Mnel (Grafik 5). Nga Grafiku 5 dLEKojmë edhe karakteristikat e familjeve të cilat përfitojnë NE nga **ku numrin më të lartë e shënojnë familjet me fëmijë të mitur dhe shoqërohen nga familje me shumë anëtarë. 50% e familjeve me ndihmë ekonomike kanë deri në 2 fëmijë të mitur dhe 24% e tyre kanë mbi 2 fëmijë. 17% e familjeve përfituese të ndihmës kanë të paktën një pjesëtar me aftësi të kufizuar. 6,8% e këtyre familjeve kanë gruan kryefamiljare dhe 5.3% kanë të paktën një pjesëtar në moshë pensioni.**

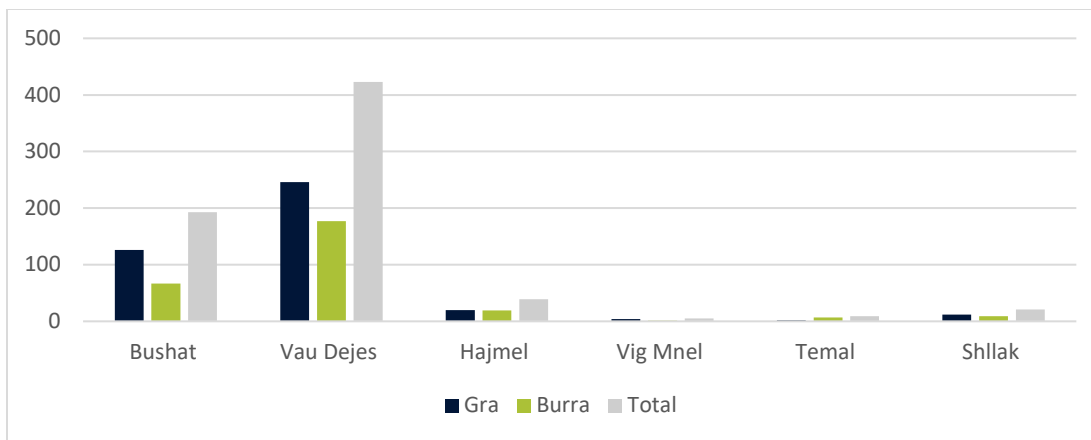
Grafik 6. Familje përfituese të Ndihmës ekonomike dhe Karakteristikat e familjeve përfituese



Burimi: Përpunuar nga autorët me të dhënat nga Raporti i vlerësimit të nevojave për shërbime të kujdesit shoqëror (Gusht 2020)

Në Raportin e Vlerësimit të nevojave nga të dhënat e raportuara nga Zyra e Punës janë regjistruar **690 punëkërkes ku numrin më të lartë të të papunëve e ka NjA Vau Dejës me 423 të regjistruar** (Grafik 7). Ndërkaq përsa l përket karakteristikave të të regjistruarve 59% e punëkërkesve janë femra dhe 41% janë meshkuj (Grafik 6) dhe sipas Raportit rreth 6,6% e punëkërkesve janë gra kryefamiljare.

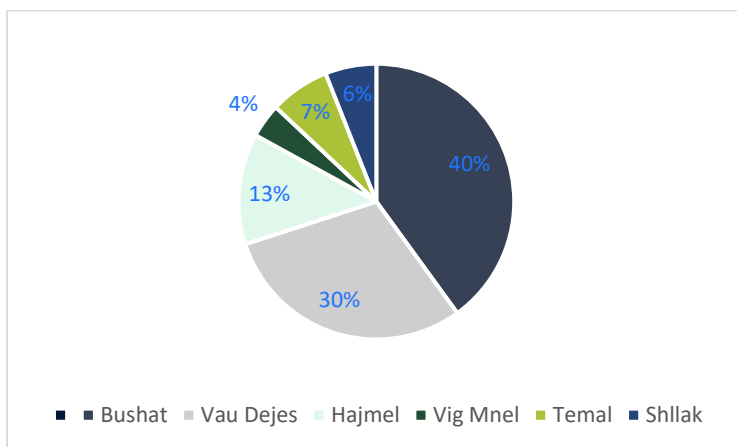
Grafik 7. Të dhëna krahasuese mbi punëkërkesit e papunë sipas gjinisë



Burimi: Përpunuar nga autorët me të dhënat nga Raporti i vlerësimit të nevojave për shërbime të kujdesit shoqëror (Gusht 2020)

Një nga kategoritë e tjera në nevojë janë edhe **personat me aftësi të kufizuar të cilët në territorin e bashkisë shënojnë rreth 1,8% të popullsisë (909 individë prej të cilëve 43% janë fëmijë e aftësi të kufizuara)** (Consulting, 2020). Në nivel njësie administrative NJA Bushat me 40% dhe NJA Vau Dejës me 30% shënojnë përqëndrimin më të lartë të personave me aftësi të kufizuara. 13% jetojnë në NJA Hajmel dhe në tre njësitë e tjera ka një përqindje më të ulët e cila varion nga 4-7% (Grafik 8).

Grafik 8. Persona me aftësi të kufizuara sipas njësive administrative



Burimi: Përpunuar nga autorët me të dhënat nga Raporti i vlerësimit të nevojave për shërbime të kujdesit shoqëror (Gusht 2020)

Bazuar në të dhënat e mësipërme, kuptohet që bashkia Vau Dejës ka një problematikë të thelluar në lidhje me grupet vulnerabël. Duke marrë në konsideratë territorin rural, shumë prej grupeve vulnerabël kanë nevojë për përmirësimin e kushteve të banimit. Bazuar dhe në aplikimet për strehimin social, kërkesat kryesore janë për përmirësimin e kushteve të banimit. Një problematikë në këtë rast janë dhe titujt e pronësisë. Gjithashtu, përsa i përket PAK, e rëndësishme është edhe përshtatja e kushteve të banimit për të përmirësuar cilënë e jetesës. Ndërkohë, në bashkinë Vau Dejës nuk ka prezencë të komuniteteve Rom dhe Egjyptian.

2.4 Shpërndarja e Shërbimeve

Analiza hapësinore ndihmon në të kuptuarin më mirë të ofrimit të shërbimeve publike. Kjo analizë merret me shpërndarjen e aktiviteteve si: shkollat; administrata publike; spitale/qendra mjeksore; shërbime të tjera të lidhura me aktivitete ekonomike të shpërndara këto në një hapësirë të caktuar dhe lehtësinë e arritjes së këtyre shërbimeve. Sistemi i transportit është një nga faktorët të cilët merret parasysh kur vlerësohet shpërndarja e këtyre shërbimeve në territor.

Territori i Bashkisë, Vau – Dejë, ka një shpërndarje të shërbimeve kryesore të përqëndruar në 4 Nj.A përkthësisht: Bushat, Vau-Dejës; Hajmel; Vig Mnel ndërkaq në dy njësitë e tjera ka më pak shërbime. Nga analiza rezulton që banorët për të përfituar shërbimet duhet që të shkojnë kryesisht në Vau-Dejës dhe kjo gjë realizohet me mjete private dhe transport të rastit. Përsa l përket transportit public kjo bashki ka mangësi e si rezultat banorët kanë vështirësi për të marrë shërbimet e nevojshme (*Shtojca 1. Analiza Hapësinore*).

Kjo analizë është e rëndësishme edhe përsa i përket ofrimit të strehimit social. Një ndër parimet kryesore është që strehimi duhet të ketë akses në shërbime dhe në tregun e punës. Si rrjedhojë, është e rëndësishme që në përcaktimin e programeve të ndryshme të strehimit ato duhet të jenë të ndërlidhura edhe me vendndodhjen e shërbimeve.

2.5 Analiza e Tregut të banesave në bashki

Tregu i banesave është një nga sektorët ku në nivel të përgjithshëm ka pësuar një rritje të rëndësishme në sektorin e ndërtimeve. Nga Regjistrimi i Popullsisë dhe Banesave 2011 (INSTAT, 2012), popullsia e zakonshme rezidente në Shqipëri pësoi një rënie e megjithatë sketori i ndërtimit ishte në proporcion të zhdrejtë me popullsinë.

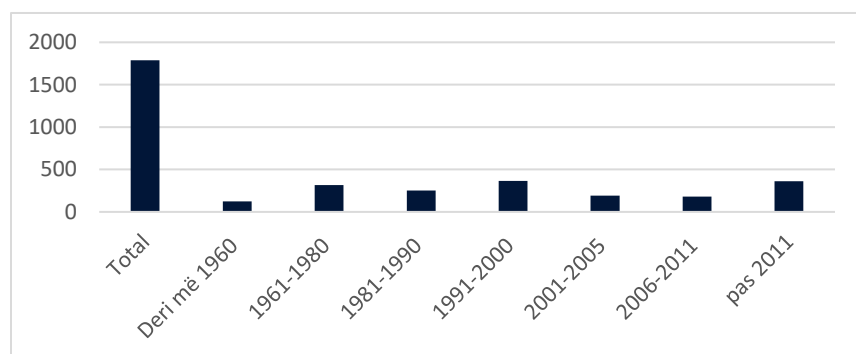
Tabela 6. Rritja e popullsisë dhe strehimit, Censusi 1989, 2001, 2011

	Censusi 1989	Censusi 2001	Census 2011	Censusi2001/ Censusi 1989	Censusi2011/ Censusi 2001	Censusi2011/ Censusi 1989
Popullsia rezidente	3,182,417	3,069,275	2,821,977	-3,6	-8,8	-12,8
Ndërtesat	385,769	512,387	598,267	32,8	16,8	55,1

Burimi: INSTAT

Në territorin e Bahkisë Vau Dejës sipas INSTAT në total deri në vitin 2011 janë 1790 prej të cilave 34.90% janë banesa të ndërtuara para '91 dhe pjesa tjetër shënon një rritje të ndërtimit në harkun kohor 1991-2000 (364 banesa) e më pas ka një rënie të ndërtimeve përgjatë 2001-2011 për ta shoqëruar më pas me një rritje pas viti 2011 me 361 banesa (*Grafik 8*). Deri më sot shënohen 2315 banesa prej të cilave rreth 82% janë të banuara nga persona me vendbanim të zakonshëm dhe rreth 16% janë banesa të pabanuara dhe një kategori tjetër e cila është në përqindje shumë të ulët me banesa të cilat përdoren nga persona që nuk përfshihen në census ose destinuar për qëllime dytësore apo sezonale.

Grafik 9. Ndërtesat për qëllime banimi sipas bashkisë/komunës dhe periudhës së ndërtimit



Burimi: Instat

Një përmbledhje e përgjithshme sipas Censurit 2011 për situatën e Strehimit në Bashkinë Vau Dejës është pasqyruar në tabelën më poshtë sipas Analizës nga dokumenti i PPV.

Tabela 7. Stoku i Banesave

Popullsia	30 438 banorë
Familja mesatare	4.1 banorë/familje
Familje	7 424 familje
Dhoma/familje	3.4 dhoma/familje
Dhoma/banor	0.8 dhoma/banor
Sipërfaqe mesatare/ njësi banimi	59.04 m ² /njësi
Sipërfaqe njësisish banimi (e jetuar)	438307 m ²
Sipërfaqe banimi/banor	14.4 m ² /banor
Njësi banimi me qera	0.66%
Ndërtesa banimi ndërtuar para '91	34.90%
Njësi banimi të pabanuara	16%

Burimi: Plani I Përgjithshëm Vendor

Në vitin 2016, VENDIM Nr. 89, datë 3.2.2016 "Për Miratimin e Hartës së Vlerës së Tokës në Republikën e Shqipërisë", dha një panoramë të përgjithshme të çmimeve referencë të truLEKIt. Në territorin e Bashkisë, sipas të dhënave të regjistruara në vitin 2014, çmimi më i lartë truLEKIt arrinte 474 lek/m² e shoqëruar me 350 lek/m² dhe çmimi më i ulët ishte 293 lek/m². (Shtojca 2. Lëvizja e çmimeve të truLEKIt)

Nga ana tjetër, karakteristika që e shoqëron tregun e banesave në Vaun e Dejës është niveli i ulët i çmimeve të tregut i cili që prej 2016 deri në 2019 ka qënë konstant. Të dhënat e tabelës më poshtë tregojnë që qeraja e banesave nuk e tejkalon vlerën prej 20,000 LEK dhe banesat në shitje kanë vlerën minimale prej 400,000 LEK. Në këtë rast si profili i bashkisë Vau Dejës të paturit një shtëpi në pamje të parë duket se është e përbLEKueshme. Por, kjo nuk është totalisht kështu. Më poshtë do të analizohet nevoja që ka kjo bashki për Strehim të përbLEKueshëm.

Tabela 8. Referencë e gjendjes së çmimeve të tregut të banesave

Vila dhe Shtëpi Banimi	2016-2017	2017-2018	2018-2019

Zona Rurale (Shitje)	300000-400000	<400000	<400000
Zona Rurale (Qera)	10000-20000	10000-20000	10000-20000

Burimi: Bashkia Vau-Dejës

Nga sa më sipër, kuptohet që në bashkinë Vau Dejës ka një nivel të ulët të transaksioneve në tregun e banesave. Kjo gjë vjen si rezultat i karakterit rural të bashkisë, pra shumë zgjidhin çështjen e strehimit duke ndërtuar vetë, nivelit të të ardhurave të qytetarëve dhe kërkesave të vogla për strehim, veçanërisht në formën e apartamenteve. Gjithashtu, përsa i përket tregut të qerave të banesave ajo kryesisht ndodh në mënyrë informale dhe ka të dhëna të pakta. Pavarësisht kësaj, për të patur të dhëna referencë Bashkia ka përpiluar një dokument në mënyrë të tillë për të patur vlera të krahasueshme në lidhje me miratimin e vlerës maksimale të subvencionit të qirasë në tregun e lirë. Janë tre kategori banesash në këtë bashki:

1. Apartamente dhe shtëpia private që shtrihen përgjatë rrugëve kryesore në lagjet qendër të qytetit
2. Apartamente dhe shtëpia private që ndodhen në lagjet periferike dhe fshatrat përreth
3. Shtëpia private që janë të pozicionuara në fshatrat afër zonës së hidrocentralit si Spathari dhe Ashta

Vlerat me të cilat ofrohen objektet me qira me funksion banimi në tregun e lirë luhaten si vijon:

Tipologji Banimi	Lek/Muaj
Banesa 1+1	6000 - 7000
Banesa 2+1	8500 - 12000
Shtëpi Private 2+1	12000 - 15000
Shtëpi Private 3+1	15000 - 18000

Nisur nga sa më lart Bashkia Vau Dejës do të mbajë parasysh evidentimet nga terreni dhe parashikon që vlerat maksimale të subvencionimit të qirasë, për rastet kur qiraja do të subvencionohet në masën 100% të mbajë vlerat mesatare të qirasë mujore si më poshtë:

Tipologji Banimi	Lek/Muaj
Banesa 1+1	6500
Banesa 2+1	11000
Shtëpi Private 2+1	13500
Shtëpi Private 3+1	16500

2.6 Analiza e Nevojave për Strehim Social dhe të PërbLEKueshëm (Shtojca 3&4)

Aktualisht, në Shqipëri, sipas ligjit nr. 22/2018, 'Për strehimin social' dhe akteve nënligjore në zbatim të tij, mund të aplikohen 6 programe strehimi, përkatësisht a) programi i banesave sociale me qira; b) programi për përmirësimin e kushteve të banesave ekzistuese, deri në një ndërtim të ri; c) programi i banesave me kosto të ulët; ç) programi për zhvillimin e zonës me qëllim strehimi; d) programi për krijimin e banesave të përkohshme; dh) programi i banesave të specializuara.

Programi	Çfarë bën?	Si realizohet?	Për kë?	Si financohet?
Programi i banesave sociale me qira (BSQ)	<p>Programi, me anë të të cilit jepen me qira banesat në pronësi publike nga fondi publik i banesave sociale, si dhe banesat që janë në pronësi të pronarit social.</p> <p>Programi mbështetet nga mekanizmi i subvencionit të qirasë.</p> <p>Neni 17, 33</p>	<p>A. Fond banesash sociale nga:</p> <ul style="list-style-type: none"> - ndërtime të reja - blerje të banesave në treg të lirë - përshtatje të objekteve të dala jashtë funksionit; - kalimi i pronësisë mbi pronat e konfiskuara <p>Sigurimi i fondit social të banesave:</p> <ul style="list-style-type: none"> - nga bashkia - nga subjekte private në 3% të sipërfaqes ndërtimore (Intensitet me Kushte) <p>B. Banesa në treg për qiradhënie sociale</p> <ul style="list-style-type: none"> - pronari social <p>Neni 18,19</p>	<p>A. Fond banesa sociale:</p> <ul style="list-style-type: none"> - Familje me të ardhura 0-100% të të ardhurave mesatare familjare të bashkisë (80% e fondit) - Familje me të ardhura 100-120% të të ardhurave mesatare familjare të bashkisë (20% e fondit) <p>B. Subvencionim qiraje:</p> <p>Prioritet: jetimet; PAK; të moshuarit; invalidët, familjet e policëve të rënë në detyrë; emigrantët e rikthyer; etj.</p> <p>Neni 20,34</p>	<p>Subvencionimi i qirasë:</p> <ul style="list-style-type: none"> A. Subvencionim qiraje për përfituesit e banesave sociale B. Subvencion qiraje për pronarët socialë C. Subvencion qiraje në treg të lirë <p>Subvencionim i qirasë kryhet:</p> <ul style="list-style-type: none"> - nga Q. Vendore - nga Q. Qendrore, nëse kërkohet <p>Neni 34, 36, 38</p>
Programi për Përmirësimin e Kushteve të Banesave Ekzistuese, deri në ndërtim të ri	<p>Ndihma që u jepet njësive të vetëqeverisjes vendore nga buxheti i shtetit, për të përshtatur objekte për strehim; ose për të përmirësuar kushtet e banesave ekzistuese publike ose private, deri në ndërtim të ri.</p> <p>Neni 40</p>	<p>Përfitim Granti për Projekte për:</p> <p>A. Përshtatjen e objekteve prone shtetërore për banim social (kthim fond banese)</p> <p>B1. Përmirësimin e kushteve të banesave shtetërore në rrezik shembje ose të amortizuara deri në ndërtim të ri</p> <p>B2. Përmirësimin e kushteve të banesave private në rrezik shembje ose të amortizuara deri në ndërtim të ri</p> <p>Neni 40, 41</p>	<p>Ata që nuk kanë strehim të përshtatshëm</p> <p>Përparësi: a) personat me aftësi të kufizuara; b) individët me statusin e jetimit; c) familjet e policëve të rënë në detyrë; ç) të moshuarit; d) komuniteti rom; dh) komuniteti egjiptian; e) komunitetet e zonave rurale; ë) prindërit e vetëm; f) viktimat të trafikimit /viktima të mundshme të trafikimit; g) viktimat të dhunës në familje</p> <p>Neni 43</p>	<p>Grant konkurrues nga Q. Qendrore për:</p> <ul style="list-style-type: none"> a) përmirësimin e kushteve të banimit e jetesës, deri në ndërtim të ri, për banesat në rrezik shembjeje; b) përmirësimin e kushteve të banimit në banesat e amortizuara; c) rregullimin e banesave individuale ose strukturave, të cilat nuk klasifikohen si banesë, <p>nga vetë familjet që nuk sigurojnë të ardhurat e nevojshme për ta kryer vetë përmirësimin.</p> <p>Neni 42</p>
Programi i Banesave me Kosto të Ulët (BKU)	<p>Banesë me kosto të ulët (BKU) konsiderohet banesa që plotëson të gjitha kushtet</p>	<p>A. Banesat me kosto të ulët që sigurohen nëpërmjet ndërtimit, kur vlerat e tregut janë me të larta se kostoja e ndërtimit, shiten me</p>	<p>Përfitojnë familje me të ardhura më të ulëta se mesatarja që:</p> <ul style="list-style-type: none"> - nuk kanë banesë ose nuk kanë kryer asnjë transaksion për 	<p>Financimi i BKU</p> <ul style="list-style-type: none"> - Buxheti i Shtetit - Fondet e Bashkisë - Fondet e institucioneve publike - Donacione

	<p>teknike, standardet e ndërtimit dhe normat e strehimit në fuqi, që është e paracaktuar për t'u disponuar në pronësi nga përfituesi, nëpërmjet formave të ndryshme të lehtësimit nga institucionet shtetërore.</p> <p>Neni 44</p>	<p>çmim nën vlerën e tregut, por jo nën vlerën e kostos së ndërtimit.</p> <p>B. Në rastet kur vlera e banesës në tregun e lirë është më e ulët se kostoja e ndërtimit, këto banesa blihen dhe përfshihen në programin e BKU-së.</p> <p>C. Programi i subvencionimit të interesave të kredisë mbështet rastet kur familjet nuk arrijnë të mbulojnë pagesën e kredisë</p> <p>Neni 44, 47</p>	<p>tjetërsimin e pronësisë në 5 vitet e fundit</p> <ul style="list-style-type: none"> - zotërojnë sipërfaqe banimi nën normat e strehimit; - janë të zhvendosura nga banesat <p>Neni 48</p>	<ul style="list-style-type: none"> - Kredi - Nismë private <p>Blerja e BKU</p> <ul style="list-style-type: none"> - Granti i menjëhershëm për banesat me kosto të ulët (Q. Qendrore) - Subvencionimi i interesave të kredisë (Q. Qendrore) <p>Neni 45, 46, 47</p>
<p>Programi për zhvillimin e zonës me qëllim strehimi</p>	<p>Zhvillimi i zonës me qëllim strehimit bëhet për ndërtimin e banesave sociale, në bazë të dokumenteve të planifikimit qendror e vendor, dhe përfshin hartimin dhe miratimin e projektit të ndërtimit, deri në përfundimin e ti</p> <p>Neni 50</p>	<p>A. Zhvillimi i një zone me qëllim strehimit realizohet kur toka është:</p> <ul style="list-style-type: none"> - e zënë me ndërtime pa leje që nuk mund të legalizohen, - e zënë me ndërtime të vjetra industriale, jo funksionale, në pronësi publike ose private: - e lirë në pronësi të shtetit ose private <p>B. Ndërtim banese nga vetë familja, sipas kushteve të riparcelizimit të vendosura nga bashkia</p> <p>Neni 51</p>	<p>Përparësi kanë familjet/ individët e pastrehë që kanë siguruar strehimin në:</p> <ul style="list-style-type: none"> - ndërtime të palegalizuara, që nuk mund të legalizohen; - zonat e vjetra industriale, të zëna nga individë të pastrehë, pa autorizime përkatëse për strehim. <p>Neni 51</p>	<p>Mund të financohen përmes:</p> <ul style="list-style-type: none"> Partneritet Publik Privat Buxheti i shtetit Buxheti bashkiak <p>Neni 50</p>
<p>Programi i strehave të përkohshme</p>	<p>Programi parashikon sigurimin e strehëve të përkohshme, që janë objekte ose pajisje që montohen dhe çmontohen lehtë dhe që shërbejnë për strehim të përkohshëm, me</p>	<p>Strehët duhet të plotësojnë kushtet:</p> <ul style="list-style-type: none"> - Vendodhje e përshtatshme - Mbrojtje nga kushtet atmosferike - infrastrukturë e përshtatshme sanitare 	<ul style="list-style-type: none"> - refugjatë; - individët që zhvendosen nga vendbanimi për shkak të fatkeqësive natyrore a njerëzore; - individët që zhvendosen për shkak të investimeve publike ose private dhe nuk përfitojnë kompensim, kur nuk ka alternative - emigrantë e rikthyer; 	<ul style="list-style-type: none"> Fondet e buxhetit të shtetit Fondet e bashkisë Donacione Kredi Financim nga institucione publike ose private

	afat deri në dy vjet.		- personat e pastrehë, që banojnë në mjedise që nuk klasifikohen si vende për banim	
	Neni 54	Neni 55	Neni 54	Neni 56
Programi i banesave të specializuara	Banesat e specializuara janë banesat në të cilat njësitë e vetëqeverisjes vendore adresojnë një nevojë specifike strehimi për grupe të vecanta.	Realizohet njelloj si Programi BSQ Tipologjite: - Banesat e specializuara për të moshuarit dhe/ose PAK - Banesat e specializuara për viktimat e trafikimit dhe dhunës në familje - Banesat e specializuara për të miturit 14-18 vjeç ose të rinjtë 18-21 vjeç, pas liritimit ose kryerjes së programeve rehabilituese - Banesat e specializuara për vajzat nëna Fondi i banesave të specializuara sigurohet nga Bashkia: - Investim në ndërtim - Blerje në treg të lirë - Marrje me qira	Përfitues: - Të moshuarit dhe/ose personat me aftësi të kufizuara; - viktimat e trafikimit/viktimat e mundshme të trafikimit; - viktimat e dhunës në familje; - fëmijët, të cilët janë pa kujdes prindëror ose janë marrë në mbrojtje, të miturit nga 14-18 vjeç ose të rinjtë nga 18-21 vjeç, pas liritimit ose kryerjes së programeve të rehabilitimit - vajzat nëna	Financimi: - Buxhet Shteti - Buxhet Lokal - Bashkëfinancim - Kredi - Donacione - Financim institucionesh publike apo private Njelloj si Programi BSQ
	Neni 58	Neni 59,60,61,62	Neni 58	Neni 63

Burimi: Autorët, bazuar në Ligjin 22/18, dhe aktet nënligjore

Në Bashkinë Vau Dejës Programi i cili ka gjetur përdorim është "Përmirësimi i kushteve të banesave ekzistuese, deri në një ndërtim të ri". Ky program është aplikuar si rrjedhojë e një problemi të madh për Bashkinë Vau-Dejës që përbëjnë banesat "kapanone" në pjesën veriore të qytetit, të cilat para viteve go-të përdorshin nga punëtorët e Hidrocentralit. Krahas ndërtimit të Hidrocentralit u ndërtuan dhe disa ndërtesa që u quajtën banesat e punëtorëve të Hidrocentralit, që u përdorën për strehimin e punëtorëve që punonin për ndërtimin e Hidrocentralit. Këto ndërtesa në vijim u përdorën konkretisht për strehimin e familjeve të shpërngulura me detyrim nga pronat e tyre si pasojë e përmbytjeve. Si rrjedhojë e historisë dhe lagjet kanë marrë emrat e fshatrave të përmbytur, lagjia Mllojë dhe lagjia Lisen Kinoklub që dLEKohen në gjithë zonën si dy lagjet më të varfra në qytet.

Kanë kaluar 40 vite dhe familjet vazhdojnë të jetojnë në këto ndërtesa që janë në formën e barakave me eternit. Për fat të keq ndër vite, familjet nuk kanë arritur të integrohen e të sigurojnë të ardhura të mjaftueshme sa të mund të ndërhyjnë në sistemimin e banesave të tyre, dhe janë të pakta në numër ato familje që kanë investuar në banesën e tyre për ndërrimin e çatisë.

Pavarësisht se ndërkombëtarisht lënda që mbulon strehën e tyre është shpLEKur kancerogjene, këto familje nuk kanë arritur gjithsesi të bëjnë të mundur ndërrimin e çatisë. Përveç faktit që lënda etërnit është e rrezikshme në përbërje përdorimi i të cilit në Europë është ndaluar që në Janar të 2005 (Bashkia Vau Dejës, 2017), ky material me kalimin e viteve është amortizuar së tepërmi, pasi është dëmtuar duke u plasuritur, copëtuar e duke u përhapur kudo në oborret dhe rrugët e këtyre lagjeve. Si rezultat përpjekeve të bashkisë në vitin 2018 kanë përfituar 45 familje; në vitin 2019, 33 familje dhe në vitin 2020 59 familje, me një mesatare financimi prej 24,743,558 Lek financiar nga Ministria e Ekonomisë dhe Financave (Grafik 9).

Fondet e alokuara nga Qeveria Qendrore në Bashkinë Vau Dejës për programet e strehimit

Bashkia	Viti	Numri i familjeve përfituese	PERMIRESIMI I KUSHTEVE TE BANIMIT	EFICIENCA E ENERGJISË	RIKONSTRUKSION NJQV	Infrastruktura	BKU	VLERE E FINANCIAR (LEK)
Vau Dejës	2018	45	25,278,314					25,278,314
Vau Dejës	2019	33	16,682,482					16,682,482
Vau Dejës	2020	59	32,269,878					32,269,878

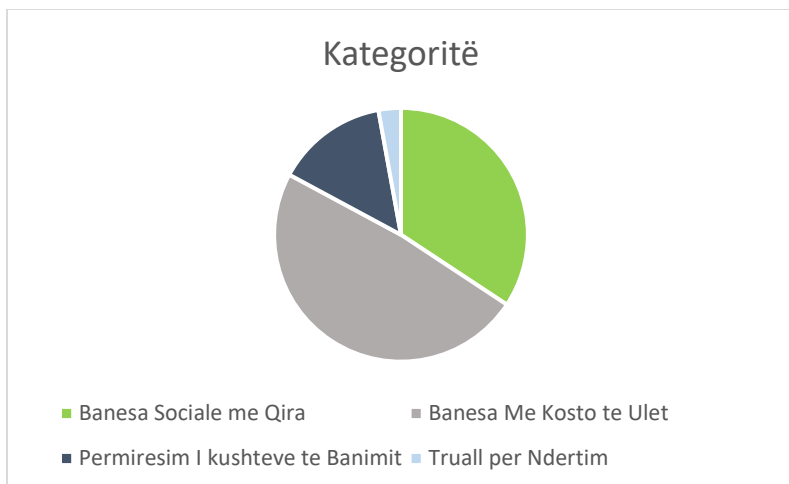
Burimi: Përpunuar nga autorët me të dhënat Ministria e Financës dhe Ekonomisë

Pavarësisht investimit të bërë ka nevojë akoma për ndërhyrje emergjente pasi janë për tu rehabilituar edhe rreth 200 familje të cilat janë në rrezik. Në këto lagje ka mungesë totale të shërbimeve si kanalizime të ujrave të zeza dhe ujrave të bardha, rrjeti elektrik, pjesa më e madhe është e paasfaltuar, etj.

Këto grupe vulnerabël nuk janë të vetmet të cilat kanë nevojë për shërbimin e strehimit social dhe për vitin 2020, për muajt Tetor-Nëntor kanë aplikuar 76 individë të interesuar për Programin e Përmirësimit të kushteve të banimit. Aplikuesit të cilët janë të përfshirë edhe në programin e përfitimit të ndihmës ekonomike shënojnë dhe numrin më të lartë të aplikuesve të ndjekur nga individë PAK dhe pensionistë (kjo karakteristikë është e nevojshme të mbahet parasysh mbi statusin e punësimit ashtu si edhe e parashikon neni 16, c, ligji 22/2018 për Kushtin Social. Ndërkaq mbi Kushtet e Strehimit (neni 16, a, ligji 22/2018) arsyeya pse kanë aplikuar për këtë program është sepse banesa është e amortizuar dhe ka nevojë për ndërhyrje.

Sipas të dhënave të sektorit të Shërbimit Social të Bashkisë Vau Dejës ka aplikime të ndara në katër kategori: Banesa Sociale me Qira; Banesa Me Kosto te Ulet; Permiresim I kushteve te Banimit dhe TruLEK per Ndertim.

Grafik 10. Aplikime sipas kategorive



Burimi: Përpunuar nga autorët me të dhënat e mbledhura nga Bashkia Vau-Dejës

Nga aplikimet vihet re që numrin më të lartë e zënë kërkesat për Përmirësim të kushteve të banimit me 81 aplikues e shoqëruar nga nevoja për Banesa me Kosto të Ulët 17 aplikues dhe Banesa Sociale me Qira 12 aplikues. Ndërkaq hapësirë të lirë private ose truLEK ka aplikime nga vetëm një banor.

Si rrjedhojë edhe e Tërmetit 2019 ka pasur dëmtime në banesa e si rezultat një pjesë e banorëve kanë pasur nevojë për ndihmë financiare apo rikonstruktim të banesave. Në Vaun e Dejës ka pasur total 107 aplikime prej të cilave 14 kanë përfituar ndihmë financiare të menjëhershme dhe janë trajtuar. Këta përfitues kanë arritur si rezultat i kontrollit të inxhinierëve në terren dhe vetëm ato banesa të cilat kanë qënë të rrezikuara dhe të dëmtuara kanë përfituar ndihmën financiare. Sipas të dhënave Njësia Administrative Bushat ka pasur më tepër kërkesa e ndjekur nga Njësia Administrative Hajmel (*Shtojca 5. Aplikime për përfitim të mbështetjes financiare si pasojë e Tërmetit*).

Për vitin 2020 Bashkia Vau Dejës për programin e strehimit social ka patur kërkesa në rritje për këtë shërbim. Tabela Matricë është një matricë vlerësuese për nevojën për strehim social e cila shërben për të kuptuar gjëndjen, nevojën dhe urgjencën për të bërë parashikime realiste. (Të dhënat e vitit 2020 shërbejnë si të dhëna pilot për të arritur në objektiva dhe propozime konkrete)

	Programi: Përmirësimi i Kushteve të Banimit	Programi: Banesa Sociale me Qira	Programi: Banesa me Kosto të Ulët	Tokë për Ndërtim	Programi: Zhvillimi i zonës me qëllim strehimi	Programi: Krijimi i banesave të përkohshme	Programi: Banesa të specializuara
Grupet Vulnerabël	Aplikime (Tetor - Dhjetor 2020)	Aplikime (Tetor - Dhjetor 2020)	Aplikime (Tetor - Dhjetor 2020)	Aplikime (Tetor - Dhjetor 2020)	PPV	Aplikime	Aplikime
	Total: 81	Total: 12	Total:17	Total: 1	Total: 1	Total: 0	Total: 0
Personat me aftësi të kufizuara*	16	2	5				
Individët me statusin e jetimit, që nga çasti i daljes nga qendrat e përkujdesjes shoqërore dhe deri në moshën 30 vjeç;	1						
Familjet e mbetura të pastreha për shkak të lirimit të banesave ish-pronarëve;							
Emigrantët e rikthyer, punëtorët emigrantë dhe azilkërkuesit;	5	1	1				
Familjet e policëve të rënë në detyrë;							
Punonjësit e reparteve të ndërhyrjes së shpejtë (FNSH);							
Punonjësit e repartit RENEa;							
Punonjësit e shërbimit të mbrojtjes nga zjarri dhe shpëtimin;							
Viktimat e dhunës në familje;	1	3					
Viktimat e trafikimit/viktimat e mundshme të trafikimit;							
Anëtarët e komunitetit rom;							
Anëtarë të komunitetit egjiptian;							
Të miturit në konflikt me ligjin, sipas parashikimeve të Kodit të Drejtësisë Penale për të Mitur, pas ekzekutimit të dënimit;							
Vajzat nëna;							
Individët që i përkasin komunitetit LGBTI							
Përfituese të NE	44	9	11	1			
Me shume se 1 Karakteristike	13	5	5				
Kushti I Strehimit							
nuk disponojnë banesë në pronësi;		6	13	1			
banojnë në banesa që paraqesin rrezik shembjeje;	79	2	2	1			
banojnë në banesa të mbipopulluara, sipas përcaktimeve dhe normave në fuqi;		5	5				
Kanë mbetur ose rrezikojnë të mbeten të pastreha, si r	2	1	1				
Familjet ose individët që humbasin banesën e tyre, si							
Banojnë në banesa që prishen ose përjashtohen nga procesi i legalizimit, si rezultat i investimeve publike.							
Me shume se 1 Karakteristike	0	3	4	1			

Në situatën aktuale të aplikimeve ka aplikues të cilët kanë më tepër sesa një nga karakteristikat/kushtet e nevojshme për të përfitur këtë shërbim dhe në rastin e Aplikuesve

Programin e Përmirësimit të Kushteve të Banimit ka 13 aplikues të cilët bëjnë pjesë në kategorinë e:

- Persona me Aftësi të Kufizuara dhe Ndhimë Ekonomike
- Viktima të dhunës në familje dhe Ndhimë Ekonomike
- Individë me statusin Jetim

Programin Banesa Sociale me Qira ka 5 aplikues të cilët bëjnë pjesë në kategorinë e:

- Persona me Aftësi të Kufizuara dhe Ndhimë Ekonomike
- Viktima të dhunës në familje dhe Ndhimë Ekonomike

Banesa me Kosto të Ulët ka 5 aplikues të cilët bëjnë pjesë në kategorinë e:

- Persona me Aftësi të Kufizuara dhe Ndhimë Ekonomike

Një indikator tjetër është edhe kushtet e strehimit për të cilin gjithashtu ka aplikues që bëjnë pjesë në dy kategori:

- Nuk disponojnë banesë në pronësi dhe banojnë në banesa të mbipopulluara, sipas përcaktimeve dhe normave në fuqi.

2.7 Analiza e Trojeve Potenciale për ndërtim

Bashkia Vau- Dejës me profilin rural të saj, dhe bazuar në parashikimet e Planit të Përgjithshëm Vendor, ka parashikuar 1 zonë e cila mund të futet në zhvillim me sipërfaqe prej 4.20 ha me një koeficient zhvillimi toke prej 70% dhe lartësi prej 3 katesh. Gjithashtu janë edhe dy lagje të cilat janë banesa që cilësia e tyre është e ulët si pasojë e përbërjes së tyre prej eterniti.

Nisur nga profili i kësaj bashkie shfrytëzimi i truLEKit për ndërtim mund të vijë në një moment të dytë, minimalisht jo për këtë 5 vjeçar, duke qënë se ka mungesë tregu për banesa me kosto të ulët. Pra çmimet e shitjes së banesave në treg nuk arrijnë ta justifikojnë ndërtimin. Gjithashtu, të ardhurat e banorëve nuk arrijnë të plotësojnë kushtet për blerjen e banesave. Një element shumë i rëndësishëm i familjeve të cilat kanë nevojë për strehimi, dhe veçanërisht i shtresave në nevojë është lidhja që kanë me tokën banorët dhe përfitimi ekonomik nga punimi i tokës. Në këto kushte zhvillimi i truLEKit me këtë qëllim nuk do të ishte eficient dhe nuk do të kishte kërkesë. *(Shtojca 6. Analiza e Trojeve Potenciale për Ndërtim).*

2.8 Analiza e potencialeve të aplikimit të IFZHT

Sipas Strategjisë së Planit të Përgjithshëm Vendor, në parashikimin e Objektivave evidenton edhe zbatimin e parimit të TDZH e shoqëruar me dy objektiva specifike si më poshtë:

OBU.6 Krijimi i zonave në shërbim të transferimit të së drejtës për zhvillim ose të kompensimit të mundshëm të të drejtave më të mëdha për ndërtim

OBU.7 Përfshirja e vendbanimeve të reja për strehim publik në strukturën urbane ekzistuese, që do të realizohet nëpërmjet kompensimit dhe transferimit të së drejtës për zhvillim në zonat e parashikuara për zgjerim

Gjithësesi, duke marrë në konsideratë tregun e vogël të pasurive të patundshme, është shumë e vështirë që bashkia të arrijë të realizojë programe Partneriteti Publik Privat (në thelb aplikimin e Instrumentave Financiare të Zhvillimit të Tokës) për qëllime strehimi. Pra, për aq kohë sa interesi i tregut është i vogël, dhe transaksionet e pronave janë në nivele të ulta, atëherë aplikimi i një instrumenti të tillë bëhet shumë i vështirë. Në këtë rast, bashkia mund të aplikojë konceptin e TDZH për zhvendosjen e familjeve të cilat mund të jenë subjekt i rrezikut të vazhduar nga fatkeqësitë natyrore.

3. Vizioni, Objektivat dhe Programet

3.1 Vizioni dhe sfidat kryesore të bashkisë

Bashkia Vau – Dejës synon të prioritetarizojë sektorin e Strehimit Social përmes ofrimit të shërbimeve gjithëpërfshirëse në kuadër të sektorit të strehimit social duke mundësuar akses strehim të përshtatshëm dhe të përbLEKueshëm për grupet e ndryshme vulnerabël në territorin e saj. Bashkia Vau Dejës synon të zgjerojë gamën e programeve të strehimit social të cilat aplikohen aktualisht dhe të rrisë mundësitë e qytetarëve për të aksesuar këto programe. Ky prioritetarizim do të arrihet nëpërmjet përbushjes së nevojave për strehim social ekzistues dhe parashikimit të nevojave për këtë shërbim në të ardhmen.

Si një bashki e angazhuar për të punuar drejt arritjes së përbushjes së nevojave për strehim do të ofrohet shërbim i ciliësisë së lartë në përputhje me standardet dhe ligjin në fuqi, të aksesueshme dhe të përbLEKueshme për të gjithë qytetarët. Banorët do të kenë mundësi të informohen dhe përfitojnë nga Programet sociale të strehimit ku programet respektivisht "Përmirësimi i kushteve të Banimit"; "Banesa Sociale me Qira" dhe "Banesa me Kosto të ulët" do tu japin mundësi grupeve në nevojë të aplikojnë dhe përfitojnë nga ky shërbim.

Bashkia e Vau-Dejës e ndërton vizionin e së ardhmes jo vetëm drejt përbushjes së nevojave për strehim por edhe duke rritur qëndrueshmërinë e strehimit dhe ndërthurjen e tij me politika të tjera të kujdesit social, arsimit e punësimit. Bashkia Vau-Dejës synon rritjen e Eficiencës Energjitime në banesa. Kjo për të stimuluar konservimin e energjisë dhe minimizimin e shpenzimeve për banorët. Të gjitha këto do të arrihen duke bashkëpunuar me sektorë të tjerë të bashkisë në funksion të strehimit social, dhe nëpërmjet një procesi transparent dhe informativ për publikun e gjerë.

3.2 Qëllimet dhe parimet

Të paturit e një strehimi të përbLEKueshëm është një nevojë jetike dhe e domosdoshme për të siguruar integritimin dhe zhvillimin e një komuniteti, aspekt i cili ka një rëndësi të veçantë për grupet vulnerabël përshkak të kushteve të vështira në të cilat jetojnë. Në realizimin e programit 5-vjeçar për strehimin social, bashkia Vau Dejës aplikon parimet e Strategjisë Kombëtare të Strehimit social:

- Familjet me të ardhura të ulëta e, veçanërisht, grupet në pozita të pafavorizuara përbëjnë prioritet.
- Oferta për strehim social vjen e gatishme, e arritshme, e përbLEKueshme dhe me alternativa cilësore.
- Sektori i strehimit social ndërvepron me sektorë të tjerë brenda shërbimit të mbrojtjes sociale, si dhe me mbrojtjen civile e planifikimin e territorit me qëllim që jo vetëm të rritë ofertën, por edhe të ulë çënueshmërinë e familjeve ndaj riskut të fatkeqësive.

Përpos këtyre parimeve strategjike, bashkia e Vau Dejës e bazon programin 5-vjeçar të strehimit edhe në:

- Financimi i programeve të strehimit nga fondet e veta të bashkisë në masën 20 – 30 % përkundrejt totalit të siguruar edhe nga buxheti qendror.
- Zgjerimi i ofertës për strehim duke përcaktuar grupet e familjeve sipas të ardhurave dhe gjendjes së tyre sociale dhe alokimin e nevojave në të 6 programet e parashikuara në ligj.

- Mundësimi dhe forcimi i bashkëpunimit me sektorin privat për të rritur fondet përmes instrumenteve të parashikuara në ligjin e strehimit social dhe në legjisllacionin e planifikimit dhe zhvillimit të territorit.

3.3 Programet e propozuara

Në përmbushje të këtij vizioni janë hartuar tre propozime të cilat synojnë të specifikojnë fokusin e ofrimit të shërbimeve në kuadër të strehimit social për periudhën 2021-2026. Është synuar që objektivat të jenë të prekshëm, të monitorueshëm dhe të shtrirë në kohë për të siguruar zbatueshmërinë e tyre. Për këtë janë përcaktuar edhe projekte specifike për grupet vulnerabël që do të përfitojnë nga ky shërbim bazuar edhe në shifra konkrete nga aplikimet. Këto projekte mund të detajohen dhe përmirësohen gjatë punës që Bashkia do të kryejë për zbatimin e këtij Programi 5 vjeçar.

Objektivi 1: Krijimi i mundësisë për Strehim të Barabartë dhe Plotësimi i Nevojave të Komunitetit për Strehim Social

Prioritet për Bashkinë mbetet plotësimi i nevojave të komunitetit dhe përmbushja e kërkesave për strehim social.

Nënobjektivi 1.1 Hartëzim i grupeve në nevojë

Ky nënobjektiv vjen si një nevojë e vazhdueshme që bashkia duhet të mbajë parasysh dhe ta aplikojë përgjatë gjithë periudhës kohore që ofron këtë shërbim.

Për këtë program parashikohen katër projekte:

- 1.1.1 Organizim i një plani të detajuar pune për evidentimin e grupeve në nevojë sipas Planit të Strehimit
- 1.1.2 Vazhdimi i vëzhgimeve në terren
- 1.1.3 Krijimi i bazës gjeografike të të dhënave për grupet në nevojë
- 1.1.4 Popullim periodik i të dhënave në lidhje me grupet në nevojë në sistemin online dhe në bazën e të dhënave (mundësisht GIS)

Nënobjektivi 1.2 Ngritja e një sistemi të arritshëm informacioni për aplikim në programet e strehimit social

Ky nënobjektiv synon të rrisë numrin e aplikimeve dhe njohurinë për programet sociale të ofruara, si dhe të promovojë pronarin social si një aktor kyç në skemat e BSQ

- 1.2.1 Prodhimi i materialeve informuese mbi mundësitë e përfitimit dhe aplikimit; përfitimet nga statusi i pronarit social; etj
- 1.2.2 Takime informuese periodike (2 në vit) për grupet në nevojë mbi mundësitë që u ofrohen nga programet

Nënobjektivi 1.3 Ofrim i mundësive të dedikuara për grupe të ndryshme vulnerabël

Ky nënobjektiv përmbledh kategoritë e identifikuara nga analiza e thelluar, duke synuar të vendosë nga një projekt dhe target për t'i adresuar. Qëllimi themelor është që të adresohen nevojat për strehim për 80% të të pastrehëve të deklaruar, si dhe të mbështeten kategori të tjera në nevojë për strehim, po që nuk janë të pastrehë. Kostot konkrete shprehen në Objektivin 2, i cili përmbledh të gjithë programet.

- 1.3.1 Përmirësim Kushteve të Banimit për **200 familjet** të akomoduar në dy lagjet që kanë banesa me eternit. Kjo ndërhyrje vjen si vazhdim i rehabilitimit të banesave me eternit.
- 1.3.2 Përmirësim i kushteve të banimit për **81 aplikues** pjesë e kategorive më vulnerabël të kësaj bashkie (PAK; Viktima të dhunës; Jetim; Gra kryefamiljare etj.).
- 1.3.3 Promovimi i aplikimit të Eficiencës Energjitike në banesa duke e mbështetur me fonde si pjesë e programeve inovative.
- 1.3.4 Inkurajimi i shpërndarjes së barabartë të subvencionit të qirasë për **12 aplikues** ku momentalisht bashkia ka parashikuar 3 Milion për këtë instrument ku përfituesit do të përcaktohen sipas VKM-së.

Objektivi 2: Nxitja e Zgjerimit të Gamës së Programve që plotëson nevojat e të gjithë banorëve nëpër ciklet e jetës.

Sigurimi i strehimit të përbLEKueshëm nëpërmjet diversifikimit të pjesëmarrjes në programe të strehimit social për 80% të grupeve në nevojë strehimi.

Ky objektivi zbërthen gjithë programet e strehimit social që mund të përdoren në Bashkinë Vau Dejës. Ky objektivi vjen si një mbështetje e programeve më lart i cili parashikohet të ketë një shtrirje më të gjatë në kohë duke qënë se synon që të përfshijë dhe përmbushë sa më shumë kërkesën e tregut për këtë shërbim. Në mbështetje të këtij objektivi parashikohet thellimi i 3 programeve që janë më të përshtatshme për karakterin e Bashkisë Vau Dejës.

2.1 Zbatimi i programit Banesa Sociale me Qira

- 2.1.1 Mbështetje me vijim kontrate për familjet që qëndrojnë në BSQ
- 2.1.2 Subvencionim qiraje për 12 familje që kanë aplikuar
- 2.1.3 Mbështetje për aplikimin e pronarit social nëpërmjet fushatave të komunikimit të vazhduar

2.2 Zbatimi i Programit për Përmirësimin e Kushteve të Banimit

- 2.2.1 Përmirësim Kushteve të Banimit për 281 familje (60 në vit), duke përfshirë dhe 1.3.2
- 2.2.2 Pilotim i një projekti për eficiencës energjitike në banesa kolektive
- 2.2.4 Vëzhgim i cilësisë së strukturave në zona rurale
- 2.2.5 Vlerësim tekniko inxhinierik i strukturave të degraduara ish industriale për ripërshtatje
- 2.2.6 Zbatim i programit të ripërshtatjes/ndërtimit nga e para të ndërtesave ish industriale

2.5 Strehë të Përkohshme

2.5.1 Banesa të përkohshme të siguruara për familjet e rrezikuara nga fatkeqësitë natyrore (parashikohet një fond reserve në rast emergjence)

2.6 Banesa të specializuara

- 2.6.1 Studim para-fizibiliteti mbi mundësinë e përbLEKimit të kostos operative të realizimit të Banesave të Specializuara në BS që do realizohen
- 2.6.2 Zbatim i programit në banesat sociale të realizuara

2.7 Subvencionimi i interesave të kredive

- 2.7.1 Zbatim i programit të subvencionimit të interesave të kredive për familjet e reja, ose me 1 prind të vetëm apo edhe për **4 aplikues (ekzistues)** viktima të dhunës në familje

Objektivi 3: Prioritarizimi i Strehimit Social në Nivel Lokal duke siguruar një vendimmarrje të efektshme, të plotë dhe transparente

Ky objektivi është i rëndësishëm që të shtrihet përgjatë gjithë periudhës së planit pasi në këtë mënyrë rrit efektivitetin e këtij plani dhe gjithashtu lehtëson dhe informon publikun e gjerë.

3.1 Ngritja e Kapaciteteve Lokale për përdorimin e sistemit online të aplikimeve

Asistenca e ardhur nga punonjësit e bashkisë përbën një pikë kyçe pasi kështu do të nxiste procesin me pjesëmarrje, transparencën dhe përfshirjen e të interesuarve në çdo hap programimi. Ngritja e kapaciteteve dhe trajnimet do të çonin tek një metodologjie e detajuar e mbledhjes së të dhënave për të siguruar analizë të besueshme, duke përfshirë inventarizim, vëzhgime në terren, etj.

3.2 Informim nëpërmjet Fushatave

Kjo shërben jo vetëm për aplikuesit por edhe nxitjen dhe informimin e pronarit social.

Çdo subjekt publik, përveç njësive të vetëqeverisjes vendore, si edhe çdo subjekt privat, që investon në banesa sociale me qira ose që disponon banesa për t'i dhënë me qira, për familjet në nevojë për strehim, regjistrohet pranë njësisë së vetëqeverisjes vendore me statusin e "pronarit social" nëse plotëson kushtet dhe kriteret e nenit 23 të ligjit të Strehimit.

Përfshirja e këtij aktori në ofrimin e këtij shërbimi do të jepte një ndihmë dhe zgjidhje shumë të domosdoshme.

3.3 Lehtësimi i procedurave për aplikuesit

Një nevojë për të reaguar ka edhe ky propozim, pasi nisur nga fakti që këto grupe që aplikojnë janë grupe në nevojë dhe që pjesa më e madhe e tyre përfiton ndihmë ekonomike, tarifa që duhet të paguajnë përgjate procedurës ka një kosto e cila në rastin e këtyre grupeve ndikon në jetën e tyre. Nxjerrja e dokumentacioneve për familjet sipas programve të caktuara, nga këto programet sipas VKM nr 384 date 12.06.2019. "Për përcaktimin e dokumentacionit për të përfituar strehim sipas çdo programi social të strehimit dhe të afateve e të procedurave të miratimit nga organet e vetëqeverisjes vendore " për nxjerrjen e disa dokumentacioneve kanë kosto financiare.

Duke qënë se këto dokumenta administrohen dhe përdoren vetëm në nivel institucional dhe brenda institucionit jo nga qytetari, të nxirren pa tarifa ndërmjet institucioneve, për ato banorë të cilët nënshkruajnë deklaratën e dakortësisë për nxjerrjen e dokumentacioneve të tyre nga vetë institucioni i bashkisë sipas VKM nr. 384 datë 12.06.2019. Pra këto fonde që shpenzohen për nxjerrjen e dokumentacioneve të vendosen për të rritur numrin e familjeve përfituese në programet e caktuara. Pasi numri i aplikuesve është i lartë dhe dokumentacionet janë të shumta, dhe bashkia nuk ka kapacitet që të vendosi fonde për nxjerrjen e dokumentacioneve për të gjithë banorët, pasi kostoja është e lartë.

3.4 Harmonizim i Politikave

Me një shtrirje në kohë por duke e mbajtur parasysh përgjatë procesit të ofrimit të këtij shërbimi, është e nevojshme që për të patur një sukses në aplikim e këtyre projekteve duhet që strehimi të kombinohet edhe me sektorë të tjerë që ofrojnë shërbime si: Punësimi; Arsimit dhe Shëndeti. Përbushja e këtij Objektiv do të sillte një sukses të këtij plani dhe do të lehtësonte ecurinë e tij. Gjithashtu, të gjitha ndërhyrjes të cilat kryhen në kuadër të Përmirësimit të Kushteve të Banimit duhet të respektojnë standarte më të larta të Eficiencës Energjitime. Tabela më poshtë tregon ndërthurjen e programeve të strehimit me politikat sektoriale:

Programi	Arsimi	Mbrojtja Sociale	Shëndetësia	Eficienca Energjitime	Punësimi
Përmirësimi i Kushteve të Banimit	X	X	X	X	X
Banesa Sociale me qera	X	X	X		X
Zhvillimi i Zonës për qëllime Strehimi	X	X	X	X	X
Banesa me Kosto të Ulët	X	X	X	X	X
Banesa të specializuara	X	X	X	X	X

3.4 Programi i detajuar

Tabela më poshtë tregon shtrirjen në kohë dhe bën një parashikim të kostove dhe Financimit në harkun kohor prej 5 vitesh. Gjithashtu ajo paraqet treguesit e monitorimit për zbatimin e këtij plani.

Nënoobjektivi	Aktiviteti	Kosto e përafërt (LEK)	Burimi i financimit	Tregues	Burimi i të dhënave	Periudha
O1_ Krijimi i mundësisë për Strehim të Barabartë dhe Plotësimi i Nevojave të Komunitetit për Strehim Social						
1.1 Hartëzim i grupeve në nevojë	1.1.1 Organizimi i një plani të detajuar pune për evidentimin e grupeve në nevojë sipas Planit të Strehimit	Pa kosto	-	Plani i aktiviteteve të përfunduar	Bashkia Vau Dejë, OJF vendore	2021-2023
	1.1.2 Vazhdimi i vëzhgimeve në terren	100,000 LEK	Bashkia Vau Dejë	Evidenca të vëzhgimeve për cdo kategori	Bashkia Vau Dejë, OJF vendore	2021-2023

	1.1.3 Krijimi i databases gjeografike të grupeve në nevojë	1,500,000 LEK		Bashkia Vau Dejës (50%), Donatorë (50%)	Sistem GIS i populluar	Sektor GIS, Bashkia Vau Dejës	2024-2025
	1.1.4 Popullim periodik i të dhënave në lidhje me grupet në nevojë në systemin online dhe në databazën GIS	Pa kosto		-	Sistemi online i populluar dhe përditësuar	Zyra me një ndalesë, Sektori i Strehimit, Bashkia Vau Dejës	2024-2026
1.2 Ngritja e një sistemi të arritshëm informacioni për aplikime programet e strehimit social	1.2.1 Prodhimi i materialeve informuese mbi mundësitë e përfitimit dhe aplikimit; përfitimet nga statusi i pronarit social; etj	500,000 LEK		Bashkia Vau Dejës, Donatorë	500 fletushka / postera / broshura / materiale të tjera të printuara, të shpërndara	Bashkia Vau Dejës	2021-2026
	1.2.2 Takime informuese periodike (2 në vit) për grupet në nevojë mbi mundësitë që u ofrohen nga programet	200,000 LEK		Bashkia Vau Dejës, Donatorë	10 takime të kryera me grupet në nevojë	Bashkia Vau Dejës	2021-2026
1.3 Ofrim i mundësive të dedikuara për grupe të ndryshme vulnerabël	1.3.1 Përmirësim Kushteve të Banimit për 200 familjet të akomoduar në dy lagjet që kanë banesa me eternit. Kjo ndërhyrje vjen si vazhdim i rehabilitimit të banesave me eternit.	66 Banesa	35,512,752 LEK	Bashkia (20 - 30%), Donatorë (80%)	Banesat	Bashkia Vau - Dejës	2021-2022
		67 Banesa	36,047,809 LEK	Bashkia (20 - 30%), Donatorë (80%)	Banesat	Bashkia Vau - Dejës	2022-2024
		64 Banesa	34,436,608 LEK	Bashkia (20 - 30%), Donatorë (80%)	Banesat	Bashkia Vau - Dejës	2024-2026
	1.3.2 Përmirësim i kushteve të banimit për 81 aplikues pjesë e kategorive më vulnerabël të kësaj bashkie	20 Banesa	10,761,440 LEK	Bashkia (20 - 30%), Donatorë (80%)	Banesat	Bashkia Vau - Dejës	2021-2022
		41 Banesa	22,060,952 LEK	Bashkia (20 - 30%),	Banesat	Bashkia Vau - Dejës	2022-2024

	(PAK; Viktima të dhunës; Jetim; Gra kryefamiljare etj.).	20 Banesa	10,761,440 LEK	Donatorë (80%) Bashkia (20 - 30%), Donatorë (80%)	Banesat	Bashkia Vau - Dejës	2024-2026
	1.3.3 Promovimi i aplikimit të Eficiencës Energjitime në banesa duke e mbështetur me fonde si pjesë e programeve inovative.	10 Banesa		Donatorë (100%)	Aplikimi në projekte		2024-2026
	1.3.4 Inkurajimi i shpërndarjes së barabartë të subvencionit të qirasë	15 Familje çdo vit	4,500,000 Lek	Bashkia (100%)	Dokumentat e përfituesve	Bashkia Vau - Dejës	2022-2026
		Kërkesat e tjera	-	Donatorë (100%)	Dokumentat e përfituesve	Bashkia Vau - Dejës	2022-2026

O2_ Nxitja e Zgjerimit të Gamës së Programve që plotëson nevojat e të gjithë banorëve nëpër ciklet e jetës

2.1 Strehë të Përkohshme	2.1.12.5.1 Banesa të përkohshme të siguruar për familjet e rrezikuara nga fatkeqësitë natyrore	Varësisht kërkeses					2024-2026
2.2 Subvencionimi i interesave të kredive	2.2.1 Zbatim i programit të subvencionimit të interesave të kredive për familjet e reja, ose me 1 prind të vetëm apo edhe për viktime të dhunës në familje		Varësisht çmimit të tregut				2024-2027
2.3 Banesa të Specializuara	2.3.1 Sigurimi një sërë opsionesh strehimi për 4 aplikues viktime të dhunës në familje	4 Banesa	2,152,288 Lek	Bashkia (20 - 30%), Donatorë (80%)	Banesat	Bashkia Vau - Dejës	2022-2024

O3_ Prioritarizimi i Strehimit Social në Nivel Lokal duke siguruar një vendimmarrje të efektshme, të plotë dhe transparente

3.1 Ngritja e Kapaciteteve dhe Trajnimeve	3.1.1 Trajnim I Punonjësve për shkrim projektsh për të tërhequr fonde					
3.2 Informim nëpërmjet Fushatave	3.2.1 Prodhimi i materialeve informuese mbi mundësitë e përfitimit dhe aplikimit; përfitimet nga statusi i pronarit social; etj	500,000 Lek	Bashkia Vau Dejës	500 fletushka / postera / broshura / materiale të tjera të printuara, të shpërndara	Bashkia Vau - Dejës	2021-2026
	1.2.2 Takime informuese periodike (2 në vit) për grupet në nevojë mbi mundësitë që u ofrohen nga programet	200,000 Lek	Bashkia Vau Dejës	10 takime të kryera me grupet në nevojë	Bashkia Vau - Dejës	2021-2026
3.3 Lehtësimi i procedurave për aplikuesit	Të nxirren pa tarifa ndërmjet institucioneve, për ato banorë të cilët nënshkruajnë deklaratën e dakortësise për nxjerrjen e dokumentacioneve të tyre nga vetë institucioni i bashkisë sipas VKM nr. 384 datë 12.06.2019,	Pa kosto	Bashkia Vau Dejës			2021-2026
3.4 Harmonizim I Politikave		Pa kosto	Bashkia Vau Dejës			2021-2026

4. Monitorimi dhe Zbatimi

Me miratimin e Programit 5-vjeçar të strehimit, bashkia Vau Dejës do të integrojë programin në Planin Buxhetor Afat-mesëm (PBA). Veçanërisht për programin e banesave me Kosto të ulët dhe programin për Zhvillimin e Zonës për Strehim, bashkia do të angazhohet në komunikim dhe negocim të vazhdueshëm me Entin Kombëtar të Banesave dhe me subjekte private për të studiuar mundësitë e ofrimit të këtij programi. Bashkia, do të angazhohet në informim të komunitetit dhe veçanërisht të pronarëve të banesave për ti bërë pjesë të skemës së pronarit social dhe ndihmuar në formalizimin e tregut të banesave me qira.

Për të matur zbatimin e strategjisë dhe impaktin e zbatimit të saj në territor, bashkia do të masë treguesit e mëposhtëm të monitorimit:

Nr.	Treguesit	Burimi	Vlera bazë 2021	Synimi 2026	Frekuenca
1	Përfitues nga Përmirësimi Kushteve të Banimit në dy lagjet që kanë banesa me eternit.	NJQV	0	200	1 vjeçar
2	Nr. i përfituesve të strehimit social	NJQV	0	120	1 vjeçar
3	Nr. Banesave për aplikimi të Eficiencës Energjitike në banesa	NJQV	0	10	2 vjeçare
4	Përfitues të Subvencionimit të Qirasë	NJQV	10	60	1 vjeçar
5	Sasia e Materialeve për Informim	NJQV	0	500	1 vjeçar

4.1 Risqet e zbatimit

Më poshtë listohen risqet e identifikuara për secilin nënobjektiv, dhe disa masa që duhen marrë apo mund të merren në vijim për të adresuar këto rrisqe. Bashkia parashikon shumë aktivitete që mbështesin njëra tjetrën, në mënyrë që të reduktohet risku në mënyrë domethënëse.

Nënobjektivat	Risku	Masa zbutëse
1.1 Hartëzim i grupeve në nevojë	- Mungesë stafi për të kryer vëzhgimet	- Propozohet si pjesë e këtij program rritja e numrit të stafit në bashki – NO3.6
1.2 Ngritja e një sistemi të arritshëm informacioni për aplikim ne programet e strehimit social	- Mungesë ekspertize - Mungesë kapacitetesh financiare	- Duhet të kërkohet ndihmë nga donatorë për këtë çështje / të bashkëpunohet me OJF në aplikime për të përfituar nga këto projekte
1.3 Ofrim i mundësive të dedikuara për grupe të ndryshme vulnerabël	- Mungon identifikimi i qartë i këtyre grupeve	- Për këtë është e nevojshme të kryhet NO 1.1
1.3.4 Zbatimi i programit Banesa Sociale me Qira	- Bashkia nuk ka buxhet mjaftueshëm për zbatimin e programit - Mungesë aplikimesh për pronar social	- Buxheti i alokuar është realist. Nëse ndodh që të mos mbulohet do kërkohet mbështetje MFE - Do kryhen fushata më agresive informimi / do negociohet për benefite më të prekshme nga ana e bashkisë
1.3.3 Zbatimi i Programit për Përmirësimin e Kushteve të Banimit	- Aplikimet nuk miratohen nga MFE - Nuk gjenden opsione të përshtatshme teknikisht për konvertim në Fond Banese	- Aplikohet ne EKB, me projekt të kryer / Kalohe në skema PPP - Aplikohet Ndërtimi nga e Para, me mbështetjen e MFE
2.1 Streha të Përkohëshme	- Mungesë fondesh për blerje tendash	- Bashkia duhet të bashkëpunojë me Sektorin EMC për të siguruar financim nga qeveria qendrore, apo për të vendosur në dispozicion objekte të tjera publike për strehim
2.3 Banesa të specializuara	- Studimi tregon që nuk janë efikase për t'u aplikuar	- Sektori i strehimit rrit bashkëpunimin me shoqatat respektive dhe sektorin e mbrojtjes sociale
2.2 Subvencionimi i interesave të kreative	- Nuk ka aplikime për shkak të mungesës së informacioni	- Përfshihet në fushatat e informimit me qytetarë
3.1 Ngritja e Kapaciteteve Lokale për përdorimin e sistemit online të aplikimeve	- Nuk ka staf të përshtatshëm për këtë çështje	- Kërkohet staf i ri për sektorin, me ekspertizë në menaxhim database
3.2 Lehtësim i procedurave për aplikuesit e programeve sociale	- Nuk realizohet dot për shkak të aktorëve që nuk varen nga bashkia	- Bashkia duhet të llojë për të mundësuar një process të lehtësuar
3.3 Harmonizim i Politikave me sektorë të tjerë në funksion të strehimit social	- Institucionet qendrore nuk përgjigjen në mënyrë efikase	- Bashkia referohet në Ministrinë e Linjës për strehimin në mënyrë që të nxitet bashkëpunimi
3.6 Punësim i stafit të ri në bashki	- Nuk ka mjaftueshëm buxhet për të përbLEKuar koston operative të shtuar	- Bashkia duhet të llojë pranë instancave qendrore për të mbështetur këtë nevojë, e cila është urgjente

Referenca

Ministria e Zhvillimit Urban, MZHU. (2016). *Strategjia e Strehimit Social 2016-2025*. Tirane: Ministria e Zhvillimit Urban.

Bashkia Vau Dejë. (2017). *Raporti Përmbledhës Plani i Zhvillimit të Territorit*. Vau Dejë: Bashkia Vau Dejë.

Bashkia Vau Dejes. (2017). *Analiza e Thelluar dhe Vlerësimi i gjendjes ekzistuese të territorit*. Vau Dejes: Bashkia Vau Dejes.

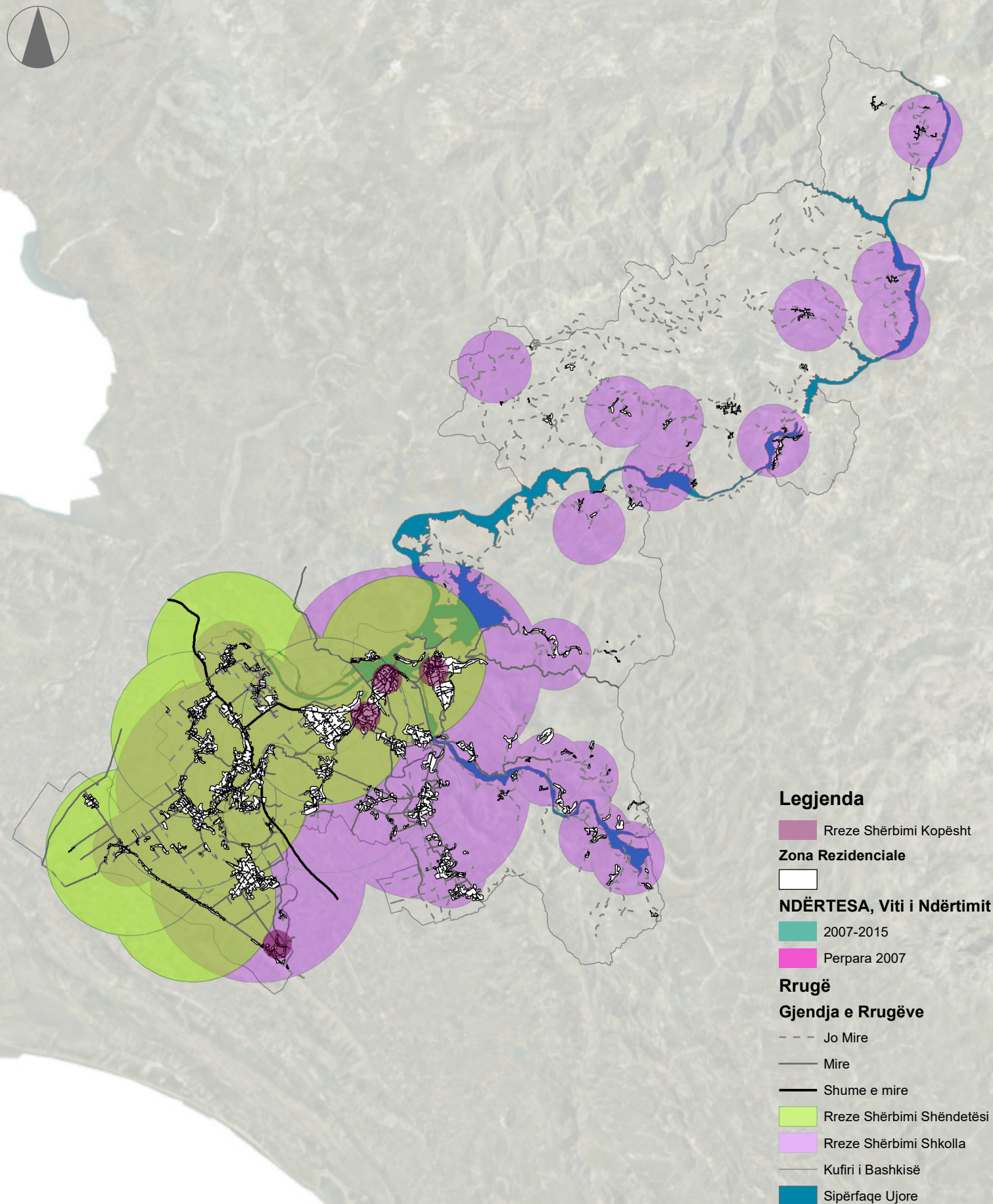
BASHKIA VAU-DEJES. (2017). *STRATEGJIA TERRITORIALE: VIZIONI STRATEGJIK, OBJEKTIVAT E ZHVILLIMIT*. Vau-Dejes: BASHKIA VAU-DEJES.

Consulting, E. (2020). *Plani Social, Bashkia Vau Dejes*. Vau Dejes: Bashkia Vau Dejes.

INSTAT. (2014). *NJË KLASIFIKIM I RI URBAN-RURAL I POPULLSISË SHQIPTARE*. INSTAT.

ANALIZA HAPËSINORE SHTOJCA 1

Analiza hapësinore ndihmon në të kuptuarin më mirë të qytetit dhe ofrimit të shërbimeve publike. Kjo analizë merret me shpërndarjen e aktiviteteve si për shembull: shkollat; adminstrata publike; spitale/qendra mjeksore; shërbime të tjera të lidhura me aktivitete ekonomike të shpërndara këto në një hapësirë të caktuar dhe lehtësinë e arritjes së këtyre shërbimeve.



LËVIZJA E ÇMIMEVE TË TRUALLIT SHTOJCA 2

Në vitin 2016, VENDIM Nr. 89, datë 3.2.2016 PËR MIRATIMIN E HARTËS SË VLERËS SË TOKËS NË REPUBLIKËN E SHQIPËRISË, dha një panoramë të përgjithshme të çmimeve referencë të truallit. Kjo hartë është shkëputur nga Fletorja Zyrtare me VKM nr.68.

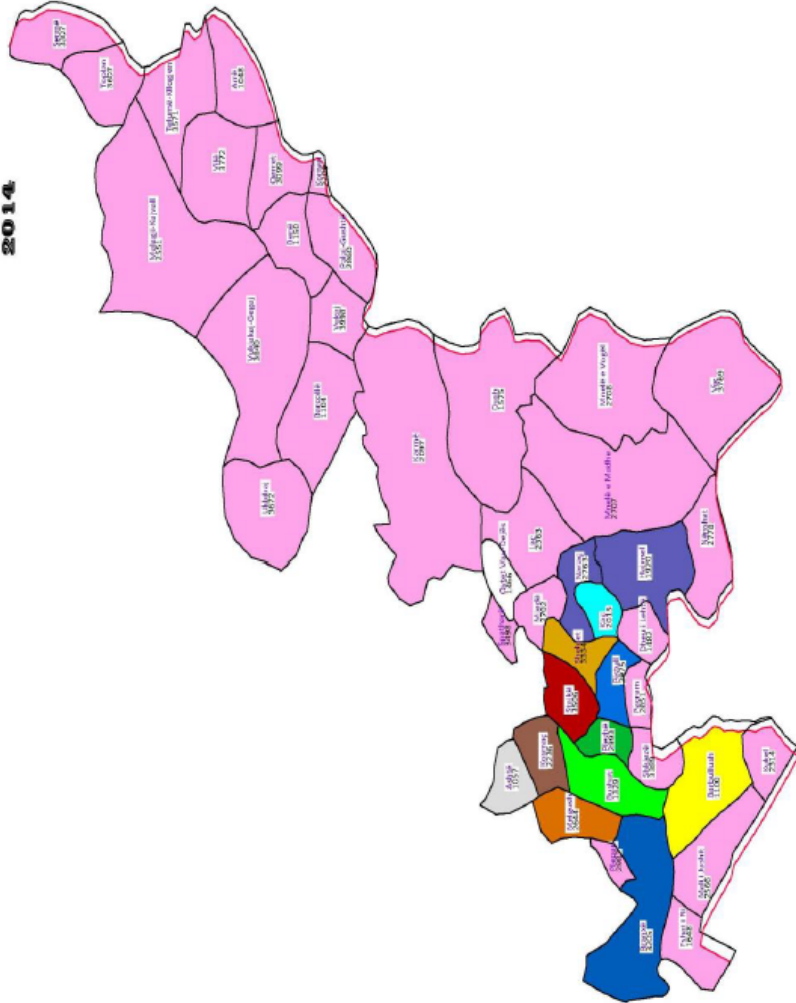


Fletorja Zyrtare



Viti 2016 – Numri 14

**VLERA E PASURISE SË PALUAJTSHME TË LLOJIT TOKË TRUALLI
BASHKIA VAU I DEJËS
2014**

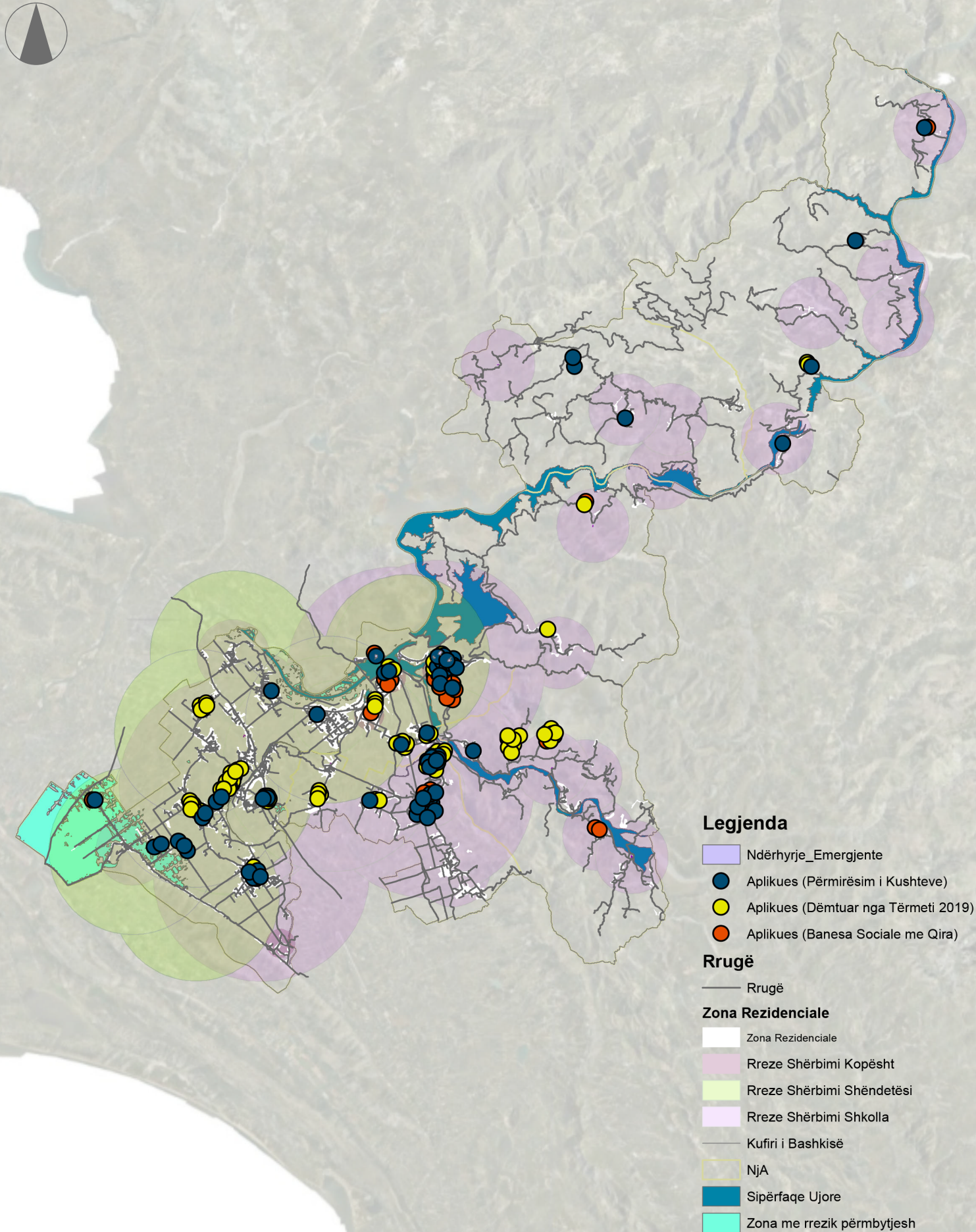


LEGJENDA

Nr.	QYTETI/DEJË	MANI/LIDHJA HARTIMALE	TOKË TRUALLI (KODI/NT) TOKA
1	JARRE	3058	293
2	BARBULLI	3107	293
3	BARBULLI	3107	325
4	BARBULLI	3108	293
5	BENE	3160	293
6	BUSHAT	3329	479
7	BENIAS	3466	293
8	DIECUI LEJTE	3482	293
9	DEJË	3521	293
10	DEJË	3521	293
11	DEJË	3521	293
12	DEJË	3521	293
13	DEJË	3521	293
14	DEJË	3521	293
15	DEJË	3521	293
16	DEJË	3521	293
17	DEJË	3521	293
18	DEJË	3521	293
19	DEJË	3521	293
20	DEJË	3521	293
21	DEJË	3521	293
22	DEJË	3521	293
23	DEJË	3521	293
24	DEJË	3521	293
25	DEJË	3521	293
26	DEJË	3521	293
27	DEJË	3521	293
28	DEJË	3521	293
29	DEJË	3521	293
30	DEJË	3521	293
31	DEJË	3521	293
32	DEJË	3521	293
33	DEJË	3521	293
34	DEJË	3521	293
35	DEJË	3521	293
36	DEJË	3521	293
37	DEJË	3521	293
38	DEJË	3521	293
39	DEJË	3521	293
40	DEJË	3521	293
41	DEJË	3521	293
42	DEJË	3521	293
43	DEJË	3521	293
44	DEJË	3521	293
45	DEJË	3521	293
46	DEJË	3521	293
47	DEJË	3521	293
48	DEJË	3521	293
49	DEJË	3521	293
50	DEJË	3521	293

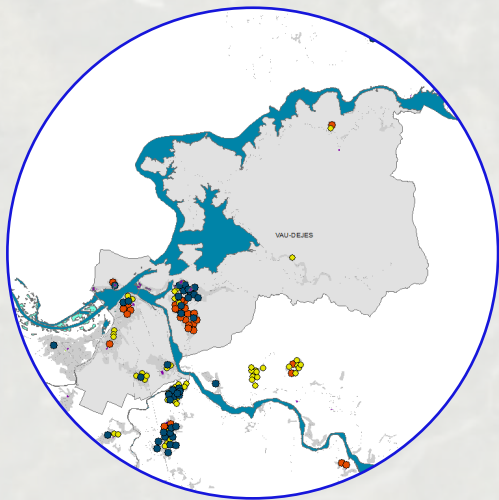
ANALIZA E NEVOJËS PËR STREHIM SHTOJCA 3

Analiza e nevojës për strehim social e cila shërben për të kuptuar gjëndjen, nevojën dhe urgjencën për të bërë parashikime realiste i referohet të dhënave të vitit 2020 të cilat shërbejnë si të dhëna pilot për të kuptuar nevojën aktuale për këtë shërbim.



ANALIZA E NEVOJËS PËR STREHIM SHTOJCA 4

Situata e nevojës për strehim e fokusuar në 6 Njësitë Administrative: Bushat; Vau - Dejës; Vig Mnell; Temal; Shllak dhe Hajmel. Kjo analizë eidenton përqëndrimin e kërkesave sipas njësive dhe paraqet një pamje më të qartë të shpërndarjes së kërkesave përgjatë periudhës kohore Tetor - Nëntor 2020.



Legjenda

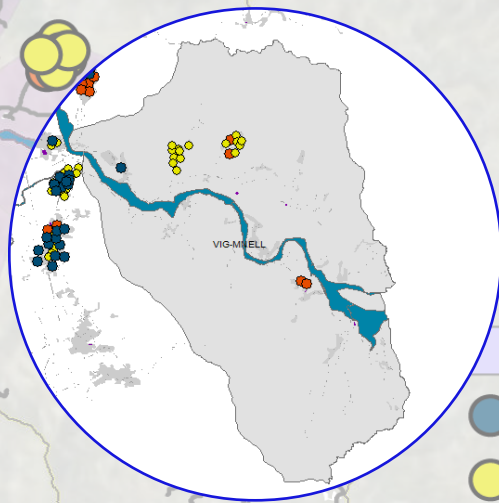
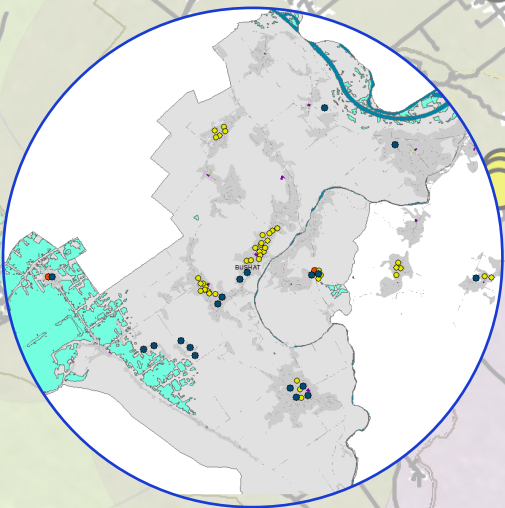
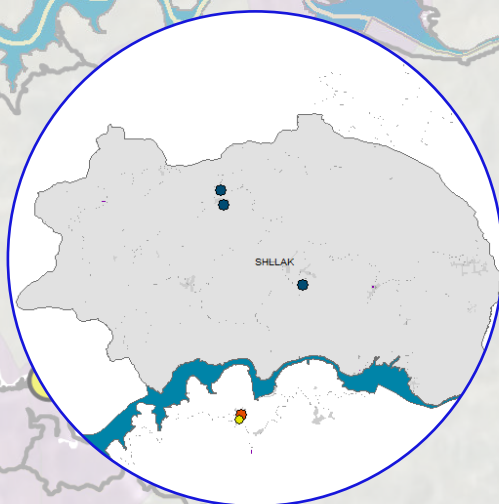
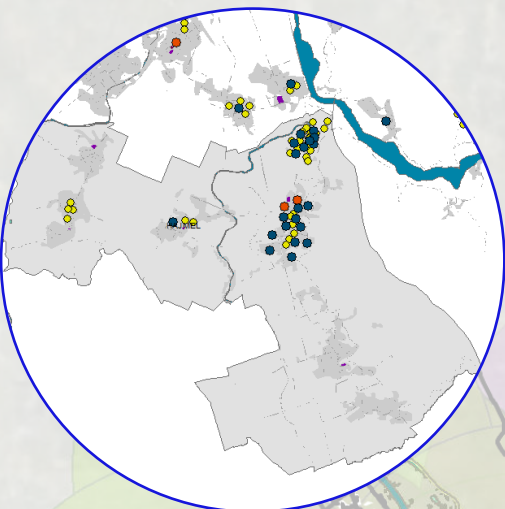
- Ndërhyrje_Emergjente
- Aplikues (Përmirësim i Kushteve)
- Aplikues (Dëmtuar nga Tërmeti 2019)
- Aplikues (Banesa Sociale me Qira)

Rrugë

Rrugë

Zona Rezidenciale

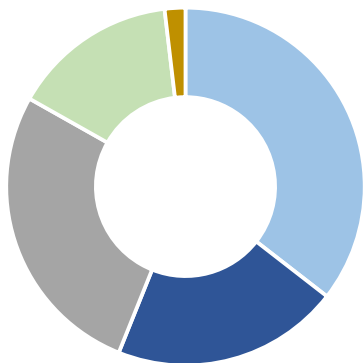
- Zona Rezidenciale
- Rreze Shërbimi Kopësht
- Rreze Shërbimi Shëndetësi
- Rreze Shërbimi Shkolla
- Kufiri i Bashkisë
- NJA
- Sipërfaqe Ujore
- Zona me rezik përmytjesh



APLIKIME PËR PËRFITIM TË MBËSHTETJES FINANCIARE SI PASOJË E TËRMETIT SHTOJCA 5

Si rrjedhojë edhe e Tërmetit 2019 sektori i banesave ka pësuar dëmtime e si rezultat një pjesë e banorëve kanë pasur nevojë për ndihmë financiare apo rikonstruktim të banesave. Në Vaun e Dejes ka pasur total 107 aplikime prej të cilave 14 kanë përfituar ndihmë financiare të menjëhershme dhe janë trajtuar.

Aplikime si pasojë e Tërmetit 2019



- Njesia Administrative Bushat
- Njesia Administrative Vau Dejes Qender
- Njesia Administrative Hajmel
- Njesia Administrative Vig Mnel
- Njesia Administrative Temal

Tabela Përmbledhëse

Njesia Administrative Bushat	Bushat	15
	Plezhe	3
	Mali i Jushit	2
	Konaj	1
	Rranza	9
	Melgushe	5
	Barbullush	3
	Total	38 familje
Njesia Administrative Vau Dejes Qender	Vau Dejes qender	6
	Kac	4
	Karme	2
	Narac	2
	Shelqet	3
	Deje	2
	Mjede	2
	Gomsiqe	1
Total	22 familje	
Njesia Administrative Hajmel	Hajmel	17
	Nenshate	6
	Pacram	4
	Dheulehte	2
	Total	29 familje
Njesia Administrative Vig Mnel	Mnel e Vogë	6
	Mnel e Madhe	10
	Total	16 familje
Njesia Administrative Temal	Telume	2
	Total	2 familje

ANALIZA E TROJEVE POTENCIALE PËR NDËRTIM SHTOJCA 6

Bashkia Vau- Dejës me profilin rural të saj, dhe bazuar në parashikimet e Planit të Përgjithshëm Vendor, ka parashikuar 1 zonë e cila mund të futet në zhvillim me sipërfaqe prej 4.20 ha me një koefiçent zhvillimi toke prej 70% dhe lartësi prej 3 katesh.

